



## Zienswijze op participatie over locatieprofiel voor het Westerpark

*namens 700 leden van de Vrienden van het Westerpark*

Wethouder Meliani heeft de bestaande locatieprofielen met twee jaar verlengd om een goede participatie te kunnen realiseren.

Op 5 maart was het Westerpark aan de beurt voor een participatieavond.

Wij hadden de eer bewoners te mogen vertegenwoordigen in een paneldiscussie met verder iemand van de Programmaraad en vertegenwoordigers van Rollende Keukens en Milkshake.

Het werd een inhoudelijk zeer zwakke avond. De gespreksleider had zich totaal niet voorbereid, had geen vragen of stellingen aan het panel, de discussie zou vanzelf wel komen. Die discussie werd dus totaal ongestructureerd, evenals de reacties uit de zaal daarna.

De avond leek op een slechte inspraakavond, alleen ligt aan een inspraakavond een document of voorstel ten grondslag waarover je het gaat hebben.

Hieronder dan maar op papier een meer gestructureerde visie op het Westerpark.

Wij zijn niet tegen festivals, dat zit in het DNA van dit park. Maar er moet wel een gezonde afweging zijn van de beide belangen. De openbare ruimte is schaars, dit park heeft vanouds al een groot verzorgingsgebied, de Houthavens en het voormalig ING-terrein zijn erbij gekomen, het Marktkwartier en Sloterdijk I Zuid komt er aan. Die schaarste knelt al jaren, laten we dat nu eens oplossen.

Het cultuurpark moet evenementen bieden voor een breed en intercultureel publiek. Het is bedoeld voor exposities en evenementen, om te wandelen, te sporten, te mijmeren en te relaxen. Het park biedt activiteiten voor buurt en Amsterdam en zal daarnaast een nationale en internationale ontmoetingsplek zijn. **Het cultuurpark moet spannend zijn en blijven, dus verandering en vernieuwing moet gestimuleerd worden.**

*(Beleidsvisie stadsdeel 1999)*

Dit is het moment, niet alleen omdat er voor het eerst een visie is en er een nieuw locatieprofiel moet komen, maar ook omdat de gashouder gaat verbouwen en meer concerten krijgt. Dat vraagt om een nieuwe verdeling. In de visie van de wethouder staat dat evenementen geen recht hebben op een vaste locatie, het idee is dat er ook een eerlijke verdeling over de stad moet zijn. Zo voelen we dat nu niet.

Naar onze mening moet je bij die druk op de openbare ruimte in de stadsparken de eis stellen dat evenementen geen grote schade mogen aanrichten aan de parkfunctie. Dat raakt aan de basis van een stadspark.

Evenementen die net zo goed op steen kunnen worden gehouden kunnen overal naartoe en moeten verplaatst worden naar een locatie met een harde bodem.

Evenementen waardoor de grasmat na twee weken nog niet is hersteld horen hier niet thuis.

Het woord 'balans' is weer van stal gehaald. [In 2011 werd het door het stadsdeel voorzichtig ingezet](#), de voorzitter memoreerde aan Noord-Koreaanse waarderingcijfers van een buurt enquête over het park. Er kwamen toen 5 miljoen bezoekers naar het Westerpark per jaar. Dat moest niet verder groeien. Het stadsdeel ging daar beleid op maken. Daar is weinig van gekomen.

In 2013 barstte de bom, boze burens vonden het te veel, te groot, te schadelijk worden. Het DB beloofde publiekelijk de balans te herstellen.

In 2018 kwamen er volgens de gemeente 9 miljoen bezoekers naar het park. Potefeuillehouder Melanie van der Horst schreef een startnotitie *Westerpark in balans*.

In 2018 kwam het eerste locatieprofiel: 123 dagen. Het dichtbijzijnde park: 30 dagen, met kleinere evenementen.

In 2020 kreeg het Westerpark in het tweede locatieprofiel (ondanks veel protest) weer 123 dagen toebedeeld.

Die locatieprofielen zijn in 2016 bedacht door burgemeester Van der Laan. Op allerlei plekken van de stad werden evenementen georganiseerd, zonder veel samenhang. Op sommige plaatsen veel, op andere plaatsen weinig. Dat leidde tot de behoefte om die evenementen beter over de stad te spreiden.

Uit de startnotitie: *"De keerzijde van de groei van Amsterdam is dat de belasting op de stad is toegenomen en vormen aanneemt van een bad dat overstroomt en waarbij dweilen alleen vanzelfsprekend niet voldoende is. De kraan moet op bepaalde plaatsen en tijden worden dichtgedraaid. Dit vereist een andere kijk op het organiseren en het laten plaatsvinden van evenementen in de publieke ruimte."*

Dat klonk toen als muziek in onze oren. Deze tekst ging over het Westerpark, dachten we. Al sinds 2013 klaagden parkgebruikers hier immers over steeds meer evenementen, steeds groter, luider en over meer schade aan het park. Nu zouden de evenementen eerlijker over de stad verdeeld worden. Niet dus.

Ook in de nieuwe evenementenvisie wordt gesproken over het belang van spreiding. Daarnaast wordt gesteld dat evenementen geen recht hebben op een bepaalde locatie. In de discussie op 5 maart stelden zowel de kermis (30 jaar) als Milkshake (12 jaar) dat ze al zolang in het Westerpark staan. Ze claimen daarmee een recht dat ze helemaal niet hebben. Het spreekt ook niet van een grote vernieuwingsdrang in de programmering van het park.

In 2018 en 2019 richtte Melanie van der Horst een Programmaraad op om balans in het park te krijgen, 14 bewoners en ondernemers spraken 18 avonden met het stadsdeel, de Westergasfabriek, evenementenorganisatoren en SDC-leden. Melanie had gezegd dat als er unanieme adviezen kwamen, ze er moeilijk omheen zou kunnen.

Er kwamen twee unanieme adviezen. Het eerste bevatte bijna 100 verbeterpunten. Daaronder; *Omhekking nee, tenzij...* dat betekende geen omhekking, tenzij je werkte met kaartverkoop zoals Milkshake, dan kan je niet anders. Nu: Rollende Keukens is omhekt, Awakenings in de gashouder is omhekt, de kermis is omhekt.

Het tweede rapport waar Melanie van der Horst om vroeg was een inhoudelijk locatieprofiel voor het park: het zou zich dat moeten ontwikkelen? Ook dat werd unaniem vastgesteld.

Daarin vielen de woorden buurtgericht, menselijke maat, balans, kraamkamer voor nieuwe initiatieven.

18 avonden met 14 mensen, dat was nog eens participeren. Daarbij is ruim aandacht besteed aan advisering naar de burgemeester voor het komende locatieprofiel.

In het profiel de 'knop' "ruimte voor vernieuwing" toe voegen:

De - breed gedragen - gedachte hierachter is dat het Westerpark als kraamkamer voor nieuwe initiatieven kan dienen. Dat geeft namelijk aan wat voor park je wil zijn en dit is waar omwonenden van het Westerpark zich mee identificeren. Hiervoor is het gewenst dat er een stedelijk kader wordt ontwikkeld hoe dit te bewerkstelligen en dat er een transparant afwegingskader komt op basis waarvan beoordeeld kan worden wanneer een bestaand evenement niet langer als vernieuwend wordt gezien en elders in de stad/ regio een plek verdient.

*Brief portefeuillehouder Melanie van der Horst aan de burgemeester met input voor het locatieprofiel 2020*

Maar uiteindelijk kwamen dus uiteindelijk weer die 123 dagen in het tweede locatieprofiel. En niet de bepleite knop voor vernieuwende initiatieven.

In de discussie met de gemeenteraad beloofde de burgemeester het gesprek aan te gaan met zes betwiste locaties, waaronder het Westerpark. We wachten nog steeds op dat gesprek.

En nu zijn de locatieprofielen twee jaar uitgesteld om te participeren. De participatieavond van 5 maart is een lachertje vergeleken bij het proces met Melanie van der Horst. We hebben rond het Westerpark destijds serieus met alle partijen gesproken en daar is een serieus 'locatieprofiel' uit voortgekomen. Wij stellen voor dat inhoudelijk locatieprofiel uit 2019 toe te voegen aan deze participatieronde.

Op 4 maart hielden de Vrienden van het Westerpark een eigen paneldiscussie, waaraan onder meer portefeuillehouder Thomas Hermans deelnam. In een volle Nassaukerk werd een stuk diepgravender gediscussieerd dan op 5 maart in De Krakeling.

Wij stellen voor die discussie mee te nemen als extra participatieavond.

*Deelnemers: Ruud Grondel (oud-wethouder en portefeuillehouder aan de basis van het Cultuurpark), Thomas Hermans (portefeuillehouder West), Marc Emmerik (raadslid PvdD), Diego Pos (Vrienden van het Westerpark). Gespreksleider: Anne Marie Hoogland (voormalig Stadsdeelvoorzitter)*

<https://vimeo.com/1063523630?share=copy#t=0>

### **Aantal dagen**

Het stadsdeel stelt voor die 123 dagen terug te brengen naar 100, maar de acht grote evenementsdagen ongemoeid te laten. 23 dagen minder, dat klinkt heel mooi, maar het is geen vooruitgang. Door de onderkeldering van de gashouder verdwijnen de tenten rond die gashouder in de openbare ruimte. En daarmee vergunningsdagen. Maar het levert geen bezoeker minder in het park op. Sterker nog, de gashouder verbruikte naar eigen zeggen meer dan 23 evenementsdagen. Er zouden dus meer dan 23 moeten verdwijnen om vooruitgang te boeken vergeleken met het lopende locatieprofiel.

Wat betreft die verbouwing van de gashouder, die hebben we gesteund. Vooral omdat die tenten in de openbare ruimte gaan verdwijnen en er veel minder vrachtwagens het park in hoeven voor zaken als licht en tribunes, die worden in de kelder opgeslagen.

Maar volgens schattingen van de gashouder zelf gaan er na de verbouwing 100.000 mensen per jaar meer komen. Dat is plm. 30 extra avonden in de gashouder, waarvoor mensen moeten parkeren, het park in en uit moeten.

Wij vinden dan in het kader van die balans twee dingen: meer naar binnen -> minder buiten.

En: meer in de avond, dan minder overdag. Dat is spreiden.

Handhaving van de acht grote dagen lost niet de problemen met de grasmat op als het dezelfde evenementen blijven.

Het voorstel van het DB West levert nul verbetering op vergeleken met het bestaande locatieprofiel.

Waarom voelen we toch steeds als parken [niet alleen het Westerpark] dat de gemeente de belangen van de evenementen belangrijker vindt dan die van parkgebruikers? Als de gasfabriek gaat verbouwen komt er ook vraag naar logistieke oplossingen in de openbare ruimte zoals een goede fietsenstalling of een oplossing van het taxi-probleem. En dan is er opeens ook publiek geld om een taxibus aan te leggen. Een taxibus in een park? Dat is niet per definitie de droom van ieder park op een plek waar je in een drukker wordend park ook een speelweide zou kunnen aanleggen. Toch zijn we ook daarin meegegaan, omdat toeterende taxi's op de Haarlemmerweg al decennia lang een probleem zijn in de nacht. En die nachtelijke parkbezoekers zijn geen buurtbewoners. Wij bewegen dus wel mee met de belangen van organisatoren.

Maar als wij pleiten voor uitbreiding van de superpopulaire spartelvijver, die toch echt vooral door buurtbewoners wordt gebruikt, geeft de gemeente niet thuis. Het argument: daar hebben de twee evenementen waarvoor de grote vijver wordt leeggepompt last van. De gemeente beweegt niet met ons mee.

### Conclusie

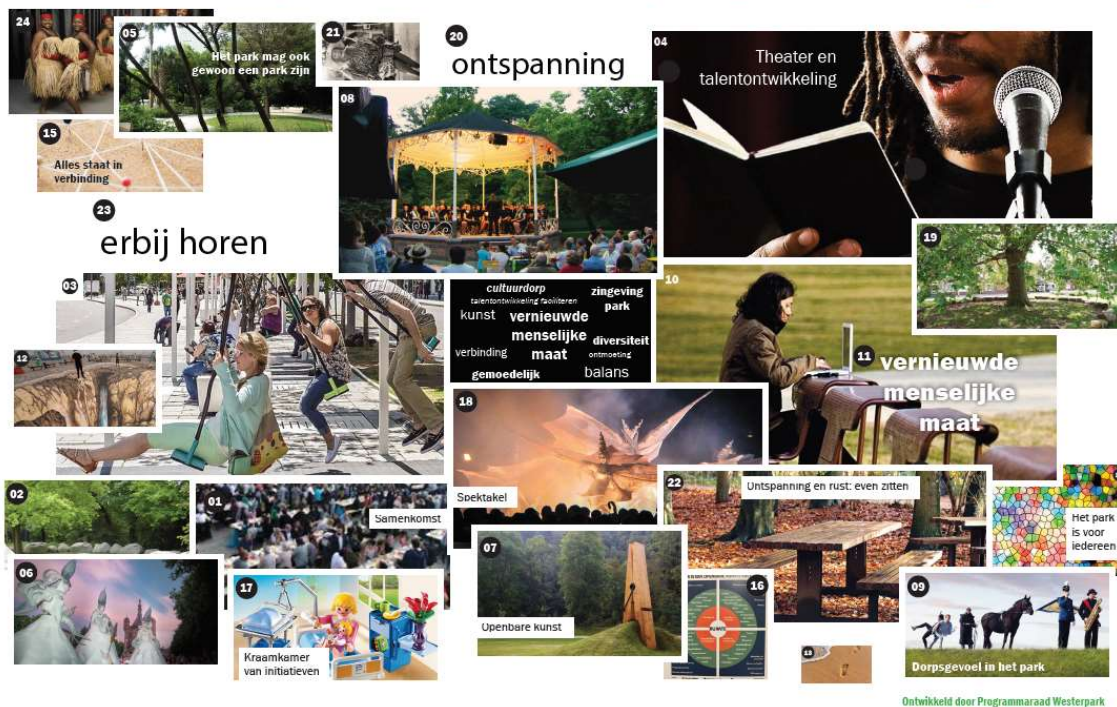
- Er wordt al sinds 2013 door het stadsdeelbestuur meer balans in het Westerpark beloofd, maar het park wordt steeds zwaarder belast. Het locatieprofiel is een goede manier om in te grijpen.
- Het voorkomen van schade aan stadsparken dient in een locatieprofiel meegenomen te worden.
- Argumenten als *'we zijn er trots op dit in ons stadsdeel te hebben'* zijn provinciaal. Amsterdam is een kleine stad, spreiding is geen verbanning naar de buitengewesten. Juist voor een goede spreiding is een centrale verdeling van belang.
- Er is al sinds het eerste locatieprofiel meegedacht, meegepraat en meegeparticipeerd. Het kan niet zo zijn dat we nu voor de derde keer weer meer van hetzelfde krijgen, dat zou de waarde van participatie sterk in twijfel trekken.
- Wij hebben de wethouder een concreet voorstel gedaan: door voor slechts twee evenementen een nieuwe locatie te zoeken komt er ruimte om nieuwe initiatieven zich in dit park te laten ontwikkelen. Bij een creatieve inzet als 'kraamkamer' laten we ons verzet tegen het aantal toegekende dagen varen.

10 maart 2025

### Bijlagen:

- Inhoudelijk locatieprofiel 2029
- Voorstel aan wethouder Meliani 2024

## Advies vertrekpunten inhoudelijk locatieprofiel en buitenprogrammering



### Uitwerking inhoudelijk locatieprofiel Westerpark

#### Richting

Cultuurpark: een vernieuwde menselijke maat, dat is waar het park naartoe zou moeten. Een cultuurdorp, waarbij veel aandacht wordt besteed aan (klein) kunst en theater, maar ook vernieuwende (spectaculaire) initiatieven en plekken voor rust en ontspanning. Een park dat zingeving en betekenis uitdraagt. Uitnodigend is voor iedereen; een divers publiek, van jong tot oud, met een mozaïek aan veelzijdigheid van bezoekers – en waarbij bij elk nieuw element goed wordt gekeken naar de toegevoegde waarde hiervan. Een aantal 'piek'-evenementen kan zeker plaatsvinden – en dan wel afgewisseld met kleinschalige evenementen – en ook gewoon rust. De balans tussen stadspark en plek voor evenementen moet naar de menselijke maat.

Een niet onbelangrijke afweging voor evenementen: bevordert de activiteit interactie tussen het park en de gebruikers? Vindt er een wisselwerking plaats tussen de gebruiker en de groene omgeving? Het Cultuurpark moet naast de programmering ook gewoon een stadspark zijn, met ruimte voor een rafelrandje.

#### Achtergrond

Het in 2018 vastgestelde locatieprofiel leunt nog altijd zwaar op het in 2004 door de burgemeester vastgestelde evenementen vergunningenbeleid. Het gaat uit van meetbare factoren als decibellen, bezoekersaantallen en aantallen dagen. Maar Amsterdam en het Cultuurpark zijn niet meer dezelfde als in 2004, er is een andere stad, er zijn andere behoeften, er is een grotere druk op het park, er zijn andere evenementen en andere

bezoekers. Het voldoet niet langer om aan de knoppen van decibellen en bezoekersaantallen te draaien. Er is behoefte aan een inspirerende visie, een wensbeeld aan de horizon, een beeld van het park dat we graag in de nabije toekomst zouden willen zien.

Hierna schetsen wij het begin van die wensdroom. Met ook voorstellen tot borging.

Dat gedroomde park is natuurlijk niet morgen klaar.

We moeten er daarnaast voor zorgen dat we de randvoorwaarden voor die gewenste richting samen vaststellen.

### **Samen**

De privaat-publieke samenwerking tussen park en gebouwen staat vanaf het begin aan de basis van het concept 'Westerpark Cultuurpark'. Men koos voor spannende en vernieuwende initiatieven in de binnen- en buitenruimten.

Het blijkt een concept dat ook door omwonenden en gebruikers op handen wordt gedragen.

Waarvan het succes ertoe geleid heeft dat de naam 'Westerpark' een (inter-)nationale klank heeft gekregen.

De afgelopen jaren ging de glans een beetje af van het Cultuurpark zoals destijds bedoeld.

Het park is drukker geworden, er komen nieuwe bezoekers. De synergie van de samenwerking tussen de partijen, de zo gewenste vernieuwing in de programmering, het contact daarover met de buurt: het is volgens ons tijd voor een herbezinning op het Westerpark als Cultuurpark.

Met de overgang van de gebouwen naar Westergas, de notitie 'Westerpark in Balans' en de instelling van de Programmaraad is de tijd rijp voor een herijking.

Alle partijen zijn klaar voor nieuwe inspiratie om samen het Westerpark weer extra glans en energie te geven.

Wij als programmaraad denken graag mee.

Hierna benoemen wij 6 thema's die volgens ons meegenomen zouden moeten worden bij de vaststelling van het nieuwe locatieprofiel voor het Westerpark.

### **1. Ontmoeting**

Het park is in de eerste plaats een plek om elkaar te ontmoeten.

Een plek om te ontspannen, te sporten, de hond uit te laten, op een terras te zitten, een film te pakken. En bij al die activiteiten kom je elkaar tegen.

Van passant tot buurtbewoner: de ontmoetingen maken het dorpsgevoel.

<b>Hoe kunnen we het bereiken?</b>	<b>Wat zijn de randvoorwaarden?</b>
<ul style="list-style-type: none"><li>• Ruimtelijke inrichting zo maken dat hij uitnodigt te ontmoeten. Investering in innovatieve, kunstzinnige, uitnodigende ontmoetingsplekken zoals een muziekkoepeel, bankjes onder bomen, reuzeschommels, een dorpspomp</li><li>• De organisatie van laagdrempelige evenementen en activiteiten, zoveel mogelijk vrij toegankelijk</li></ul>	<ul style="list-style-type: none"><li>• Investeren in het optimaliseren van de openbare ruimte Wegwerken van achterstallig onderhoud van groen, meubilair, verlichting, info over natuur en milieu, bewegwijzering</li><li>• Een parkreglement, handhaving</li></ul>

## 2. Gastvrij

Het park is gastvrij: iedereen is hier welkom.

Dat kunnen we zowel binnen als buiten bereiken door indeling, het scheppen van plekken om te chillen, kinderplekken, etc. En door een gevarieerd aanbod aan activiteiten voor verschillende groepen en leeftijden.

<p><b>Hoe kunnen we het bereiken?</b></p> <ul style="list-style-type: none"><li>• Analyse welke doelgroepen nu wel en niet komen en waarom?</li><li>• Hoe betrekken we alle doelgroepen bij het park?</li></ul>	<p><b>Wat zijn de randvoorwaarden?</b></p> <ul style="list-style-type: none"><li>• Het wegnemen van letterlijke en figuurlijke drempels zoals de fysieke toegankelijkheid, omhekkings, entreprijzen</li><li>• Betrekken gebruikers, maak een vast overlegorgaan over de programmering met ook de buurt daarin</li><li>• Regelmatig communiceren wat er in het park gebeurt en waarom. Bijvoorbeeld aan het begin van het seizoen een buurtavond waar het hele zomerprogramma wordt gepresenteerd met een verantwoording van de gemaakte keuzes.</li></ul>
---	---

## 3. Impact en menselijke maat

Evenementen en activiteiten binnen en buiten zouden wij graag willen beoordelen op hun impact op het park en haar omgeving.

De programmaraad wil niet alleen kijken naar aantallen mensen en decibellen, maar daarnaast een meer inhoudelijke afweging maken. Wat heeft een specifieke activiteit te bieden het park, wat hebben park en buurt aan de activiteit, is er een synergie, een wisselwerking tussen beide?

De menselijke maat laat zich lastig kwantificeren, het is nogal gevoelsmatig. Toch voelt een groot deel van de programmaraad op dit moment een gemis aan die menselijke maat. Dat ligt niet alleen aan de massaliteit van een aantal evenementen of de drukte in het park op een bepaald moment. Het raakt ook aan die inclusiviteit, het gevoel dat wat er op dat moment in het park gebeurt ook een beetje van jou is, dat je welkom zou zijn als je dat zou willen, dat het nog steeds jouw park is. Het zijn juist de grotere evenementen waarbij dat belangrijk is, daar kan je niet omheen, die ervaart iedereen in het park.

<p><b>Hoe kunnen we het bereiken?</b></p> <ul style="list-style-type: none"><li>• Nieuwe beoordelingscriteria formuleren</li><li>• Aanvragen beoordelen op basis van een profiel dat is opgesteld door stadsdeel, Westergas en bewoners</li><li>• Zo min mogelijk omhekkings</li></ul>	<p><b>Wat zijn de randvoorwaarden?</b></p> <ul style="list-style-type: none"><li>• Afstappen van het locatieprofiel dat alleen over de buitenevenementen gaat</li><li>• Een gezamenlijke beoordeling door stadsdeel, Westergas en bewoners, regelmatig herijken wat evenementen en activiteiten toevoegen en of dat</li></ul>
--	---

<ul style="list-style-type: none"> <li>Grote evenementen zoveel mogelijk vrij toegankelijk</li> </ul>	<p>opweegt tegen het beslag leggen op de openbare ruimte</p> <ul style="list-style-type: none"> <li>Actieve acquisitie van activiteiten die passen in het gekozen locatieprofiel, die een meerwaarde zouden kunnen hebben</li> </ul>
---	--

#### 4. Groen, ecologie en duurzaamheid

De Programmaraad pleit voor een herwaardering van de natuur en de ecologie van het gehele park, ook in het Cultuurpark. Het Westerpark is in eerste instantie een groen stadspark waar de bezoeker te gast is.

Het Cultuurpark is in ecologisch opzicht een harde breuk midden in het Westerpark. De natuur wordt onderbroken door de stenige omgeving en het 'grasland'. Planten, struiken en bomen missen als ecologische verbinding voor insecten en dieren tussen het oude Westerpark en het westelijke deel van het park.

In het Cultuurpark zijn diverse stenige, grassige en ecologisch onaantrekkelijke stukken, die in het licht van de huidige visie op klimaatverandering warmtevasthoudende hotspots zijn. Door die te vergroenen is het mogelijk drie vliegen in één klap te vangen: een aantrekkelijkere omgeving voor bezoekers om te recreëren, verbetering van de biodiversiteit en het is goed tegen de opwarming van de stad en meer rainproof.

Activiteiten zijn welkom, maar wel met respect voor het kostbare groene park. Activiteiten in het park zouden volgens ons vóóraf getoetst moeten worden op hun impact en wisselwerking c.q. synergie met de groene omgeving ('green return').

De ecologische quickscan vóórafgaand aan een activiteit -al opgenomen in het huidige locatieprofiel- zou daarbij het vertrekpunt kunnen zijn. De ecologische quickscan moet actueel zijn en kort voor een evenement gemaakt worden.

We pleiten ervoor de groene organisaties in het park en de stadsecoloog actief bij het vergroenen van het park in het nieuwe locatieprofiel te betrekken.

<p><b>Hoe kunnen we het bereiken?</b></p> <ul style="list-style-type: none"> <li>Ontwikkelen van een groen en ecologisch plan voor het Westerpark: inventarisatie en toekomstvisie.</li> <li>Toetsingscriteria impact ecologie, duurzaamheid en bodeminklinking vaststellen (actuele quickscan) en toetsing</li> <li>Duurzaamheid en ecologie als criterium voor evenementen stellen</li> <li>Samenwerking met de groene organisaties in het park en</li> </ul>	<p><b>Wat zijn de randvoorwaarden?</b></p> <ul style="list-style-type: none"> <li>Evenementen mogen niet ten koste gaan van het groen en de biodiversiteit.</li> <li>Investeren in extra groen en ecologische verbindingen.</li> <li>Investering in het achterstallige onderhoud van groen</li> <li>Onderzoek naar herstel en bevordering van de biodiversiteit i.s.m. stadsecoloog en groene organisaties</li> <li>Investeren in natuur- en milieueducatie/activiteiten in het park:</li> </ul>
---	--

<p>natuurorganisaties in de stad. In andere Amsterdamse parken is er een werkgroep die zich inzet voor de ecologische kwaliteit van het park.</p> <ul style="list-style-type: none"> <li>• De vijver niet leegpompen voor activiteiten (dit is een belangrijke broedplaats voor de rugstreeppad).</li> </ul>	<p>meer verbinding en kennis tussen bewoners en het park.</p> <ul style="list-style-type: none"> <li>• Toetsing ecologische quickscan en duurzame uitvoering vóór/tijdens/na activiteit</li> <li>• Algehele monitoring stadsecoloog en groene organisaties</li> <li>• Geen gebruik van dieselgeneratoren bij festivals. Er is elektriciteit aangelegd.</li> <li>• Minder (vracht) verkeer in het park</li> </ul>
--	--

### 5. Broedplaats – innovatie – spannend - plezier

De basis voor het idee om een cultuurpark te maken waarbij binnen- en buitenactiviteiten elkaar versterken is gelegd in de jaren van de Tijdelijke Invulling van het park. De gebouwen werden antikraak bevolkt door allerlei creatieven, er waren geen regels. De rafelranden weelden tierig.

Wij adviseren weer te streven naar die rafelranden, die onvoorspelbaarheid, en vooral: het park te zien als plek voor innovatie en als kraamkamer voor nieuwe en spannende initiatieven.

<p><b>Hoe kunnen we het bereiken?</b></p> <ul style="list-style-type: none"> <li>• Uitstralen dat dit het nieuwe model is van het Westerpark</li> <li>• Actief vernieuwende initiatieven acquireren</li> <li>• Ruimte maken in de programmering voor onverwachte activiteiten, 'pop-ups'.</li> </ul>	<p><b>Wat zijn de randvoorwaarden?</b></p> <ul style="list-style-type: none"> <li>• Nieuwe initiatieven krijgen een plek en ondersteuning</li> <li>• Ruimte geven om te groeien</li> <li>• Zijn initiatieven 'groot' geworden dan gaan zij op een andere plek verder, zij maken ruimte voor een volgend initiatief</li> <li>• Stadsdeel, Westergas en bewoners evalueren en beoordelen de nieuwe initiatieven</li> </ul>
--	--

### 6. Balans, afstemming, samenhang

Alles wat er in het park en gebouwen gebeurt heeft met elkaar te maken en kan op elkaar afgestemd worden om te zorgen voor de best mogelijke mix. Initiatieven moeten we niet los van elkaar bekijken, maar in brede samenhang.

Er zijn vier kernkwaliteiten om die samenhang te beoordelen: gebruik/activiteiten, comfort/ beeldvorming, toegankelijkheid/ verbinding en sociale kwaliteit.

<p><b>Hoe kunnen we het bereiken?</b></p> <ul style="list-style-type: none"> <li>• Analyse maken van de huidige situatie: de sterke en zwakke kanten in het aanbod, een analyse van wat mist of versterkt kan worden</li> </ul>	<p><b>Wat zijn de randvoorwaarden?</b></p> <ul style="list-style-type: none"> <li>• Evaluatie door stadsdeel, Westergas en bewoners</li> </ul>
---	--

- |  |  |
|--|--|
| <ul style="list-style-type: none"><li>• Jaarlijks een keer een stap terug uit de dagelijkse drukte en ruimte scheppen voor evaluatie</li></ul> |  |
|--|--|

**Conclusie**

Het Westerpark blijft in onze visie zowel een buurt- als stedelijk-, landelijk- en internationaal park. Het blijft grote aantallen van verschillende soorten publiek bedienen. Maar in een andere mix van activiteiten en met een andere aantrekkingskracht. Het moet een park zijn waar je iedere dag verrast kan worden door iets nieuws. En dat tegelijkertijd ook vertrouwd aanvoelt. De combinatie van kraamkamer, menselijke maat en inclusiviteit maakt een goed cultuurpark mogelijk.

## Appendix: de 24 punten bij het moodboard

### Kernwaarden/kernbegrippen als basis voor advies inhoudelijk locatieprofiel en buitenprogrammering

1. Cultuurpark is voor samenkomst van buurtgenoten, gezamenlijk dingen doen zoals Iftar en maandelijkse buurtlunch.
2. Kunst in het park.
3. Laat het park ook een park zijn; bv met doelloos hangen in een schommel. Zingeving.
4. Faciliteer kleinkunst, bv met klein podium voor beginnend talent.
5. Het park mag ook gewoon een park zijn. Niet alles is programmeerbaar.
6. Terug laten komen van (straat)theater.
7. Plezier van openbare kunst, denk aan Art Zuid.
8. Muziekkoepeel. Voor theater en als ontmoetingsplek.
9. Dorpsgevoel, menselijke maat. Vermindering van grote evenementen. Betere balans tussen groot en klein. Wisselwerking tussen de gebruikers en de omgeving.
10. Openbaar meubilair, ontmoeting stimuleren.
11. Vernieuwde menselijke maat. Kleiner, compacter. Public private partnerships t.b.v. Cultuurpark.
12. Voorkeur voor onvoorspelbaarheid en verrassingen. Stoepkrijtkunst.
13. Letten op footprints van evenementen (de impact op de omgeving). In evenwicht met de rest van het park.
14. Mozaïek; veelkleurig. Niet alleen voor 20'ers, 30'ers, maar voor alle generaties, allochtonen, multiculti. Het park is er voor iedereen.
15. Netwerk: alles staat met elkaar in verbinding. Balans in het park.
16. Cultuurdorp. Alle 4 kernkwaliteiten in samenhang bekijken: gebruik/activiteiten, comfort/ beeldvorming, toegankelijkheid/ verbinding en sociale kwaliteit.
17. Kraamkamer van culturele initiatieven, broedplaats van innovatieve uitingen, liefst i.s.m. met Westergas. Binnen en buiten vullen elkaar aan, versterken elkaar.
18. Activiteiten mogen ook spectaculair zijn: Denk aan Deventer op Stelten of een grote filmvoorstelling op manifestatierrein met strandstoelen en kleedjes. Spektakel is niet hetzelfde als luidruchtig en overlastgevend zijn.
19. Respect voor de natuur. Samenwerken met groene organisaties in het park, samenwerken met bewoners.
20. Ontspanning en rustplekken in het park. Vermindering van drukte.
21. Meer plekken en faciliteiten voor ouderen.
22. Meer rustplekken.
23. Erbij horen. Voor iedereen. Meer diversiteit.
24. Concerten in het park.



## Het Westerpark een bruisend stadspark *de broedplaats voor vernieuwers*

In “Amsterdam een Bruisende Stad” schetst de Gemeente een visie op festivals en evenementen van 2025 tot 2035. In deze visie zien wij, Vrienden van het Westerpark, een aantal aandachtspunten en voorstellen waar wij graag bij aansluiten.

1. Binding met en impact op de buurt
2. Experimenteerplek voor vernieuwers moet gevonden worden
3. Verplaatsing grootschalige evenementen is mogelijk

Evenementen kunnen zowel een positieve invloed hebben op buurtbinding als een negatieve. Hetzelfde geldt voor de impact van een evenement.

Bij positieve effecten kun je denken aan het versterken van buurtbinding of buurtidentiteit. Bijvoorbeeld als het evenement (mede) gericht is op buurtbewoners, ze actief betreft of uitnodigt. Dit kan door uitnodigingsbeleid en door betrokkenheid bij programmering. Dit geldt op het niveau van afzonderlijke evenementen, maar liever nog bij het opstellen van de jaaragenda. Als een locatie ook gebruikt wordt specifieke buurtactiviteiten, met steun van organisatoren of de gemeente verandert de betekenis van de locatie in positieve zin en kan het draagvlak voor stedelijke of zelfs internationale activiteiten versterken.

Bij negatieve effecten gaat het vanzelfsprekend ook over de voor de hand liggende dingen als geluidsoverlast, parkeerhinder, vooral van fietsen en overlast van vertrekkend verkeer in de nacht. Hierbij kunnen negatieve effecten worden getemperd door goed overleg met omwonenden over tijdstippen en verkeersmaatregelen. Daarnaast zijn er negatieve effecten door gebruiksbeperving van de openbare ruimte door afsluiting van delen van bijvoorbeeld een park en schade aan bijvoorbeeld een grasmat, zeker als dit langere periodes betreft.

De afgelopen jaren heeft de programmering steeds minder binding met de buurt laten zien. Vorig jaar bestond het Cultuurpark 20 jaar, een gebeurtenis die zowel het gemeente als de Westergasfabriek BV geruisloos voorbij hebben laten gaan.

De Vrienden van het Westerpark stellen voor bij afwegingen het toekomstige locatieprofiel evenementen te toetsen aan positieve en negatieve bijdrage aan binding en hun positieve of negatieve impact op de omgeving.

In de Visie wordt benadrukt dat het van belang is dat er geschikte experimenteerplekken zijn voor vernieuwende initiatieven. Amsterdam zit wat dat betreft op slot, nieuwkomers komen er niet tussen. Wij denken dat het Westerpark bij uitstek geschikt is als kraamkamer voor die nieuwe initiatieven. Bij het ontwerp van het Westerpark was het uitgangspunt dat het park een Cultuurpark zou worden, met de intentie om een spannende en vernieuwende rol te spelen in het stedelijk cultuuraanbod. Vernieuwing en experimenteerdrijf zit in dat park-DNA. Met grote steun van de

buurten is destijds het concept van een bruisend Cultuurpark – na zeven jaar culturele antikraak – omarmd. Permanente vernieuwing was het uitgangspunt.

De afgelopen jaren is het programma-aanbod veelal hetzelfde, het is plak-en-knip een herhaling van het voorgaande jaar, nauwelijks op de buurt gericht.

Wij juichen vernieuwing toe. Maar we hebben een schaarste probleem, nieuw aanbod kan niet zonder ruimte: het betekent dat er ook evenementen zullen moeten worden verplaatst.

In de Visie staat dat het belangrijk is de lusten en de lasten optimaal over de stad te verdelen.

Ons voorstel tot verplaatsing van enkele evenementen past goed bij dit uitgangspunt.

Verplaatsing betekent niet alleen ruimte creëren voor een broedplaats voor vernieuwers. Het zou ook betekenen dat de gemeente tegemoet komt aan de wensen van de bewoners. Al ruim 10 jaar klagen omwonenden over de toename van het aantal en de overlast (herrie, de omhekingen, de achtergebleven rotzooi en vernielde grasmat) van de vele evenementen. Deze werden groter en commerciëler, en de diversiteit van de omliggende wijken kwam niet terug in de programmering. Hierover zijn bewoners (o.a. via de Vrienden van het Westerpark) ook al ruim 10 jaar in gesprek met Stadsdeel en Gemeente. In dit licht wijzen wij ook op het recente rapport **“Uit je dak”** van de Ombudsman, waarin hij oproept de klachten van bewoners serieuzer te nemen.

Al in 2013 barstte de bom in het Cultuurpark en beloofde portefeuillehouder De Jager bewoners de balans in het park te zullen herstellen.

In 2018 schreef portefeuillehouder Van der Horst in de startnotitie **“Westerpark in Balans”** onder meer dat er meer aandacht moest zijn voor de buurt en dat evenementen door de stad moeten kunnen worden verplaatst. In een inhoudelijk locatieprofiel door een door haar ingestelde Programmaraad na twee jaar overleg zijn voorstellen m.b.t. het herstellen van de balans en een toekomstvisie opgenomen. Helaas hebben deze voorstellen nog niet geleid tot concrete maatregelen.

In de loop der jaren werd het Cultuurpark Westergasfabriek steeds meer een horeca en zaalverhuurbedrijf wat de gebouwen betreft en een voorspelbaar evenemententerrein in de openbare ruimte. De nieuwe Visie biedt de mogelijkheid het park weer te laten bruisen.

De eigenaar van de gebouwen heeft een vernieuwingsslag ingezet met het concept van een Cultuurdorp en nieuwe bezieling van de gashouder. Laten we daar wat betreft de openbare ruimte bij aansluiten.

Het Westerpark is met 123 evenementsdagen en veel activiteiten in de gebouwen en de gashouder verreweg het meest evenementrijke park van de stad. In de Visie staat dat het draagvlak voor specifieke evenementenlocaties afneemt. De groei en ontwikkeling van de stad en het feit dat steeds meer mensen de openbare ruimte moeten delen worden als reden benoemd. Dat geldt ook zeker voor het Westerpark. Het Westerpark is een stadspark met een groot verzorgingsgebied. Recent zijn de Houthavens en Westerpark-West er bij gekomen en ook de nieuwe bewoners van de Centrale Markt en de eerste wijk voor Haven-stad zullen naar het park komen. Dit zal leiden tot nog meer druk op een toch al vol park. Er moeten dus geen pleisters geplakt worden, maar ingezet worden op een gezond park voor de langere termijn.

## Concrete voorstellen

1. Wij stellen voor om een nieuwe locatie voor Milkshake te zoeken. Dit evenement leidt tot de meeste schade en overlast. Het betekent ook 12 dagen omhekking van een groot deel van het park, dat die dagen niet door de bewoners is te gebruiken. Door de grootschalige opzet met veel rijplaten is het onmogelijk dit evenement in het park te organiseren zonder grote schade aan te richten. Door

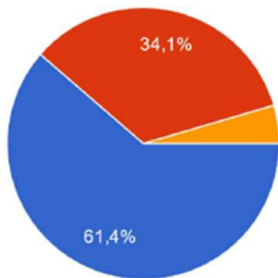


die schade is de belasting door Milkshake veel langer dan 12 dagen.

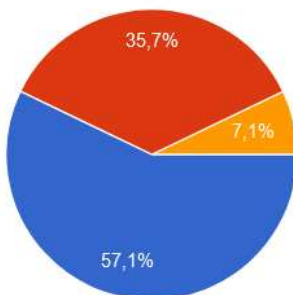
*de grasmat na Milkshake 2024 ondanks optimale weersomstandigheden*

Voor de Visie is er een stadsbreed onderzoek gedaan naar de mate van overlast die Amsterdammers ondervinden door evenementen. Die overlast bleek erg mee te vallen. Niet heel vreemd, een groot deel van de Amsterdammers woont buiten het directe overlastbereik.

Wij hebben een enquête andersom gedaan: een kleine, maar zeer gerichte doelgroep: de bewoners van de grote flat tegenover de gashouder in het Westerpark. Dan blijkt de overlastervaring bij direct omwonenden geheel anders te liggen dan het stedelijke beeld:



*61,4% van de bewoners had behoorlijke overlast van Milkshake, 34,1% had een beetje overlast en 4,5% had geen overlast ervaren. De top-vier van klachten: geluidsoverlast, lawaai publiek, schade aan het park en afsluiting van het park. (44 reacties van 99 woningen)*



*Ook bij een binnen-evenement in het park (Awakenings/ADE) liegen de overlastcijfers er niet om. Na de verbouwing van de gashouder worden er 100.000 gasten meer verwacht. Dat zijn ongeveer 30 volle concerten per jaar. (41 reacties)*

Milkshake is een belangrijk evenement voor de stad, daarvoor zou een andere centrale en representatieve locatie gezocht moeten worden. Het past niet meer in het park. Door verplaatsing wordt het mogelijk gemaakt het Westerpark te gebruiken als kraamkamer voor nieuwe initiatieven.

2. In het Cultuurpark Westergasfabriek komen ook andere problemen van Amsterdam bij elkaar. Los van de toenemende bezoekersaantallen is het ook een notoire hotspot van zwarte daken en extreem veel steen.

Aansluitend bij uitgangspunt in de Visie dat er voldoende aandacht moet zijn voor flora en fauna stellen wij voor het Cultuurpark verder te vergroenen. Het park heeft in de nabije toekomst naast ecologisch groen ook extra hoogwaardig recreatiegroen nodig om al de nieuwe omwonenden op te kunnen vangen. De stenen boulevard langs de Haarlemmerweg, nu een 'hitte-eiland', leent zich daar bij uitstek voor. Dit deel van het park wordt nagenoeg niet gebruikt, m.u.v. jaarlijks 10 dagen kermis. Vergroening van deze strook biedt de mogelijkheid extra recreatiegroen te realiseren en tegelijkertijd de hittestress te verlagen.

Dat betekent dat er ook voor de matig bezochte – en ondertussen omhekte - kermis een andere locatie moet worden gevonden.

***Met slechts twee verplaatsingen wordt het mogelijk  
het Westerpark weer nieuw elan te geven:  
vernieuwend – buurtgericht – inclusief - groen***



## Tijdelijk Cultuurpark Westergasfabriek

1881 gemeente besluit tot een groot park, vergelijkbaar met Groot-Westerpark

Plm. 1900: oude park wordt aangelegd, maar ook de gasfabriek. Geen groot park dus

1978: De spoorwegen gaan uitbreiden ten koste van de Overbrakerpolder. Actievoerders bezetten boerderijen en eisen compensatie in dwe vorm van een park op de Westergasfabriek

1981: de oude gasfabriek krijgt bestemming stadspark

1993: start 'tijdelijke invulling' als anti-kraak die 7 jaar duurde

1995: beoogde Ijsbreker-coalitie (muziekbestemming) werd afgeblazen. Het reeds lang bestaande 'Westerparkoverleg' (ambtenaren en burgers) wordt opgeheven. Oprichting Vrienden van het Westerpark. Dit was een bundeling van bewonersgroepen om te voorkomen dat het proces stil zou komen te liggen.

1996: ontwikkelingsplan. De gebouwen krijgen een culturele bestemming. 'Werkgroep Park' maakt een voorselectie van twaalf landschapsarchitecten, vijf worden uitgenodigd een ontwerp te maken.

1997: Keuze voor het ontwerp van Gustafson

1999: contract met ontwikkelaar MAB. Er mogen zes grote evenementen kunnen plaatsvinden.

2000: start werkzaamheden

22 september 2003: Cultuurpark Westergasfabriek wordt opgeleverd. De enige horeca zijn Pacific (kantine West) en het Westergasterras

2010: Stadsdeelvoorzitter Martien Kuitenbrouwer zegt dat er nooit een hotel in het park gaat komen

2011: stadsdeel West vindt dat het succesvolle Cultuurpark niet verder moet groeien in bezoekersaantallen. We willen geen Vondelpark worden. West bereidt een toekomstvisie voor.

September 2013: Bewonersoproer tegen de overlast van en schade door de evenementen. Kuitenbrouwer en portefeuillehouder Dirk de Jager gaan het gesprek aan. Er wordt balans beloofd.

November 2013 stelt stadsdeel West voor het voormalige stadsdeelkantoor te verkopen als hotel.

2014: Verandering bestemmingsplan: de culturele bestemming van gebouwen wordt geschrapt, ruimte voor horeca. Troost, Wijnbar, IJscuypje, Pizza/Pizza en (later) Caron komen.

2016: het eerste locatieprofiel beddeelt het Cultuurpark met 123 dagen

2018: stadsdeelvoorzitter Melanie van der Horst komt met startnotitie *Westerpark in Balans*. Start van twee jaar intensief overleg in een Programmaraad. De Programmaraad stelt toekomstvisie op.

2021: Bij het vaststellen van de tweede locatieprofielen worden de overleg adviezen uit West genegeerd, er blijven 123 dagen.

2024: Westergasfabriek BV kondigt aan van de gashouder een muziekzaal te gaan maken

2024: Wethouder Meliani presenteert een Evenementenvisie.

2024: de nieuwe locatieprofielen worden niet op tijd vastgesteld, de programmering wordt ongewijzigd een jaar verlengd