

Een complete culturele hoofdstad

Strategisch Huisvestingsplan Kunst en Cultuur 2023-2027, 3 juli 2023



Inhoud

Voorwoord	4
1 Inleiding	6
2 Instrumenten en beleid	8
2.1 Staat van de sector	8
2.2 Ruimte voor kunst en cultuur	9
2.3 Ruimte voor broedplaatsen.....	12
2.4 Rafelranden en vrije ruimten	13
2.5 Ruimte voor nachtcultuur	13
2.6 Nulmeting	14
3 Ontwikkelstrategie	15
3.1 Som der delen.....	15
3.2 Van tijdelijk naar permanent.....	16
3.3 Combineren van functies	17
3.4 Strategisch kader.....	18
3.5 Intensivering en verduurzaming gemeentelijke panden	18
3.6 Specials	19
3.7 Openbare Bibliotheek Amsterdam (OBA)	19
3.8 Inhaalslag in Noord, Nieuw-West en Zuidoost	20
4 Nieuwe voorzieningen per stadsdeel	22
4.1 Nieuw-West	22
Projecten en kansen	23
In gesprek met Aydin Dehzad en Bas Broertjes, oprichters Oxville	27
4.2 Noord	28
Projecten en kansen	28
In gesprek met Myrna Versteeg, directeur DAT!school.....	33
4.3 Zuidoost	34
Projecten en kansen	34
In gesprek met Marian Duff, directeur OSCAM, en John Agesilas, directeur Foundation	38
In gesprek met Maru Asmellash en Jeroen Pieterse, Kazerne	39
4.4 Oost	40
Projecten en kansen	40
In gesprek met Michel de Rooij, directeur Nowhere	44
4.5 Weesp	45
Projecten en kansen	45
In gesprek met Madelief Klunder, directeur Zone1380	46
4.6 West	47
Projecten en kansen	47
In gesprek met Fouad Lakbir, mede-initiatiefnemer Maqam	50
4.7 Centrum	51
Projecten en kansen	51
In gesprek met Moktar Nabil en Wisse Vollaers, oprichters Kanaal 40	53
4.8 Zuid	54
Projecten en kansen	54

In gesprek met Gerben Mienis, directeur Tempel	57
5 Financiële paragraaf	59
5.1 Risico's en beheersmaatregelen.....	60
Bijlage 1. Beleidskaders	63
Bijlage 2. Gesprekspartners	64

Voorwoord

Amsterdam is een unieke stad met een rijk en divers aanbod aan kunst en cultuur en daar zijn we trots op. Kunst en cultuur maken de stad bijzonder, aantrekkelijk en fijn om in te leven of te verblijven. Daarom zet het college zich in om de cultuursector mee te laten groeien met de stad. We stellen jaarlijks middelen beschikbaar om te investeren in nieuwe culturele voorzieningen én we zetten in op een goede samenwerking met publieke en private partners.

In het Strategisch Huisvestingsplan Kunst en Cultuur 2023-2027 (SHP Kunst en Cultuur) lichten we toe hoe we in de komende periode het wijkgerichte kunst- en culturaanbod willen behouden en versterken, en kijken we ook naar nieuwe plekken voor aanbod dat een regionale, landelijke of internationale functie heeft.

Een toekomstbestendige culturele infrastructuur betekent dat er in Amsterdam voldoende locaties en plekken zijn om aan de ruimtebehoeften op al deze niveaus te voldoen, zodat het culturele landschap zich goed kan blijven ontwikkelen. Het uitgangspunt is een evenwichtige spreiding van kunst- en cultuurvoorzieningen over de hele stad. Elke Amsterdammer heeft recht op kunst en cultuur. Iedereen verdient een plek die jouw verhaal vertelt, waar je naartoe gaat voor inspiratie, verbeelding en verrijking en waar je verschillende mensen en perspectieven van onze diverse stad ontmoet.

We richten ons met dit plan op voorzieningen voor kunst en cultuurorganisaties, nieuwe broedplaatsen, nachtcultuur en bestaande vrije ruimte die autonoom worden vormgegeven en waar ruimte is voor spontaniteit en experiment. Waar mogelijk willen we 'de sleutel uit handen' geven, zodat initiatiefnemers vrijheid en zeggenschap hebben om ruimte en programmering in te richten.

We staan hierbij voor een uitdaging. De vraag naar betaalbare huisvesting voor kunst en cultuur wordt steeds groter en het aanbod steeds kleiner. Steeds meer individuele makers, makerscollectieven, bestaande culturele instellingen en nieuwe initiatieven zijn op zoek naar productie- of presentatieplekken. Nachtclubs verdwijnen of verhuizen naar de randen van de stad of daarbuiten. Voor broedplaatsen is het steeds lastiger om permanente plekken te vinden. Cultuur is ook ongelijk verdeeld over de stad. In Nieuw-West, Noord en Zuidoost is het aanbod van kunst en cultuur duidelijk minder dan in andere stadsdelen. In deze delen van de stad is dus een inhaalslag nodig.

Om te voorkomen dat er ongemerkt ruimte voor culturele activiteiten verdwijnen, onderzoeken we de huidige status van de culturele infrastructuur in de stad met een zogenoemde nulmeting. Hierdoor kunnen we scherp analyseren aan welke type voorzieningen er de komende jaren een tekort is in de stad en kunnen we blijven prioriteren welke benodigde functies we willen toevoegen. Zo willen we optimaal de regie voeren op een toekomstbestendige cultuursector.

De stad groeit en kunst en cultuur moeten meegroeien. Zonder cultuur, verspreid over de hele stad, zal Amsterdam nooit compleet zijn.

Touria Meliani

Wethouder Kunst en Cultuur

1 Inleiding

'Onze stad ademt kunst en cultuur, het maakt Amsterdam de veelzijdige bruisende stad die het is. Je komt het overal op straat tegen, en de vele culturele instellingen en podia huisvesten groot talent. Er is ruimte voor verschillende vormen van kunst en wij vinden het van groot belang dat we hier plek voor houden in de stad en extra investeren op plekken waar het culturele aanbod nog beperkt is. De culturele sector is zowel van grote economische als sociale waarde.'

Amsterdams Coalitieakkoord 2022-2026

Amsterdam is een populaire stad om te wonen. Om de druk op de woningmarkt te verlichten, heeft het gemeentebestuur in 2018 de ambitie gesteld om in tien jaar gemiddeld 7500 woningen per jaar binnen de stadsgrenzen toe te voegen. Het huidige bestuur werkt aan een nieuwe strategie om ervoor te zorgen dat de streefgetallen worden gehaald. Voor de lange termijn hanteert de gemeente de Omgevingsvisie Amsterdam 2050. Hierin maken we tot 2050 binnen de huidige stadsgrenzen ruimte voor minimaal 150.000 nieuwe woningen voor 250.000 Amsterdammers.

Meer inwoners betekent ook dat er meer ontmoetingsruimten, parken, schoolgebouwen en cultuurplekken nodig zijn. In dit plan lichten we toe hoe we kunst en cultuur willen laten meegroeien met de stad. De doelstellingen zijn:

- behoud en optimalisatie van de bestaande culturele infrastructuur;
- nieuwe buurtgerichte culturele voorzieningen realiseren in lijn met de groei van de stad;
- nieuwe grootstedelijke culturele voorzieningen realiseren;
- ruimte reserveren voor kunst en cultuur, zodat nieuwe (grootstedelijke) voorzieningen door culturele initiatiefnemers gerealiseerd kunnen worden.

Met dit strategisch plan zetten we de koers uit voor nieuwe permanente voorzieningen voor de periode tot en met 2027 met een doorkijk tot en met 2033. In de financiële paragraaf is dit vertaald naar een investeringsagenda. Dit plan is een concretisering van en een vervolg op het Strategisch Huisvestingsplan Kunst en Cultuur 2020-2025. Naast investeringen die samenhangen met de groei van de stad staan in het SHP ook de investeringen die noodzakelijk zijn voor het behoud en de optimalisatie van de bestaande culturele infrastructuur.

Daarnaast vatten we samen met welke instrumenten de gemeente stuurt op culturele huisvesting. Broedplaatsen, nachtcultuur en culturele vrije ruimte maken onderdeel uit van dit plan. Daarbij geven we in hoofdstuk 2 en 3 zoveel mogelijk aan hoe we werken aan het invullen van de koers. In hoofdstuk 4 zoomen we per stadsdeel in op locaties waar de gemeente inzet op nieuwe voorzieningen, welke locatie we hiervoor onderzoeken en welke kansen zich voordoen voor kunst en cultuur vanuit de (her)ontwikkeling van gebieden.

Om de juiste keuzes te kunnen maken voor deze koers hebben we met vertegenwoordigers van de sector gesproken in openbare sessies in New Metropolis.¹ De opbrengst daarvan is verwerkt in onderstaande onderdelen van het SHP.

Kunst in de openbare ruimte maakt geen onderdeel uit van het SHP Kunst en Cultuur. Aan de inhoud van dit plan kunnen geen rechten worden ontleend, maar het plan geeft wel de koers en ambitie weer.

¹ De Groeiende Stad-sessies zijn te vinden via de website van Pakhuis de Zwijger en via het YouTube-kanaal van New Metropolis.

2 Instrumenten en beleid

Amsterdam is niet alleen de hoofdstad, maar ook een belangrijk culturele centrum van Nederland. Om deze aantrekkingskracht te kunnen behouden is het cruciaal dat de culturele infrastructuur optimaal ingericht is op de ruimtebehoeften vanuit de verschillende kunstdisciplines en uitnodigend is voor alle Amsterdammers. In grote lijnen zijn kunst- en cultuurvoorzieningen onder te verdelen in twee belangrijke functies: presentatie en productie.

Presentatieplekken

Presentatieplekken zijn er voor het publiek, met programmering en activiteiten voor bezoekers en deelnemers. Tentoonstellingen, voorstellingen, maar ook cultuureducatie en -participatie vallen hieronder. In gebieden waar woningen worden toegevoegd aan bestaande buurten, ligt er een kans voor het toevoegen van nieuwe permanente presentatieplekken. Dit willen we mogelijk maken door specifiek ruimte te creëren voor organisaties die geworteld zijn in de buurt of het gebied en waar bewoners zich thuis voelen. We moeten samen met culturele instellingen en makers met een open blik nadenken hoe een gebouw een bijdrage kan leveren aan een geslaagde culturele ervaring voor de beoogde doelgroepen.

Productieplekken

Productieplekken zijn werkruimtes waar culturele organisaties en makers hun werk kunnen ontwikkelen en kunnen experimenteren. Een sterke culturele infrastructuur biedt plaats voor productielocaties van elke schaal – klein, middelgroot en groot – zodat huidige en komende generaties kunstenaars in alle disciplines werk kunnen maken. Daarbij is het belangrijk om ruimte te faciliteren voor alle verschillende ontwikkelingsfasen van makers of instellingen. In welke fase men zich bevindt, bepaalt voor een deel de specifieke behoeften en voorkeuren voor productie- en presentatieruimte. Die kunnen sterk verschillen per kunstdiscipline.

Als er bestaande gemeentelijk panden vrij komen die mogelijk geschikt zijn voor kunst- en cultuurprogrammering, onderzoeken we dit op haalbaarheid. Voorbeelden zijn de Drenthal in het Cruquiusgebied (Oost) en het voormalig gymzalengebouw in Slotervaart (Nieuw-West).

Verder kijken we samen met culturele organisaties in gevestigde voorzieningen hoe zij beter en slimmer kunnen samenwerken met kleine en middelgrote organisaties uit andere delen van de stad. Hiermee intensiveren we de impact van bestaande culturele locaties: bestaande instellingen en hun gebouwen blijven relevant en toegankelijk, en nieuwkomers in het culturele veld worden zichtbaar voor de hele stad.

2.1 Staat van de sector

Om een toekomstbestendige strategie te bepalen is het essentieel om een aantal belangrijke ontwikkelingen en knelpunten binnen de kunst- en cultuursector te benoemen. Zo heeft de coronacrisis nog steeds een duidelijke impact op de bedrijfsvoering van culturele instellingen en makers. De vele uitdagingen die na de coronacrisis volgden, zoals de hoge inflatie, energiecrisis en

krappe arbeidsmarkt, dwingen sommige instellingen tot het maken van lastige keuzes, zoals het terugbrengen van het aantal voorstellingen of het inkorten van tournees.

Makers vormen de basis van de cultuursector, maar hebben steeds meer moeite met het vinden van betaalbare woon- en werkruimte. Ook het dagelijks leven in Amsterdam wordt voor veel (beginnende) kunstenaars en makers onbetaalbaar waardoor talent de stad verlaat. Daarnaast heeft de brede arbeidsmarktproblematiek vergaande gevolgen voor de Amsterdamse cultuursector, die daardoor steeds kwetsbaarder wordt.

Om deze maatschappelijke uitdagingen het hoofd te bieden, moeten we slimme oplossingen vinden voor ontstane problemen binnen het culturele landschap. Verandering, innovatie en samenwerking zijn daarbij cruciaal, evenals ongelijk investeren voor gelijke kansen. Verder in hoofdstuk 2 en 3 leggen we uit welke instrumenten en strategieën we hiervoor toepassen.

2.2 Ruimte voor kunst en cultuur

Om antwoord te kunnen geven op de vraag hoeveel ruimte er nodig is aan maatschappelijke voorzieningen in de groeiende stad, hebben we een norm bepaald en vastgesteld: de Amsterdamse Referentienorm maatschappelijke voorzieningen, groen en spelen.² Kunst en cultuur maakt hier onderdeel van uit. Er is een norm bepaald voor culturele wijkvoorzieningen en een norm voor stedelijke culturele voorzieningen. Hiermee zorgen we ervoor dat waar nieuwe woningen komen, er ook ruimte wordt gemaakt voor kunst- en cultuurvoorzieningen. Dat geldt niet alleen voor grootschalige gebiedsontwikkeling zoals in Haven-Stad en op IJburg 2, maar ook voor bestaande buurten waar woningen worden toegevoegd, zoals Geuzenveld-Slotermeer, Reigersbos, K-buurt en Banne Noord.

Toepassing referentienorm Kunst en Cultuur

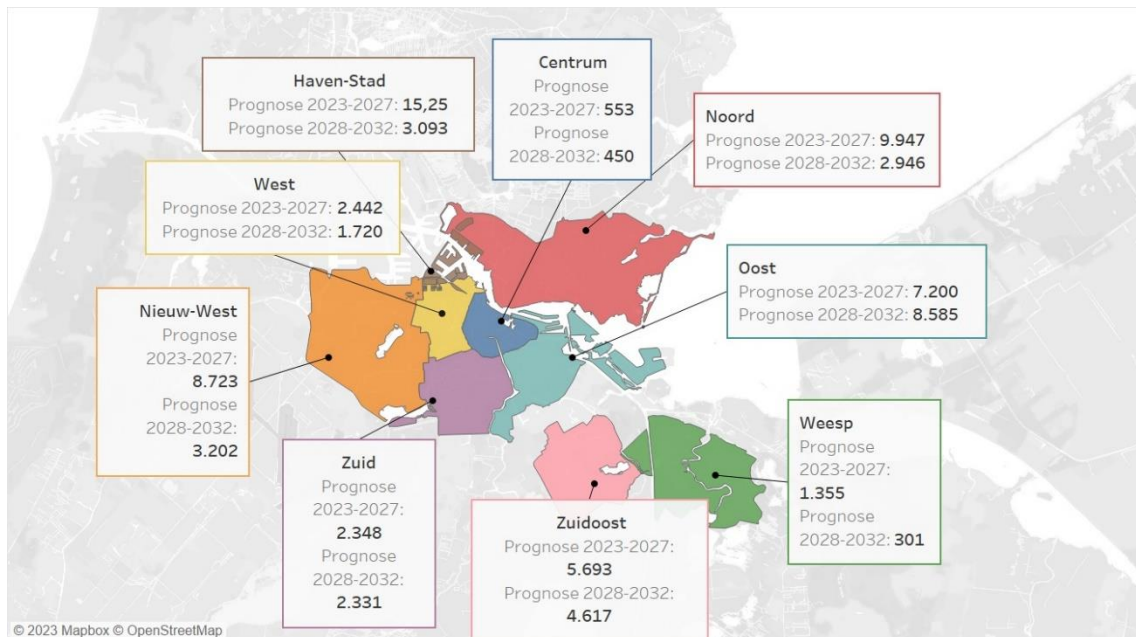
Voor kunst en cultuur zijn de volgende normen bepaald:

- per nieuwe woning wordt 0,25 m² BVO³ kunst- en cultuurvoorzieningen op wijkniveau toegevoegd;
- per nieuwe woning wordt 0,20 m² BVO kunst- en cultuurvoorzieningen op stedelijk niveau toegevoegd.

Met deze werkwijze realiseren we nieuwe culturele voorzieningen voor bestaande en toekomstige bewoners, bezoekers en makers. In dit geactualiseerde SHP Kunst en Cultuur concretiseren we deze opgave en bouwen we voort op de opgedane ervaringen. We doen recht aan actuele ontwikkelingen in de stad, en spelen in op de behoeften van de cultuursector en van huidige en toekomstige bewoners.

² De Amsterdamse Referentienorm is op 30 januari 2018 vastgesteld door het college van B&W.

³ De afkorting BVO staat voor bruto vloeroppervlak. Dat is de som van de vloeroppervlakte van alle bouwlagen, gemeten langs de buitenomtrek.



Figuur 1. Woningbouwprognose per stadsdeel, stadsgebied Weesp en Haven-Stad in aantallen woningen

Figuur 1 toont een prognose voor het aantal woningen dat voor de hele stad wordt gerealiseerd. Deze prognose is gebaseerd op de monitor woningbouwplannen. Dit is doorberekend naar de stadsdelen, het gebied Haven-Stad en deelgebied Weesp. Het werkelijk aantal woningen dat per projectgebied wordt gebouwd kan hiervan afwijken. In figuur 1 is een onderscheid gemaakt tussen de periode 2023-2027, die aansluit op de periode van SHP Kunst en Cultuur, en de periode 2028-2032, waarvoor dit document een doorkijk geeft.

De woningbouwopgave vindt plaats in vastgelegde gebieden. In Nieuw-West worden bijvoorbeeld Schinkelkwartier en Ringzone-West getransformeerd naar woon-werkgebieden. In stadsdeel Oost ligt ook een groot deel van de woningbouwopgave, met IJburg 2 (Centrumeiland, Strandeiland en Buiteneiland), Sluisbuurt en Zeeburgereiland.

Haven-Stad

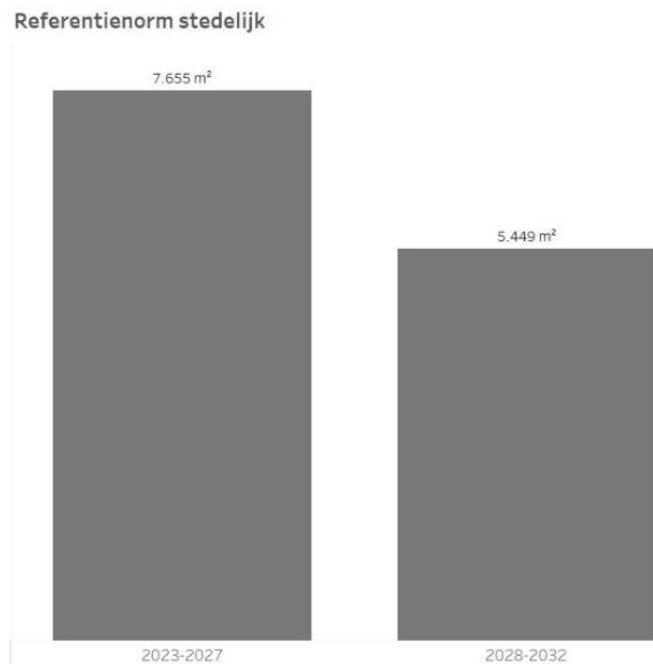
Het transformatiegebied Haven-Stad staat apart opgenomen in figuur 1 en 2. Hier ligt een grote woningbouwopgave. Het gebied Haven-Stad ligt verspreid over de stadsdelen West, Nieuw-West en Noord. De eerste twee deelgebieden die de komende jaren in ontwikkeling worden gebracht zijn Sloterdijk Centrum en Sloterdijk I Zuid. In totaal bestaat Haven-Stad uit 650 hectare dat is opgedeeld in 12 deelgebieden die tussen 2029 en 2055 gefaseerd worden getransformeerd.

In het Programmaplan Maatschappelijke Voorzieningen Haven-Stad uit 2021 is op basis van de referentienorm 17.373 m² gereserveerd voor culturele wijkvoorzieningen en is ruimte voor 1 of 2 grootstedelijke cultuurvoorzieningen. Uitgangspunt voor de ontwikkeling van nieuwe voorzieningen in Haven-Stad is de aansluiting met de culturele initiatieven en locaties die er nu al zijn, zoals broedplaatsen. Met onder meer buurtbewoners en ondernemers is het programma 'Atelier Samen Haven-Stad Maken' opgezet en de 'Community of Practice kunst, cultuur en erfgoed', waarin culturele kansen en uitdagingen van Haven-Stad vanuit een open netwerk van culturele trekkers en betrokkenen uit de omgeving bottom-up worden verkend. De ideeën en mogelijke initiatieven die dit oplevert, vormen de basis om plannen voor culturele voorzieningen, broedplaatsen, nachtcultuur en creatieve vrije ruimte in Haven-Stad verder vorm te geven.



Figuur 2. Opgave in m² culturele wijkvoorzieningen op basis van referentienorm Kunst en Cultuur, gerelateerd aan de woningbouwprognose per stadsdeel, stadsgebied Weesp en Haven-Stad

Figuur 2 laat zien hoeveel bruto vloeroppervlak (BVO) er per stadsdeel/stadsgebied aanvullend nodig is voor culturele wijkvoorzieningen op grond van de verwachte woningbouw tot en met 2032 om een complete culturele hoofdstad te blijven.



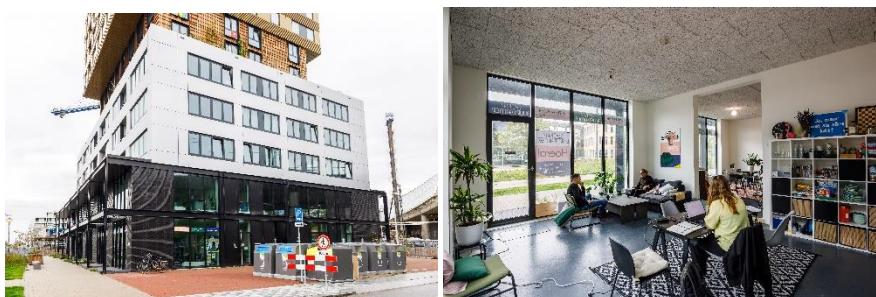
Figuur 3. Opgave in m² stedelijke culturele voorzieningen op basis van referentienorm Kunst en Cultuur, gerelateerd aan de woningbouwprognose in Amsterdam

Figuur 3 laat zien hoeveel bruto vloeroppervlak er in de hele stad aanvullend nodig is voor culturele voorzieningen op grond van de verwachte woningbouw tot 2032 om een complete culturele hoofdstad te blijven.

In hoofdstuk 4 is een inventarisatie gemaakt van projecten die aansluiten op de beleidsdoelen voor kunst en cultuur, broedplaatsen, nachtcultuur en vrije ruimte, op haalbaarheid worden onderzocht en worden getoetst aan de Amsterdamse referentienorm.

2.3 Ruimte voor broedplaatsen

In de afgelopen jaren zijn er in Amsterdam diverse nieuwe, semipermanente broedplaatsen bijgekomen voor de duur van circa 15 tot 20 jaar. Deze worden gerealiseerd zonder gemeentelijke investering. De gemeente heeft dit gestimuleerd door ontwikkelaars op een aantal locaties te verplichten bij de (her)ontwikkeling van kavels een broedplaatsfunctie op te nemen. Daarbij geven we per locatie een minimaal vastgesteld oppervlak en een maximale huurprijs per vierkante meter mee. Partijen die inschrijven op een kavel kunnen zelf kiezen welke partij zij uitnodigen om de broedplaats te beheren. De broedplaatsbeheerder stelt een visie voor de broedplaats op. De onafhankelijke Commissie Ateliers en (Woon)Werkpanden Amsterdam (CAWA) die door de gemeente is ingesteld, beoordeelt vervolgens of die visie van voldoende inhoudelijke kwaliteit is en aansluit op de doelstellingen van het Amsterdamse Atelier- en Broedplaatsenbeleid. Een voorbeeld van een dergelijke broedplaats is Lycka, nabij Sloterdijk. In dit gebouw zijn ook 28 kunstenaarswoningen gerealiseerd.



Broedplaats Lycka (oktober 2022)

De maat van een broedplaats in de nieuwe ontwikkelingen varieert. In nieuw te ontwikkelen gebieden en wijken hangt die grootte mede af van de ambities van initiatiefnemers en makers en van de fysieke kenmerken van een gebied. Daardoor zijn vierkante meters voor broedplaatsen lastig in een referentienorm te vatten. Deze norm is immers gekoppeld aan de woningbouwopgave van een gebied. Broedplaatsen zijn daarom geen onderdeel van de referentienorm.

Wel hebben we een motivatieplicht ingesteld voor het wel of niet opnemen van broedplaatsen in de gebiedsontwikkeling. Projectteams van de gemeente die zich bezighouden met de gebiedsontwikkeling, motiveren voortaan altijd waarom wel of geen broedplaatsmeters worden opgenomen voor een plangebied. Met deze stap creëren we meer aandacht voor deze maatschappelijke functie en realiseren we meer broedplaatsen in de gebiedsontwikkeling.

2.4 Rafelranden en vrije ruimten

Verspreid in en om de stad zijn allerlei bijzondere plekken te vinden die van onderop zijn ontstaan en autonoom worden vormgegeven. Met de groei en de verdichting van de stad staat deze bestaande vrije ruimten onder druk. Er is een brede behoefte om plekken in de stad te hebben en te houden waar ruimte is voor spontaniteit en experiment. Plekken die adem- en leefruimte bieden.

Karakteristiek voor Amsterdam zijn de rafelranden en de soms schurende tegencultuur. Veel van Amsterdamse belangrijke vrije ruimten vinden hun oorsprong in de kraakbeweging in de vorige eeuw. Dat zijn plekken als Ruigoord, de OCCII en OT301. Het onafhankelijke muziekpodium OCCII (Amstelveenseweg, stadsdeel Zuid) biedt plek aan beginnende en ervaren muzikanten en programmeert nieuwe en experimentele muziek. OT301 (Overtoom, stadsdeel Zuid) is een mix van een cultureel podium, atelierruimten en woningen en biedt ruimte voor workshops en debat. Al deze plekken worden vormgegeven door een brede gemeenschap van vrijwilligers en zijn autonoom georganiseerd.

Met de Expeditie Vrije Ruimte (2020) willen we bestaande vrije ruimte beschermen en nieuwe vrije ruimte beschikbaar stellen voor Amsterdammers (zie bijlage 1. Beleidskaders). Vrije ruimten hebben vele verschijningsvormen en hebben met elkaar gemeen dat ze van onderop zijn ontstaan en collectief worden vormgegeven. Vaak hebben ze een belangrijke cultureel component. Denk aan een podium voor startende muziekcollectieven, betaalbare atelierruimte voor kunstenaars, en het beschikbaar stellen van ruimte voor diverse activiteiten van buurtbewoners. Vrije Ruimte is een essentieel onderdeel van het brede cultuurlandschap: Amsterdammers kunnen er iets uitproberen en hun talenten ontdekken. Vrijheid om te experimenteren is daarbij essentieel en het is van belang dat vrije ruimten niet al te veel kaders hebben.

De komende jaren zetten we ons in voor een evenwichtige spreiding van vrije ruimte over de stad, voor en door diverse groepen Amsterdammers. Daarbij beschermen we bestaande vrije ruimte én bieden we plek voor nieuwe initiatieven. Mogelijk in relatie tot andere maatschappelijke voorzieningen. Vrije ruimte is een vast onderdeel van de planvorming en gebiedsontwikkeling. Ook ontwikkelen we een samenwerkingsverband met iedereen die zich bezighoudt met cultuur in de vrije ruimte. Daarbij zetten we in op internationale kennisuitwisseling om lokaal te kunnen leren en toe te passen, zoals de Frei(T)raume/ Envisioning Free Space Conference in Berlijn.

2.5 Ruimte voor nachtcultuur

Met de vaststelling van de Nachtvisie in 2021 is nachtcultuur een volwaardig onderdeel van het kunst en cultuurbeleid geworden. Het nachtleven en artistieke festivals spelen een cruciale rol in de vernieuwing van de Amsterdamse cultuur. Er is grote behoefte aan tijdelijke én permanente plekken voor een bloeiende nachtcultuur. Met een uitvoeringsagenda Nachtcultuur 2023-2024 willen we sturen op verschillende interventies op nieuwe locaties voor de nacht:

- We stimuleren cross-overs tussen nachtleven en culturele instellingen zoals musea. Hierdoor worden bestaande culturele locaties intensiever gebruikt;
- In de gebiedsontwikkeling maken we expliciet ruimte voor nieuwe permanente nachtcultuurvoorzieningen en locaties voor nachtcultuur. Daarbij kijken we ook naar tijdelijke locaties. Dit doen we op basis van een stadsbreed locatie- en haalbaarheidsonderzoek dat in 2023 wordt uitgevoerd;

- Bij vrijkomende gemeentelijke panden wordt getoetst of deze geschikt zijn voor nachtcultuur;
- De gemeente doet een beroep op de particuliere sector om ruimtes te melden die geschikt zijn voor initiatieven die in lijn zijn met de ambities en behoeften uit de Nachtvisie en faciliteert hierin waar nodig;
- We kijken of en waar we nachtcultuur kunnen faciliteren bij bestaande broedplaatsen en in nieuw te ontwikkelen nachtbroedplaatsen;
- We onderzoeken de behoeften van de inwoners per stadsdeel en meten het draagvlak voor specifieke vormen van nachtcultuur. Dit onderzoek gaat ook in op thema's als veiligheid, bereikbaarheid en leefbaarheid.

Met deze interventies specificeren we de koers voor nieuwe nachtcultuurvoorzieningen waar we vanuit de gemeente in de periode 2023-2027 op in zetten.

2.6 Nulmeting

Er is meer kennis en informatie nodig over de huidige stand van zaken van de culturele infrastructuur. Welke kunst en cultuurvoorzieningen, broedplaatsen, locaties voor de nachtcultuur en creatieve vrije ruimte zijn er momenteel? Welke daarvan zijn permanent en welke zijn tijdelijk? Deze basisinformatie is van belang voor een goede prioritering van benodigde voorzieningen die we toevoegen aan de stad. We willen ook voorkomen dat er ongemerkt culturele plekken verdwijnen. In 2023 onderzoeken we via een zogeheten nulmeting de huidige status van de culturele infrastructuur in de stad.

Naast het in kaart brengen van de bestaande culturele voorzieningen doen we in 2023 kwalitatief onderzoek naar de behoefte uit de sector in de wijken waar het voorzieningenniveau achterloopt bij de rest van de stad. Het gaat om de stadsdelen Noord, Nieuw-West en Zuidoost.

De informatie uit de nulmeting en het kwalitatief onderzoek gebruiken we om gericht te sturen op de kansen en projecten die zich voordoen voor nieuwe culturele voorzieningen. We willen de benodigde culturele voorzieningen per gebied tijdig ruimtelijk uitwerken. Zo kan per plangebied in een vroeg stadium van de gebiedsontwikkeling scherper gestuurd worden op geschikte kaders voor de gewenste culturele voorziening. Een eerste globale indeling van type functies en ruimten die we kunnen duiden ziet er als volgt uit:

- productievoorzieningen ofwel broedplaatsen;
- presentatievoorzieningen met activiteitenruimten, een presentatiezaal en ondersteunende horeca;
- cultuureducatie voorzieningen met leslokalen en ondersteunende horeca;
- nachtcultuurvoorzieningen met publieksruimtes en horeca;
- flexibele ruimte/ gebouwen waarbij 'de sleutel aan de buurt' wordt gegeven, oftewel waar de zeggenschap over de gewenste functies bij een community ligt.

3 Ontwikkelstrategie

Hoe bouwen we nieuwe culturele voorzieningen in een snel groeiende stad? Hoe sluiten we aan op relevante ontwikkelingen en nieuwe behoeften vanuit het culturele werkveld en de bewoners? Bij gebiedsontwikkeling spelen allerlei partijen met verschillende belangen een rol. Bij het plannen en realiseren van nieuwe kunst- en cultuurvoorzieningen zijn veel partijen betrokken. Daarom is een integrale blik op de ontwikkelingen belangrijk.

3.1 Som der delen

We bekijken hoe onze investeringsopgave zich verhoudt tot de initiatieven en ontwikkelingen in het culturele veld en private investeerders. Gemeente, ontwikkelaars, vastgoedeigenaren en culturele initiatiefnemers moeten elkaar weten te vinden om samen optimaal te werken aan een divers cultureel aanbod voor verschillende doelgroepen. Dat voorkomt concurrentie tussen de verschillende voorzieningen en vergroot de aantrekkingskracht ervan en de kruisbestuiving ertussen. In grote lijnen kunnen we op twee manieren sturen op de realisatie van nieuwe culturele voorzieningen: door te investeren en door te faciliteren.

Investeren in bestaande gemeentelijke panden

De gemeente heeft 117 panden deels of volledig in gebruik voor kunst en cultuur. Het zijn panden die in beheer (eigendom of huur) zijn bij Gemeentelijk Vastgoed. De portefeuille bestaat onder andere uit musea, theaters, bibliotheken, broedplaatsen en ateliers. Die moeten kunnen blijven voldoen aan de huidige en toekomstige eisen van makers, gebruikers en bezoekers. Soms zijn er nieuwe of aanvullende kunst- en cultuurambities voor een gemeentelijk pand die passen binnen de doelstellingen van de gemeente. Dan hebben we beperkte mogelijkheden om winstgevend te investeren in renovatie of bouwkundige aanpassingen. Deze investeringen moeten volledig kunnen worden doorberekend aan de hurende partij. Vereiste is dat de hurende partij de extra afschrijving en de rente die voortkomen uit deze bouwkundige ingrepen, volledig financieel dragen bovenop de bestaande huurlasten. Voorbeeld hiervan is de transformatie van de voormalige Boekmanzaal in het stadhuis naar een multifunctionele kleine zaal voor de Nationale Opera en Ballet.

Daarnaast vindt er continu onderhoud plaats aan gemeentelijke panden op het moment dat het pand vrijkomt tussen twee huurperiodes in. Daarbij worden bestaande CAWA-ateliers verduurzaamd. Voorbeelden van dergelijke investeringen die de komende tijd worden gedaan, zijn de toevoeging van muziekstudio's in de kelder van A-lab, het toekomstbestendig maken van broedplaats HW10 en de uitbreiding van broedplaats MK24 met de zolderverdieping voor de verhuur.

Investeren in nieuwe culturele voorzieningen

Als gemeente kunnen we zelf investeren in nieuwe culturele voorzieningen die niet-winstgevend zijn. Ons investeringsbudget hiervoor is beperkt. We leggen de focus voor deze investeringen op projecten in buurten en wijken waar momenteel onvoldoende permanente culturele voorzieningen aanwezig zijn, waar nieuwe woningen worden toegevoegd én waar voldoende

culturele initiatiefnemers behoefte hebben aan een locatie. Voorbeelden hiervan zijn het toevoegen van een buurtcultuurhuis in Banne Noord en de realisatie van Het Verhalenhuis op het Osdorpplein. In de financiële paragraaf staat de investeringslijst opgenomen voor de periode 2023-2027.

Faciliteren van nieuwe culturele voorzieningen

Vaak zijn culturele aanbieders publiek-privaatgerichte instellingen die zowel in verbinding staan met overheden als met bedrijven. Hierdoor worden initiatieven voor nieuwe culturele voorzieningen regelmatig gerealiseerd door marktpartijen. Zo wordt een rijke schakering aan kunst- en cultuurprojecten gerealiseerd in de gebiedsontwikkeling. We kunnen op verschillende manier deze nieuwe culturele voorzieningen faciliteren:

- Externe partijen kunnen zich melden met de ambitie om een of meer culturele voorzieningen te realiseren. Dit zijn bijvoorbeeld commerciële culturele initiatiefnemers, mecenasen, vastgoedinvesteerders of woningbouwcorporaties. Wij kunnen deze initiatieven faciliteren door te helpen zoeken naar een geschikte locatie en door bestemmingsplannen in te richten op de gewenste kunst- en cultuurvoorzieningen, broedplaatsen en/ of nachtcultuur en door de erfpacht hiervoor aan te passen;
- We kunnen zelf kansen zien voor kunst en cultuur in gebouwen en gebieden die niet ons eigendom zijn en worden getransformeerd van een monofunctie naar een functiemix van wonen en werken. We gaan dan in gesprek met de eigenaar over deze mogelijkheid en proberen die te verleiden om op deze functies in te zetten. We kunnen hierop sturen met bestemmingsplannen, afsprakenbrieven en een aanpassing van de erfpachtprijs;
- Er zijn kavels en/ of gebouwen waarvan we zelf eigenaar zijn die we via een tender door de markt laten ontwikkelen. In dat geval schrijven marktpartijen zich in om een kavel en/ of gebouw te ontwikkelen volgens de eisen en richtlijnen die de gemeente hiervoor stelt. Indien we in het betreffende gebied een opgave hebben voor kunst en cultuurvoorzieningen vanuit de groeiende stad, maar deze buiten de prioritering voor de eigen investeringen valt, kunnen we de kunst- en cultuuropgave door de markt laten oppakken. Wij concretiseren in dat geval de nieuwe culturele functie en geven dit als opdracht mee in de tender bij de verkoop van de kavel.

Bij elk ontwikkelgebied spreken we af welke rol we vanuit de gemeente hebben en wat wij verwachten van investerende partijen en van de culturele programmering. Voorbeelden hiervan zijn het toevoegen van culturele functies in Cluster 8 en het Zandkasteel in de Amsterdamse Poort.

3.2 Van tijdelijk naar permanent

De afgelopen decennia ontstonden er op allerlei plekken culturele initiatieven in leegstaande panden. Ze sloten daarbij een financieel gunstig, maar wel tijdelijk huurcontract met de eigenaar. Veel van die locaties worden nu getransformeerd tot woon-werkgebied. Het is voor de gebruikers een steeds grotere uitdaging om een nieuw onderkomen te vinden. Die zijn ofwel opnieuw tijdelijk, ofwel aanzienlijk duurder.

In tijdelijke huisvesting kunnen initiatiefnemers experimenteren en ervaring opdoen. Bij gebiedsontwikkeling sluit dit goed aan op de fase van placemaking. Dit is de fase die voorafgaat aan de bouwontwikkeling van een locatie, als kavels en/of gebouwen (deels) nog ongebruikt zijn en er tijdelijke invulling aan kan worden gegeven. Culturele organisaties gedijen echter niet altijd

in een tijdelijke locatie. Als je niet weet hoe lang je kunt blijven, kun je niet echt aarden in de omgeving. Er moeten mogelijkheden worden gecreëerd om succesvolle onderdelen van tijdelijke voorzieningen te bestendigen in het ontwikkelgebied. Broedplaats Bajesdorp is een voorbeeld van een initiatief dat in de tijdelijkheid is ontstaan en een permanente positie heeft verworven in de gebiedsontwikkeling. Broedplaats De Sloot werkt hier ook naartoe.

3.3 Combineren van functies

Kunst en cultuur, broedplaatsen, nachtcultuur en vrije ruimte liggen vaak in elkaars verlengde. Er vindt veel kruisbestuiving plaats binnen deze typen voorzieningen en op creatieve locaties. Binnen de ontwikkelopgave worden deze functies in samenhang meegenomen met de concrete invulling van culturele ruimten in nieuwe wijken. Bij permanente ruimte voor kunst en cultuur zetten we in op een programma van eisen dat breed genoeg is om verschillende culturele functies in onder te brengen en flexibel genoeg om door culturele organisaties zelf ingevuld te worden. Met het Amsterdams Atelier- en Broedplaatsenbeleid stimuleren we nieuwe plekken waar ruimte is voor alle typen creatieve functies. Hierdoor ontstaan er steeds meer publieksgerichte broedplaatsen.

Samenwerking

Culturele instellingen die samen met ons naar mogelijkheden voor nieuwe permanente huisvesting zoeken, dienen in een vroeg stadium samenwerking te zoeken met andere (culturele) aanbieders. Zo worden nieuwe culturele ruimten en locaties optimaal benut en ontstaat er kruisbestuiving. Op die manier kunnen niet alleen de uitgaven worden beperkt, maar ook meer publiek en deelnemers worden bereikt.

Kruisbestuiving tussen maatschappelijke domeinen

Om te bouwen aan een complete stad terwijl betaalbare ruimte schaars is, moeten we slim investeren in publieke voorzieningen. Het is van belang dat maatschappelijke gebouwen intensiever worden gebruikt. Het stadsbestuur ziet onderwijs, zorg, sport en kunst en cultuur nadrukkelijk in samenhang. Het zijn tenslotte geen concurrerende, maar aanvullende of zelfs overlappende maatschappelijke voorzieningen. Veel Amsterdammers komen voor het eerst met kunst en cultuur in aanraking op de basisschool of in een buurthuis. Waar maatschappelijke functies bij elkaar komen, ontstaat er meer toeloop en gebruik van het aanbod. Een goed voorbeeld hiervan is de aanpak van de OBA waarbij vestingen plek van de gemeenschap wordt gezien. Het doel is om voor elke vestiging het eigenaarschap te delen met de buurt en met een relevant netwerk van sociaal-maatschappelijke en culturele partners. Hiervoor gaat de OBA verschillende samenwerkingen aan.

Er is nog veel meer kruisbestuiving mogelijk. Scholen voor Voortgezet Onderwijs met een cultureel profiel hebben vaak goed geoutilleerde lokalen voor cultuureducatie en repetities en een atrium of aula met theatertechniek waar een publieksofstelling mogelijk is voor presentaties. Gym- en sportzalen zijn bijvoorbeeld zeer geschikt als repetitieruimte voor dans- en theatervoorstellingen. Tegelijkertijd hebben musea veelal voldoende ontmoetingsruimten die 's avonds minimaal worden benut en worden niet alle bibliotheken 's avonds gebruikt. Veel maatschappelijke voorzieningen kunnen intensiever worden gebruikt als het beheer en de sociale veiligheid geborgd worden.

Bovendien kunnen er in de zoektocht naar mogelijkheden voor meervoudig gebruik van ruimten vernieuwende concepten en werkwijzen ontstaan. Tussen culturele aanbieders onderling, maar

ook in relatie tot andere maatschappelijke domeinen. Nieuwe culturele voorzieningen kunnen zelfstandige cultuurgebouwen zijn, maar kunnen ook onderdak bieden aan verschillende maatschappelijke functies. Zo kunnen unieke (buurt)voorzieningen ontstaan die aansluiten bij de lokale behoeften. We zien in verschillende buurten kansen om talentenhuizen voor jongeren en maakplaatsen voor kunstenaars te ontwikkelen, zoals in Nieuw-West (zie paragraaf 4.1).

3.4 Strategisch kader

Onze ambitie is dat de culturele infrastructuur in Amsterdam zich ontwikkelt in lijn met de groei van de stad. We willen optimaal kansen creëren en benutten. Daarom ontwikkelen we een werkwijze voor het maken van afwegingen in kansen en projecten die zich op het gebied van voorzieningen voor kunst en cultuur, broedplaatsen, vrije ruimte en nachtcultuur voordoen.

De opgave voor kunst- en cultuurvoorzieningen is groter dan het beschikbare investeringsbudget. We moeten keuzes maken in welke projecten we investeren en welke projecten we willen realiseren door te faciliteren. Hiervoor hebben we een strategisch kader ontwikkeld. Dit strategisch kader heeft betrekking op nieuwe culturele voorzieningen, broedplaatsen en voorzieningen voor nachtcultuur.

In het strategisch kader staan de aspecten opgenomen die meewegen bij de realisatie van nieuwe voorzieningen zoals beschreven in hoofdstuk 2, 3 en 4 van dit document. Het kader helpt ons bij het kanaliseren en het groeperen van alle verschillende projecten uit hoofdstuk 4. Op basis van het strategisch kader beslissen we of we in een project investeren of dat we een project gaan faciliteren. Ook zijn er projectvoorstellen die we aan de hand van dit kader laten vervallen, omdat deze niet binnen het gestelde kaders past.

Op basis van de uitkomsten van het strategisch kader plannen en wegen we op projectniveau de inzet van beschikbare investeringsmiddelen én van de beschikbare onderzoekscapaciteit en de bijkomende kosten. In de financiële paragraaf staat de investeringslijst opgenomen voor de periode 2023-2027.

We willen recht doen aan de dynamiek van het culturele werkveld, dat in tegenstelling tot de gebiedsontwikkeling vaak op de korte termijn is georiënteerd, en aan nieuwe ontwikkelingen vanuit de gebieden. Daarom doen we jaarlijks opnieuw een inventarisatie van nieuwe projecten en kansen voor nieuwe culturele voorzieningen, broedplaatsen en voorzieningen voor nachtcultuur. Deze groeperen we vervolgens via het strategisch kader. Daarna beschouwen we de nieuwe projecten in relatie tot de status van de bestaande projecten die al via het kader zijn gecategoriseerd. Op deze manier kunnen er jaarlijks nieuwe accenten en afwegingen ontstaan in de koers voor nieuwe culturele voorzieningen, broedplaatsen en nachtcultuur.

3.5 Intensivering en verduurzaming gemeentelijke panden

Cultuurgebouwen zijn voor essentiële functies afhankelijk van energie. Publieksruimtes moeten voor bezoekers verwarmd en geventileerd worden. Musea maken gebruik van grote klimaatinstallaties om collecties goed te conserveren. Nieuwe cultuurgebouwen die onder gemeentelijk maatschappelijk vastgoed vallen, zullen worden gebouwd volgens de landelijke- en

gemeentelijke duurzaamheidseisen die op het moment van realisatie gelden. Als het budget het toelaat kan er een extra stap worden gezet op klimaatadaptatie, natuurinclusiviteit en circulariteit.

In de Voorjaarsnota 2023 is investeringsruimte vrijgemaakt voor de in de volgende paragraaf beschreven 'specials', waaronder een aantal cultuurgebouwen en voor verduurzaming van bestaand gemeentelijk vastgoed. Er zal door de betrokken partijen worden gewerkt aan routekaarten hiervoor om de beschikbare middelen zo efficiënt mogelijk en met maximale impact in te zetten.

3.6 Specials

Naast buurtgerichte culturele voorzieningen zetten we in op grootstedelijke voorzieningen met een regionaal of landelijk bereik. Het gaat hier om beeldbepalende voorzieningen die we 'specials' noemen. Amsterdam investeert de komende jaren flink in deze specials. Er is gekozen voor een balans tussen investeringen in de bestaande stad, mee bewegen met de groei van de stad en een extra impuls aan gebieden waar de culturele infrastructuur achterloopt op de rest van de stad. Hiermee werken we aan een complete stad: sociaal, verbonden en duurzaam.

Met de renovatie van het Amsterdam Museum, een nieuw gebouw voor de Meervaart en renovatie en verduurzaming van het Bijlmer Parktheater is gekozen voor de noodzakelijke verduurzaming en vervanging van essentiële voorzieningen in de bestaande stad. Daarnaast geven we een extra impuls aan de culturele infrastructuur in Zuidoost met de bouw van de OBA Next en een extra theaterzaal. Deze projecten staan opgenomen in hoofdstuk 4. Tot slot laten we het voorzieningenniveau meegroeien met de stad door de komst van een Nationaal Slavernijmuseum.

Nationaal Slavernijmuseum

De gemeente en het Rijk hebben besloten om gezamenlijk een nationaal museum over slavernij te realiseren in Amsterdam. Dit staat opgenomen in het coalitieakkoord 2022-2026. Over een paar jaar moet dit museum zijn deuren openen voor het publiek. Inhoudelijk zal het museum zich richten op een breed publiek, met een focus op educatie, kunst, kennis en onderzoek. Het ministerie van Onderwijs, Cultuur en Wetenschap steunt dit initiatief.

De ambitie is om een museum met een nationale uitstraling te realiseren in een nieuw gebouw. Uitgangspunt is een gebouw met circa 6500 m² publieksruimte, bij voorkeur omringd door een park. Drie kwartiermakers zijn aangesteld om een advies op te stellen over het museale concept, het maatschappelijk draagvlak en de locatie van het gebouw. Dit advies wordt eind 2023 voorgelegd aan het gemeentebestuur. Voor de locatie vormt een locatieonderzoek uit 2021 met negen potentiële locaties de basis.

3.7 Openbare Bibliotheek Amsterdam (OBA)

In de Wet Stelsel Openbare Bibliotheekvoorzieningen (WSOB, 2015) is onder meer bepaald dat Rijk, provincies en gemeenten gezamenlijk verantwoordelijk zijn voor een netwerk van openbare bibliotheekvoorzieningen en dat deze voorziening voor iedereen toegankelijk is.

Sinds 1919 is de openbare bibliotheek (OBA) de plek waar Amsterdammers komen voor hun persoonlijke ontwikkeling en om elkaar te ontmoeten. Terwijl dit in de vorige eeuw vooral gebeurde met boeken, vraagt de huidige tijd om meer leervormen en een breder aanbod. Met het programma leesoffensief, in samenwerking met scholen, gaat de OBA laaggeletterdheid tegen. In het Amsterdams Coalitieakkoord 2022-2026 is besloten dat de OBA deel uitmaakt van het onderwijsbeleid. Echter, de bibliotheekvoorziening past niet binnen de wettelijke kaders die zijn opgesteld voor het Integraal Huisvestingsplan Onderwijs. Vanwege de prominente plek die de OBA inneemt binnen de maatschappelijke voorzieningen van de stad en de sterke relatie tussen de OBA en culturele organisaties, geven we de OBA een plek in het SHP Kunst en Cultuur.

Onder de noemer *community library* werkt de OBA in samenwerking met Amsterdamse initiatieven en organisaties aan bibliotheken waarin lokale gemeenschappen leidend zijn. De OBA speelt hierbij een faciliterende rol door fysieke en digitale ruimtes te delen. Een voorbeeld hiervan is de OBA Buitenveldert, waar dagelijks een culturele programmering plaatsvindt voor en door buurtbewoners. Uitgangspunt van de OBA bij vernieuwing en uitbreiding van het vestigingsnetwerk is dat er minstens één maatschappelijke of culturele samenwerkingspartner is gevestigd.

OBA-koers buurtvestigingen

De OBA is een van de drukst bezochte culturele en openbaar toegankelijke instellingen van Amsterdam. Tijdens de coronacrisis is de bibliotheek door het Rijk aangewezen als essentiële voorziening. Om de toegankelijkheid te vergroten worden met een bijdrage van het Rijk de openingstijden verruimd om de OBA voor meer doelgroepen toegankelijk te maken.

De gemeente omarmt het initiatief van de OBA om in te zetten op tijdelijke vestigingen, de zogenaamde OBA Next Labs, die worden gerealiseerd met een specifieke uitkering van het Rijk voor het verstevigen bibliotheeknetwerk. Deze labs worden gerealiseerd in de stadsdelen waar de sociaal-maatschappelijke uitdagingen het grootst zijn, te weten Nieuw-West, Zuidoost en Noord.

OBA Next

In het Amsterdamse Coalitieakkoord 2022-2026 heeft het college besloten de locatie voor de OBA Next te verplaatsen van de Zuidas naar Zuidoost. OBA Next biedt plek om in een veranderende wereld met nieuwe maatschappelijke vraagstukken en digitale ontwikkelingen ook in de toekomst relevant te blijven voor de stad en haar bewoners.

De verplaatsing van de OBA Next naar Zuidoost past bij de ambitie om de kansenongelijkheid in de gemeente te verkleinen. Momenteel onderzoeken we mogelijke locaties voor OBA Next, om eind 2023 een keuze te maken. Zowel de OBA als de gemeente vinden het belangrijk dat OBA Next een vanzelfsprekend onderdeel van Zuidoost wordt.

3.8 Inhaalslag in Noord, Nieuw-West en Zuidoost

Amsterdam zet met het Kunstenplan 2021-2024 in op een inhaalslag voor de culturele infrastructuur in de stadsdelen Noord, Nieuw-West en Zuidoost en zet dit door in de beleidsperiode 2025-2028. Het voorzieningenniveau in deze stadsdelen loopt achter op de rest van de stad. Bovendien zijn dit stadsdelen waar het aantal inwoners sterk toeneemt in het kader van de woningbouwopgave.

We hebben niet voldoende investeringsmiddelen om de benodigde inhaalslag volledig zelf te realiseren. We werken samen met culturele initiatiefnemers, ontwikkelaars, woningbouwcorporaties en partijen uit andere maatschappelijke domeinen.

Investeren in cultuurgebouwen in buurten en wijken is niet alleen een investering in stenen, maar ook in de erkenning van de identiteit van een gemeenschap. Die gemeenschappen zijn al aanwezig, maar hebben in veel gebieden in Noord, Nieuw-West en Zuidoost nu nauwelijks culturele voorzieningen in de buurt. Het is belangrijk voor de ontwikkeling van iedere Amsterdammer om op culturele plekken terecht te kunnen waar je jezelf herkent. Waar dat ontbreekt, wordt verdere groei belemmerd. Culturele locaties geven erkenning en eigenheid aan de buurt. Hier kunnen talenten ontdekt worden en zich ontwikkelen, zodat ze vanuit deze basis verder de wereld in kunnen.

De culturele initiatiefnemers die verbonden zijn aan de buurten en wijken in deze stadsdelen zitten nu in een lastige positie. Het gaat veelal om mensen die hier zelf wonen of activiteiten organiseren voor de bewoners. Zij werken vaak op projectbasis, waarbij ze projecten ontwikkelen en uitvoeren, financiering zoeken, contact onderhouden met de doelgroep en zoeken naar geschikte en betaalbare locaties voor de activiteiten. Dit laatste wordt moeilijker, omdat tijdelijke locaties steeds vaker sluiten vanwege woningbouw en er minder betaalbare alternatieven zijn. Dit is een directe bedreiging voor de bestaanszekerheid van deze groep initiatiefnemers. Er moeten betaalbare permanente culturele locaties in buurten en wijken worden toegevoegd om deze groep te kunnen blijven faciliteren.

Per investeringsproject moeten we duiden hoe de relatie van een nieuwe culturele voorziening is met de directe omgeving en de stad als geheel. In de eerste plaats richten we ons op de behoeften van instellingen en initiatiefnemers waar we al een (subsidie)relatie mee hebben in de buurten en wijken waar nieuwe woningen worden toegevoegd. Daarnaast onderzoeken we hoe de nieuwe culturele voorziening een verrijking is van de totale infrastructuur en welke plek de nieuwe voorziening inneemt binnen de professionele keten van kunst en cultuur.

Naast de wijkvoorzieningen voegen we permanente culturele voorzieningen toe aan de nieuwe stadskernen die in de Omgevingsvisie 2050⁴ worden benoemd: het Buikslotermeerplein, het Osdorpplein en de Amsterdamse Poort. Op deze locaties zetten we in op nieuwe grootstedelijke voorzieningen, zoals de Meervaart bij het Osdorpplein. Daarnaast vinden we het belangrijk om culturele ontmoetingsplekken te realiseren voor bewoners in de omgeving. In deze nieuwe stadskernen willen we grootschalig en kleinschalig cultureel aanbod combineren, zodat er ruimte ontstaat voor kruisbestuivingen tussen maatschappelijke functies, kunst en cultuur en tussen private en publieke partijen, bewoners en artistieke makers. Hoofdstuk 4 biedt een overzicht van geplande en te onderzoeken locaties.

De inhaalslag maken we niet alleen. We werken hiervoor samen met culturele initiatiefnemers, ontwikkelaars, woningbouwcorporaties en partijen uit andere maatschappelijke domeinen. Belangrijk is dat we aansluiting zoeken bij de programma's Aanpak Noord, Nationaal Programma Samen Nieuw-West en Masterplan Zuidoost. We gebruiken de deskundigheid en ervaring van de gemeenschappen om tot het juiste programma van eisen te komen en de voorzieningen van de juiste inhoud te voorzien.

⁴ De Omgevingsvisie 2050 is door de gemeenteraad in 2021 vastgesteld. De visie beschrijft de gewenste ontwikkeling van de stad en vormt het kader voor ruimtelijke ontwikkelingen.

4 Nieuwe voorzieningen per stadsdeel

In dit hoofdstuk zoomen we per stadsdeel en stadsgebied in op de (nog te onderzoeken) projecten en ambities voor kunst en cultuur, broedplaatsen, vrije ruimte en nachtcultuur waar de gemeente bij betrokken is. Daarbij is ook beschreven waar de gemeente niet zelf investeert, maar ontwikkelingen wel stimuleert en faciliteert.

Uitleg van categorieën uit de legenda's van de kaarten per stadsdeel

Projecten

Deze projecten betreffen bestaande ambities van de gemeente voor culturele voorzieningen, broedplaatsen, nachtcultuur en Vrije ruimte. De gemeenteraad heeft hiervoor middelen beschikbaar gesteld. Bij broedplaatsen is er broedplaatssubsidie toegekend voor het betreffende project of is een broedplaats verplicht onderdeel van een voorstel voor ontwikkeling (tender).

Te onderzoeken projecten

Deze projecten passen binnen de kaders van de gemeentelijke ambitie, maar verkeren nog in een fase van onderzoek of verkenning. Er ligt nog geen raadsbesluit om deze projecten te realiseren. Ook volgt er nog een bestuurlijke afweging.

In te vullen ambities vanuit de referentienorm

Deze projecten betreffen kansen voor kunst- en cultuurvoorzieningen vanuit de gebiedsontwikkeling. In de plangebieden is er op basis van de referentienorm ruimte voor gereserveerd. We hebben als gemeente onvoldoende financiële middelen om in alle plangebieden te investeren. Er moeten dus keuzes gemaakt worden. Overigens kan de vrije sector ook met culturele initiatieven bijdragen aan de ambities van Amsterdam.

Bestaande voorzieningen

Dit betreffen de locaties waar momenteel culturele voorzieningen, broedplaatsen, nachtcultuur en creatieve vrije ruimte gevestigd zijn.

4.1 Nieuw-West

In Nieuw-West wonen 160.000 mensen, het is het stadsdeel met het grootste aandeel jongeren (tot 26 jaar). Nieuw-West omvat de gebieden De Aker, Sloten en Nieuw-Sloten, Geuzenveld-Slotermeer, Osdorp, Sloterdijk en Slotervaart. Via het Nationaal Programma Samen Nieuw-West werkt sinds 2022 een brede alliantie aan een aanpak voor ruim twintig jaar om de jeugd een duurzaam toekomstperspectief te bieden. Dit betreft een samenwerkingsverband tussen bestaande maatschappelijke organisaties, bewoners, ondernemers, gemeente Amsterdam en het Rijk. De bouwopgave voor de komende zes jaar is ruim 13.000 woningen, vooral in Geuzenveld-Slotermeer, Sloterdijk en de Ringzone West.

Projecten en kansen

In Nieuw-West wonen veel kinderen en jongeren en zit dus volop talent. Er is veel behoefte aan versterking van naschoolse en buitenschoolse cultuurparticipatie en talentontwikkeling. We willen de jongerencultuur en de uitgaanscultuur stimuleren. Er is behoefte aan activiteiten en voorzieningen op het gebied van hedendaagse muziekgenres, dance en nachtcultuur, inclusief oefenruimtes en een podium. Door aan te sluiten op het Nationaal Programma Samen Nieuw-West willen we de projecten en kansen met betrekking tot nieuwe culturele voorzieningen optimaal benutten.

De komende jaren komen in de ontwikkelgebieden van Nieuw-West ruimten vrij voor de huisvesting van kunst- en cultuurinstellingen. Door de sterke woningbouwontwikkeling en de aanwezigheid van de OV-knooppunten Lelylaan en Sloterdijk in respectievelijk plangebied Ringzone West en plangebied Sloterdijk Centrum kan het stadsdeel door een veel groter publiek bereikt worden.

Ook de harten van de wijken, zoals het Delflandplein en het August Allebéplein, zijn bij uitstek locaties waar bewoners elkaar tegenkomen en ontmoeten. Dit soort locaties zijn geschikt en aantrekkelijk voor kunst- en cultuurinstellingen om zich te vestigen. Het is wenselijk dat het aanbod van kunstinstellingen en culturele initiatieven de sterk diverse bevolkingssamenstelling van Nieuw-West weerspiegelt. Er is ook ruimte nodig voor lokale kunstenaars en performers in alle disciplines. Daarom zetten we in op versterking van de culturele infrastructuur.

Nieuwe Meervaart, nabij Osdorppelein

De Meervaart is een multidisciplinair theater, geopend in 1977. Het trekt bezoekers uit stad en regio. De Meervaart heeft een belangrijke functie voor Osdorppelein en Nieuw-West. Als cultureel podium, maar ook als plek waar theatermakers kunnen oefenen en waar kinderen en jongeren hun talenten kunnen ontwikkelen. De Meervaart heeft te weinig ruimte om te groeien. Daarom komt er een nieuw en groter gebouw met drie theaterzalen, meerdere studio's en publieksruimtes in de Sloterplas. Dit wordt de huiskamer van de wijk, een plek waar iedereen kan binnenlopen en zich thuis kan voelen.

Het Verhalenhuis, Osdorppelein

Met het Verhalenhuis op het Osdorppelein krijgt Nieuw-West meer aanbod van kunst en cultuur waarin mensen zich kunnen herkennen, het gaat er om verhalen uit de buurt. Oxville Cinema gaat hier breed programmeren, van art-house tot commercieel; OBA Osdorp krijgt hier een nieuwe vestiging; en ook het centrum voor literatuur en Arabische kunst El Hizra en radiozender FunX worden onderdeel van het Verhalenhuis.

Muziekschool, Osdorppelein

Momenteel is Muziekschool Amsterdam gevestigd in theater Meervaart. De organisatie kan niet mee naar het nieuwe Meervaartgebouw, ook is er geen ruimte voor Muziekschool Amsterdam in het Verhalenhuis. We onderzoeken de mogelijkheden voor nieuwe huisvesting van de muziekschool op of nabij het Osdorppelein.

Bestendigen broedplaatsfunctie, Geuzenveld-Slotermeer

Aan de Burgemeester de Vlugtlaan maakt broedplaats De Vlucht sinds 2022 een doorstart, met daaraan toegevoegd een tijdelijk jongeren cultuurcentrum. Hier kunnen jongeren door middel van hoogwaardig kunst- en culturaanbod hun creativiteit en talenten ontdekken. Het jongerenprogramma wordt verzorgd door culturele organisaties, rolmodellen en kunstenaars die

werken in De Vlucht. Naast drie workshopruimtes heeft De Vlucht een theaterzaal, twee repetitieruimtes en filmzalen. Ook culturele nachtprogrammering is er mogelijk. Broedplaats de Vlucht is een tijdelijke voorziening, we zetten in op het bestendigen van de broedplaatsfunctie binnen de ontwikkeling van het gebied.

Bestendigen cultuurzaal voor jongeren, Geuzenveld-Slotermeer

We onderzoeken de mogelijkheid om in Geuzenveld-Slotermeer een permanente cultuurzaal voor jongeren te realiseren op de Burgermeester van Leeuwenlaan 59. Hier is behoefte aan vanwege de grote populatie kinderen en jongeren. In deze voorziening willen we jongerenwerk combineren met sport en cultuur.

Repetitieruimten voor dans, Schipluidenlaan 10, Ringzone-West

Naast het schoolgebouw, aan de Schipluidenlaan 10, bevindt zich het voormalige gymzalengebouw van het Calvin College. Dit is een gemeentelijk monument. Nu is het gebouw onderdeel van broedplaats de LELY. De gymzalen zijn erg geschikt als repetitieruimte voor dans en voor circusactiviteiten. Circus Lab heeft zich hier doorontwikkeld tot een belangrijke wijkgerichte culturele aanbieder voor kinderen, jongeren en professionals. Ook heeft dit gebouw een grootstedelijke meerwaarde doordat ISH hier dansvoorstellingen repeteert en educatie- en talentenprogramma's uitvoert. De gemeenteraad heeft op 17 juli 2017 (Herziening Uitwerkingsplan Podium Lelylaan) besloten om de herontwikkeling van dit gebouw middels een tender openbaar aan te besteden voor de functies (creatieve) bedrijvigheid en horeca. Gezien het belang van dit gebouw voor de dans en de buurt, is in 2023 de ambitie uitgesproken om dit gebouw te bestendigen als culturele voorziening. Het gemeentelijke projectteam gebiedsontwikkeling onderzoekt daarom momenteel – parallel aan de voorbereiding van de tender – wat de financiële consequenties zijn als Gemeentelijk Vastgoed dit gebouw zelf renoveert en opneemt in haar maatschappelijke-vastgoedportefeuille.

Bestendigen broedplaatsfunctie Schipluidenlaan 12, Ringzone-West

In het voormalige Calvin College, gemeentelijk monument aan de Schipluidenlaan 12, bevindt zich broedplaats de LELY. De herontwikkeling en renovatie van het voormalige schoolgebouw is via een tender openbaar aanbesteed in combinatie met nieuwbouw op de aangrenzende kavel. Hier wordt een nieuwe broedplaats met onzelfstandige woonruimtes gerealiseerd. Ook komen hier woningen, een gezondheidscentrum, een werkatelier, dagbesteding en een buurtkamer.

Ontwikkelingen Schinkelkwartier

Er wordt gewerkt aan een nieuwe stadswijk Schinkelkwartier met 11.000 woningen. Dit gebied ligt in de stadsdelen Nieuw-West en Zuid. Er liggen kansen voor een diverse mix van culturele voorzieningen die een brug slaan voor bewoners en culturele initiatiefnemers in Nieuw-West en Zuid. Op basis van de referentienorm is er zo'n 3.000 m² gereserveerd voor culturele wijkvoorzieningen. Hiermee kan invulling worden gegeven aan de toekomstige identiteit van een aantal deelgebieden. Het gebied Nieuwe Meer Oost, Nieuwe Meer West en Plantijn worden ontwikkeld tot innovatiedistrict. Hierbinnen sturen we op het toevoegen van broedplaatsen, nachtcultuur en culturele voorzieningen. Het eigendom van kavels en gebouwen in Schinkelkwartier ligt niet bij de gemeente. Daarom nemen we een faciliterende rol bij het realiseren van nieuwe culturele plekken in dit gebied.

Momenteel zijn er al diverse tijdelijke initiatieven aanwezig in het Schinkelkwartier, zoals de broedplaatsenlocatie Temporary Places, de tijdelijke vrijplaats FIK en het Care Design Lab. Toch is er nog volop ruimte voor meer kunst en cultuuractiviteiten in de tijdelijkheid, bijvoorbeeld op het Keynesplein. Een ontwikkelstrategie voor kunst en cultuurvoorzieningen wordt nader ingevuld

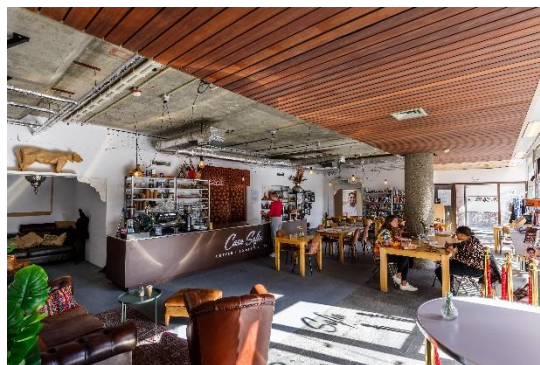
binnen het strategisch plan Maatschappelijke Voorzieningen. Het lokale en stedelijke culturele werkveld heeft in 2023 kunnen kennismaken met diverse ontwikkelende partijen in het Schinkelkwartier via een netwerkbijeenkomst die de gemeente had gefaciliteerd.

Tijdelijke vrijplaats FIK, Schinkelkwartier

In het Riekerpark werken we aan het faciliteren van een tijdelijke plek voor Vrijplaats FIK. Stichting de Fik ontwikkelt deze niet-commerciële culturele ontmoetingsplaats, waar beginnende artiesten en organisaties een podium krijgen. Buurtbewoners en andere stedelingen kunnen er experimenteren vanuit een do-it-yourself-cultuur. Vrijplaats FIK krijgt een breed programma, met een dag- en nachtclub, een muziekstudio, een community garden en een buurtwerkplaats.

Transformatie voormalig Slotervaart Ziekenhuis

Het voormalig Slotervaart Ziekenhuis is in 2019 door Zadelhoff aangekocht. Het wordt getransformeerd tot Centrum voor de Zorg. Inmiddels is het Care Design Lab in gebruik, een tijdelijke broedplaats waar makers de definitie van zorg in de breedste zin van het woord onderzoeken. De broedplaats is onderdeel van een groot voorzieningencluster dat kruisbestuiving stimuleert tussen zorg, onderwijs en kunst en cultuur. Hierbinnen heeft Casa Sofia de functie van culturele ontmoetingsplaats, die een uniek programma met en voor de buurt ontwikkelt. Deze tijdelijke functies zijn een opmaat voor de transformatie van het gebouw, waarbij onderzocht wordt hoe de kunst- en cultuurfuncties ook in een permanente vorm terug kunnen komen.



Broedplaats Care Design Lab en Casa Sofia (oktober 2022)

World Fashion Centre

Het World Fashion Center Amsterdam (WFC) is in 2018 gekocht door de Nederlandse projectontwikkelaar en belegger MRP Development. Het WFC ligt centraal aan de A10 in Amsterdam Nieuw-West en wordt de komende jaren getransformeerd tot een mixed-use, modern en kwalitatief gebouw met woningen, bedrijvigheid en maatschappelijke voorzieningen. De ligging en de specificaties van het gebouw passen erg goed bij de randvoorwaarden waarbinnen culturele functies gedijen. We onderzoeken de mogelijkheden om op korte termijn een tijdelijke broedplaats te realiseren en deze op de langere termijn te versterken met ruimte voor nachtcultuur en ruimte voor kunst en cultuur.

Uitbreiding Ruigoord met ateliers en evenemententerrein

Ruigoord is een van de oudste culturele vrijplaatsen en zit in het DNA van Amsterdam. Het kunstenaarsdorp ligt in het deel van de haven waar de energietransitie plaatsvindt. De risico's van de opgeslagen gevaarlijke stoffen en de komst van waterstof in het gebied leveren beperkingen op voor het aantal bezoekers en evenementen op Ruigoord. Omdat de veiligheidsrisico's in dit deel van het havengebied groot zijn, gelden er voor het kerkgebouw beperkingen. Dat mag 24 keer per jaar open voor grotere groepen tot 350 personen, twaalf dagen tijdens festivals en daarnaast nog

eens twaalf keer per jaar. Het Havenbedrijf Amsterdam maakt de zuidoosthoek van het terrein dat Ruigoord nu nog niet huurt en gebruikt, gereed als alternatieve festivallocatie. De provincie werkt daaraan mee. Zo kunnen festivals als Landjuweel vanaf 2026 zeker tien jaar doorgaan. Ook mag Ruigoord het aantal ateliers voor kunstenaars uitbreiden. Voor 1 januari 2026 werken Ruigoord en het havenbedrijf het toekomstplan uit, onder regie van Amsterdam.

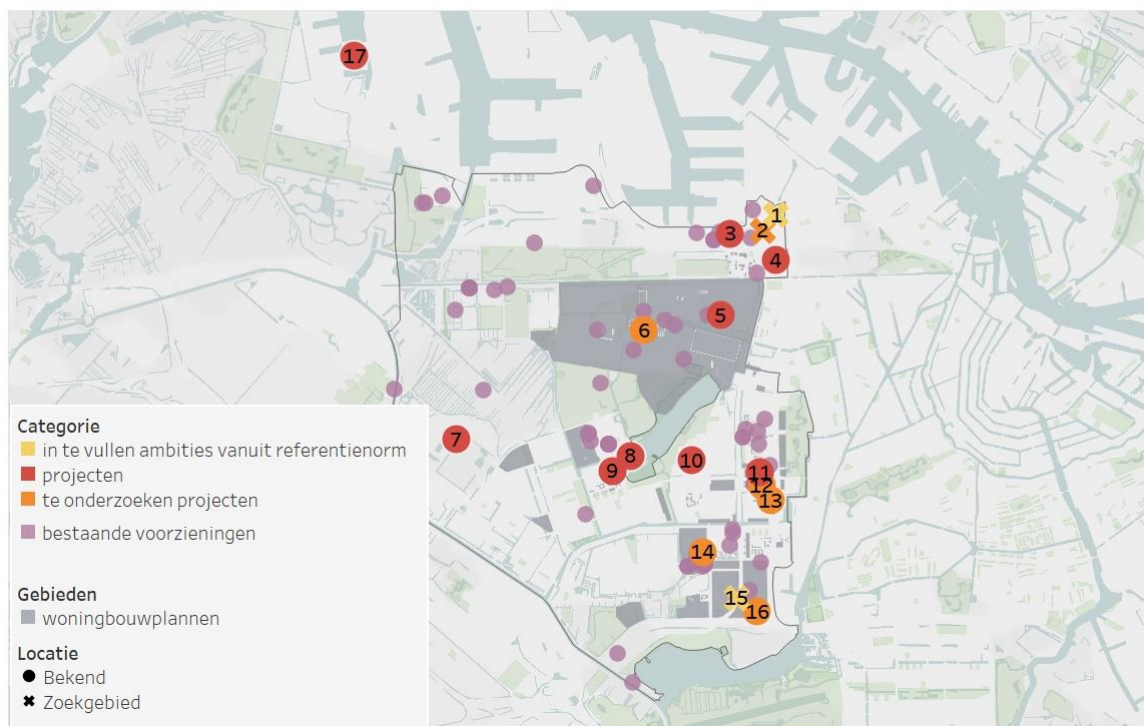
Best practice broedplaats De Sloot

In de voormalige galvaniseerfabriek Sloterdijk in Sloterdijk 2 Zuid is sinds 2022 De Sloot gevestigd, de eerste theaterbroedplaats van de stad. Deze bestaat uit twee theaterzalen, repetitieruimtes, werkateliers, activiteitenruimtes en ondersteunende horeca. Het betreft een tijdelijke broedplaats met de potentie om door te ontwikkelen tot een permanente voorziening in het gebied. Het huidige gebouw wordt gesloopt en het gebied wordt getransformeerd. In de bouwvelop voor de ontwikkeling het gebied staan metrages opgenomen voor cultuurvoorzieningen, broedplaats, horeca en creatieve maakindustrie. De Sloot heeft een intentieovereenkomst afgesloten met vastgoedontwikkelaar Stadsbehoud over het langdurig behoud van de theaterbroedplaatsfunctie in dit gebied.

Legenda Nieuw-West

culturele infrastructuur voor Haven-Stad	1
culturele voorziening nabij station Sloterdijk	2
best practice broedplaats De Sloot	3
best practice broedplaats Lycka	4
best practice talentenhuis De Vlucht	5
culturele functie als onderdeel van Jongerentalentehuis XL	6
broedplaats Lutkemeerweg	7
nieuwbouw De Meervaart	8
realisatie Het Verhalenhuis	9
bestendigen broedplaats HW10	10
broedplaats Podium Lelylaan	11
behoud voormalig gymzalengebouw voor kunst en cultuur	12
culturele functies World Fashion Centre	13
culturele functie voormalig Slotervaartziekenhuis	14
culturele wijkvoorzieningen in Schinkelkwartier	15
Vrijplaats FIK Schinkelkwartier	16
uitbreiding Ruigoord met ateliers en evenemententerrein	17

SHK Kunst en Cultuur Nieuw-West



In gesprek met Aydin Dehzad en Bas Broertjes, oprichters Oxville

Oxville Cinema bedient de inwoners van Nieuw-West met een actueel filmaanbod op de locatie Cinema De Vlucht. In 2025 opent het Verhalenhuis op het Osdorpplein waar Oxville Cinema vijf filmzalen zal exploiteren en gaat samenwerken met de OBA, El Hizra, FunX en de gemeente Amsterdam.

Van Meervaart naar De Vlucht

Aydin

'In 1999 is de bioscoop op het August Allebéplein gesloopt omdat er een Pathé in Amsterdam-Zuidoost kwam. Toen had het grootste stadsdeel van Amsterdam ineens geen bioscoop meer. Zesjaar geleden dachten wij: we zitten in de filmindustrie, dit is onze buurt, laten we zelf iets beginnen. Toen hebben we bij de Meervaart aangeklopt en daar een jaar of twee films vertoond.'

Bas

'Als snel liepen we in de Meervaart tegen de beperkingen qua ruimte aan. Vlak voor corona hebben we deze plek in De Vlucht gevonden. Het pand is van de gemeente, we huren van beheerder Urban Resort. Het gaat nog wel even duren voordat we onze permanente plek krijgen in het Verhalenhuis. Daar krijgen we zo'n 350+ stoelen en bijna 300 vierkante meter horeca. In de tussentijd programmeren we hier in onze filmzaal met vijftig stoelen en in de theaterzaal met tachtig stoelen. En we zijn bezig met een extra zaal. Dus komen we hier straks op 160 stoelen in totaal.

Voor de buurt, door de buurt

Aydin

'We maken het filmhuis en het café zo laagdrempelig mogelijk. Als je niet genoeg inkomen hebt, kun je hier met de Stadspas voor één euro naar de bioscoop, zeven dagen in de week, drie keer per maand. Heb je voldoende geld, dan betaal je de gewone prijs. Het is belangrijk dat iedereen begrijpt dat je een beetje een zorg voor elkaar hebt.'

Bas

'We werken veel met vrijwilligers uit de buurt. Vanuit Stichting Sezo komen mensen stage lopen die een opleiding hospitality volgen om door te groeien naar betaald werk. Als buurtcinema vervullen graag een maatschappelijke functie. Daarom ontwikkelen we ook een traject voor kinderen tot en met 16 jaar om kennis te maken met film en zich te ontwikkelen als persoon. In Nieuw-West is er veel behoefte aan dit soort activiteiten.'

Van Super Mario tot El Houb

Bas

'We zijn de enige bioscoop in Nieuw-West, dus programmeren we heel breed. Bewoners denken niet in hokjes van art-house of commercieel. Ze komen zowel voor een film als *Super Mario*, maar willen ook een mooie documentaire zien over een maatschappelijk relevant onderwerp.'

Aydin

'We hebben de film *El Houb*, waarin een Marokkaanse man uit de kast komt bij zijn ouders, vanaf de première vertoond. Bijna 90% van de filmhuizen zei, we krijgen de Marokkaanse bezoekers voor deze film niet naar de bioscoop. Bij ons kwamen bezoekers met een LHBTQI-achtergrond, witte Hollanders, mensen met een Marokkaanse, Turkse of Surinaamse achtergrond, met of zonder hoofddoek. Allemaal zijn ze naar de film gekomen en blijven zitten tot het eind.'

4.2 Noord

In Noord wonen meer dan 100.000 mensen, verspreid over Noord-West, Oud Noord en Noord-Oost. In Noord ligt een kwart van de Amsterdamse woningbouwopgave tot en met 2027, met bijna 18.000 woningen. De groei concentreert zich langs de IJ-oever; de gebieden Buiksloterham, Centrum Amsterdam Noord (CAN), Klaprozenweg, Hamerkwartier, Overhoeks en NDSM. Ook na 2027 worden veel nieuwe woningen gebouwd, rond de IJ-oever en in Haven-Stad. Met het programma Aanpak Noord nemen bewoners, ondernemers, woningcorporaties, scholen en andere organisaties het voortouw om te bouwen aan een Noord waar iedereen zich thuis voelt, in een prettige openbare ruimte en met voldoende kansen voor jonge noorderlingen.

Projecten en kansen

Afgelopen vijftien jaar zijn er veel creatieve ondernemers en culturele initiatieven naar Noord getrokken om hun bijzondere aanbod te realiseren. Dit is onder meer ontstaan dankzij de beschikbaarheid van tijdelijke (industriële) ruimtes. Dit heeft geresulteerd in een aantal unieke artistieke gebieden met een mix aan locaties voor culturele activiteiten en artistieke horecaconcepten. Zoals Overhoeks, NDSM en Hamerkwartier. Momenteel staat dit unieke culturele landschap onder toenemende druk door het wegvallen van locaties vanwege de woningbouw. Bovendien vereist de bevolkingsgroei in Noord meer plekken voor kunst en cultuur. Ook in bestaande wijken waar relatief weinig culturele voorzieningen zijn. We willen projecten en

kansen met betrekking tot nieuwe culturele voorzieningen dan ook optimaal benutten. Waar mogelijk sluiten we aan bij Aanpak Noord.

Nieuwe culturele voorzieningen op Buikslotermeerplein

Het Buikslotermeerplein verandert geleidelijk in een stedelijk centrumgebied. Er is ruimte voor ontspanning, culturele functies en nieuwe kunstinstellingen vanuit de vrije sector en voor de gesubsidieerde sector. Locaties hiervoor liggen op en rond het nog te realiseren Centrumplein. Naast het aanwezige cultuuraanbod wordt ingezet op meerdere nieuwe initiatieven die voor beleving zorgen op het Buikslotermeerplein. Een breder en samenhangend aanbod aan cultuur en vrijetijdsbesteding zorgt ervoor dat bezoekers meer kunnen doen dan alleen winkelen. Dit maakt het gebied aantrekkelijker voor Noorderlingen en bezoekers uit de regio en de stad, die er langer kunnen verblijven.

Momenteel werken twee culturele ondernemers aan een plan voor het cultuurcluster op een van de kavels aan het Centrumplein. Dit zijn Stadspodium Noord, een theateraccommodatie gericht op taal en schrijvers, en Museum of Dance Music, een museum en experience center over nachtcultuur en elektronische muziek. Voor gebouw de Bowling is een intentieovereenkomst gesloten met buurtcoöperatie 5711 die een plan ontwikkelt om de bowling te veranderen in een buurtcentrum voor onder meer kunst en cultuur.

Naast gebouw 't Warderschip, aan het marktplein, is een woontoren van 70 meter gepland waarbij de twee onderste lagen van dit bestaande gebouw worden vernieuwd. Hier zal ruimte blijven voor culturele activiteiten, zoals cultuureducatie. Ook is op de A1-kavel 1.800 m² gereserveerd voor een culturele wijkvoorziening gecombineerd met dagbesteding.

Een mix van culturele voorzieningen uit de vrije markt en maatschappelijke culturele voorzieningen zorgt voor een divers kunst- en cultuuraanbod. Qua maatschappelijke culturele functies is er vooral behoefte aan cultuureducatie en talentenprogramma's voor kinderen en jongeren uit de omliggende wijken. Momenteel is de DAT!school, net als de Modestraat, gehuisvest in het Warderschip. We onderzoeken of deze organisaties permanent een plek kunnen krijgen op het Buikslotermeerplein. De combinatie van bestaande en nieuwe culturele instellingen kan tot structurele en incidentele samenwerking en onderlinge kruisbestuivingen leiden. Zo kunnen op dit plein veel verschillende doelgroepen worden bereikt. Daarbij ontstaan er kansen op het gebied van nachtcultuur, onder meer als onderdeel van het Museum of Dance Music.

Wijkcultuurcluster in Banne Noord

De gebiedsontwikkeling Parlevinker in Banne Noord bestaat uit de realisatie van onder andere 275 woningen en een centraal plein met maatschappelijke voorzieningen, waaronder een cultuurvoorziening bestaand uit een buurtcultuurhuis en een broedplaats. Dit is een belangrijke stap in de uitbreiding van het culturele aanbod in stadsdeel Noord. Het buurtcultuurhuis, inclusief theaterzaal en broedplaats, heeft als doel om de buurt en de bewoners een plek te bieden voor ontmoeting, activiteiten en programmering. De cultuurvoorziening vervangt de Rietwijker, de huidige broedplaats met theaterzaal in het gebied. Deze ontwikkeling komt tot stand samen met verschillende partijen. Corporatie Rochdale is de huidige eigenaar van Parlevinker en realiseert de woonblokken en atelierwoningen. Stichting Buurtcentra is eigenaar van de Rietwijker en mede-ontwikkelaar in Parlevinker. Als gemeente investeren we in het buurtcultuurhuis.

Podiumvoorziening in het Hamerkwartier

Aan de kilometerslange IJ-oever liggen vanouds industriële gebouwen en fabriekshallen. In de afgelopen jaren zijn hier veel culturele initiatieven ontstaan, vaak op plekken die getransformeerd

worden tot woonwerkgebieden. In het Hamerkwartier is productiehuis Likeminds gevestigd in een tijdelijke podiumvoorziening. We willen dit podium aan het Gedempt Hamerkanaal behouden als culturele voorziening voor de professionele podiumkunsten en de buurtbewoners. De komende jaren zullen veel nieuwe bewoners zich in het Hamerkwartier vestigen, waardoor de behoefte aan kunst en cultuur nog groter wordt. Het huidige gebouw is onderdeel van de gebiedsontwikkeling en moet gerenoveerd of vervangen worden. Dit zal worden voorbereid in samenhang met de andere ontwikkelingen in het gebied. Naast een VO-techschool en een (top)sporthal, krijgt dit gebied mogelijk een locatie voor startups, ambachten en arbeidsplaatsen en ruimte voor horeca.

Vrije ruimte op 't Groene Veld

De vrije ruimte die zo kenmerkend is voor Noord begint schaars te worden. Vanuit de Expeditie vrije ruimte is ruimte gecreëerd op 't Groene Veld (voormalige rioolwaterzuiveringsinstallatie en slibvelden). Het betreft een bosrijk en groen gebied van ruim zeventien hectare. In 2021 ging hier het eerste experiment van start. Het gebied wordt een openbare plek voor groen en recreatie. Er is ruimte voor (kleinschalige) activiteiten op het gebied van kunst en cultuur, duurzaamheid en sport. Deze tijdelijke invulling duurt ruim drie jaar.

Vereniging de Verademing vervult de rol van kwartiermaker en geeft met de buurt en met de Culturele Stelling van Amsterdam vorm aan een brede, inclusieve en diverse programmering. In een gebouw voor culturele activiteiten zijn een ontmoetingsruimte, een podium en ondersteunende horeca ingericht. Het culturele programma wordt samen met de buurt vormgegeven. De ervaringen op 't Groene Veld worden gebruikt om een grote permanente experimentele woonwerkgemeenschap te ontwikkelen. Hiervoor wordt een stadsbreed locatieonderzoek uitgevoerd. De ambitie is om in 2023-2024 de locatie te hebben ingericht.

Renovatie X-helling op NDSM

De X- en Y-Helling zijn overblijfselen van het oude scheepsbouwverleden van de NDSM-werf. Op deze hellingen werden schepen opgesteld en gebouwd om, als de bouw voltooid was, te water te gaan. Tegenwoordig zijn de ruimtes onder de hellingen omgebouwd tot ateliers waar kunstenaars, musici en andere ondernemers huisvesten. De Y-Helling heeft een onderhoudsbeurt gehad. De X-helling is nu aan de beurt voor renovatie, deze wordt casco opgeleverd.



't Groene Veld (beelden: Vereniging de Verademing)

Museale functie Buiksloterham

Het Poortgebouw van Asterdorp is de enige nog tastbare herinnering aan de periode van de 'woonschool', die van 1927 tot 1955 duurde. Indertijd moesten probleemgezinnen onder dwang uit de binnenstad naar Noord verhuizen. Tijdens de Tweede Wereldoorlog werd Asterdorp door de Duitsers gevorderd als doorgangsetto voor Joden. Het Poortgebouw is in 1952 door kunstenaar André Volten gekraakt en gebruikt als atelierwoning. Initiatiefnemers willen een museum inrichten over alle aspecten van deze geschiedenis. Ook is er de wens voor een beeldentuin tussen het Poortgebouw en het daaraan grenzende EYE Collectiecentrum. De plannen bevinden zich in een verkennend stadium.

Sexyland World

Sexyland was in het verleden gevestigd op het NDSM-terrein en biedt momenteel een zeer brede en afwisselende programmering aan (nacht)cultuur op de tijdelijke locatie aan de Noordwal. Sexyland heeft de ambitie om zich permanent in Noord te vestigen, bij voorkeur weer op het NDSM-terrein, en onderzoekt hiervoor de mogelijkheden. Sexyland biedt een plek waar diverse culturen en subculturen naast elkaar (tegelijktijd en in afwisselende samenstelling) het pand gebruiken. Sexyland hanteert als uitgangspunt dat al deze subculturen waarde hebben van zichzelf. De organisatie stelt organisatoren in staat zich een plek toe te eigenen zonder iets van hun identiteit in te leveren. Dit voorbeeld laat ook zien dat het gelijktijdig gebruik van bestaande plekken mogelijk een oplossing kan bieden voor culturele organisaties die (nog) geen vaste plek hebben, zoals pop-up concepten en kleine initiatieven.



SEXYLAND (oktober 2022)

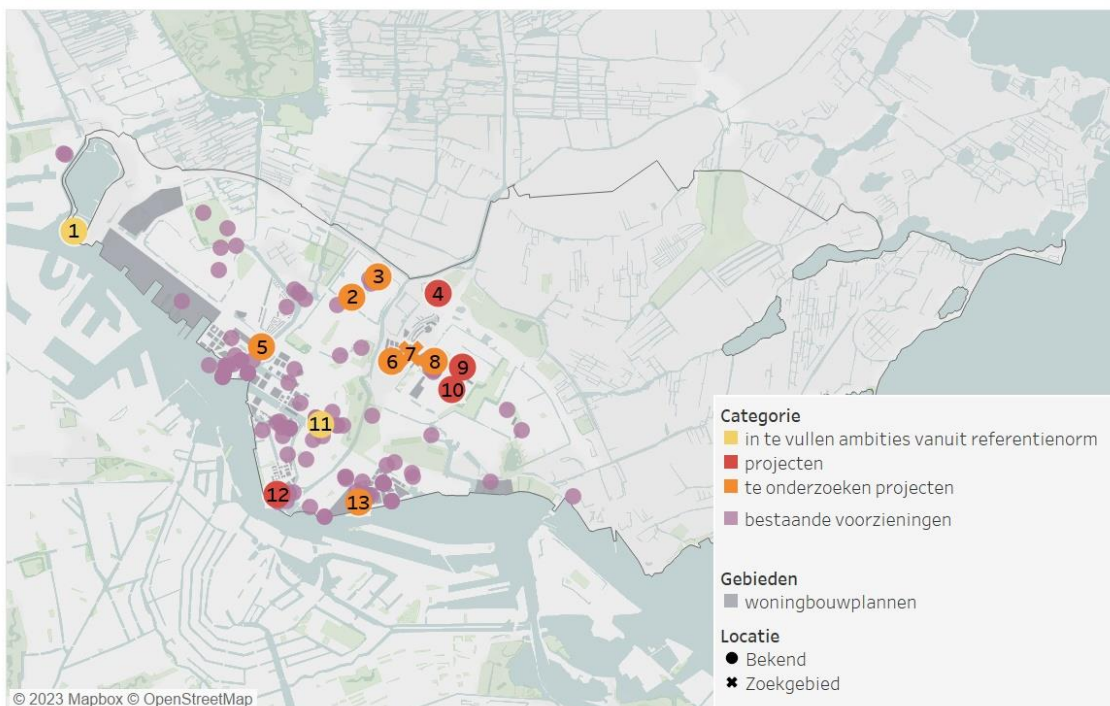
Buiksloterham

Op basis van de referentienorm Kunst en Cultuur is er in het voorzieningsprogramma van het plangebied Buiksloterham ruimte gereserveerd voor een culturele wijkvoorziening in de Papaverhoek in samenhang met andere maatschappelijke functies.

Legenda Noord

culturele infrastructuur voor Haven-Stad	1
buurtcultuurhuis in Banne Noord	2
broedplaats in Banne Noord	3
ingebruikname 'T Groene Veld als culturele Vrije Ruimte	4
renovatie broedplaats X-helling	5
broedplaats Elzenhagen Zuid	6
permanente locatie SEXYLAND WORLD	7
cultureel cluster op het Buikslotermeerplein	8
tijdelijke locatie DAT!school	9
transformatie van Bowlinggebouw tot (culturele) wijkvoorziening	10
culturele wijkvoorziening in Buiksloterham	11
toevoegen muziekstudio's in kelder A-lab	12
behoud podiumvoorziening in Hamerkwartier	13

SHP Kunst en Cultuur Noord



In gesprek met Myrna Versteeg, directeur DAT!school

Stichting DAT!school bestaat sinds 2009 en is een multidisciplinaire jeugdtheaterschool met lessen in spel, dans, zang en film. Momenteel is DAT!school tijdelijk gehuisvest in het Warderschip, een voormalig deurwaarderskantoor, aan het Buikslotermeerplein.

Noordgeboren

'DAT!school wordt gezien als dé culturele plek voor de jeugd in Noord. Samen met Noordje en muziekschool Amsterdam Noord behoren wij tot de drie langst bestaande "Noordgeboren" culturele partijen. We richten ons op kinderen en jongeren van vier tot zeventien jaar én hun families. We vinden dat kunst en cultuur voor iedereen toegankelijk moet zijn. Die behoefte is er ook. We merken dat er steeds meer groepen komen. Dat zorgt ervoor dat onze organisatie groeit en er meer activiteiten zijn.'

Lange leerlijn

'We zijn al meerdere keren verkast. Op zich zaten we prima in het Hamerkwartier, maar toen daar een nieuwe hoofdhuurder kwam, moesten wij vertrekken. Dat we nu zo centraal op het Buikslotermeerplein zitten, is fijn omdat dit echt hartje Noord is. Evengoed leiden we nog steeds een tijdelijk bestaan, terwijl we werken met een leerlijn van veertien jaar. Het gebouw is behoorlijk achenebbisj, maar we maken er gewoon wat van. Het maakt natuurlijk wel uit of je als kind in zo'n tijdelijke studio les krijgt of dat je je kunt ontwikkelen op een plek waarin geïnvesteerd is voor de lange termijn.'

Sleutelrol

'Onze ambitie is een huis met een theater waar we een afgerond verhaal kunnen maken. Eigenlijk precies wat we nu doen, maar dan duurzaam. Er moet ook ruimte zijn voor uitgebreidere programmering. Het is interessant als er andere verhalen komen dan de verhalen die wij al in huis hebben. We willen dat huis heel graag zelf beheren. Dan kunnen wij letterlijk de sleutel geven aan sleutelfiguren uit de buurt. Die nemen vervolgens weer hun netwerk en community mee. De rol van beheerder is ons bekend, want we verhuren nu al ruimtes aan andere organisaties.'

Erkenning

'Als je goed luistert naar wat de jeugd nodig heeft en wat we als samenleving nodig hebben, zijn dat plekken waar je je thuis kunt voelen, jezelf kan zijn en waar verschillende groepen samenkomen. Men gelooft in ons en we laten in onze cijfers zien dat er volop potentie is. De volgende stap is dat deze erkenning van onze waarde wordt vertaald in een concreet plan. Het moet voor ons wel in deze periode gebeuren, nu er een sterke focus is op Noord. Samen met de gemeente kijken we of we aan het Buikslotermeerplein een permanente plek kunnen krijgen. Ik heb goede hoop dat dit lukt, ook als signaal van de stad naar de kinderen van Noord: je bent het waard.'

4.3 Zuidoost

In Zuidoost wonen 90.000 mensen. Het stadsdeel bestaat uit de gebieden Bijlmer Centrum – inclusief de transformatiegebieden ArenAPoort en Amstel III –, Bijlmer West, Bijlmer Oost, Gaasperdam en Driemond. Tot en met 2025 worden vooral woningen opgeleverd op en rond Amstel III, in ArenAPoort en Holendrecht. In de periode na 2025 worden nog veel meer woningen gerealiseerd in Zuidoost. De grootste groei zit wederom in de eerder genoemde transformatiegebieden. Ook groeit De Nieuwe Kern (gemeente Ouder-Amstel) uit tot een stadswijk met minimaal 5000 woningen. In 2021 is het programma ZO=Zuidoost gestart door een alliantie van partijen. De ambitie is om in twintig jaar een duurzame en structurele verandering te realiseren op het gebied van onderwijs en jeugd, veiligheid, werk, wonen en leefbaarheid.

Projecten en kansen

Zuidoost kenmerkt zich door de aanwezigheid van een groot aantal creatieven met verschillende achtergronden. Het stadsdeel heeft een onderscheidende identiteit en een rijke cultuur, maar dit is nog niet terug te vinden in het aantal voorzieningen voor kunst en cultuur. Zuidoost zet zich in om de zichtbaarheid van bestaande culturele instellingen, hun ondernemerschap en professionaliteit te versterken. Daarbij zetten we in op een inhaalslag van de culturele infrastructuur. We creëren kansen voor tijdelijke huisvesting en realiseren nieuwe permanente kunst en cultuurvoorzieningen. Door aan te sluiten bij het masterplan ZO=Zuidoost willen we de projecten en kansen met betrekking tot nieuwe culturele voorzieningen optimaal benutten.

Uitbreiding Bijlmer Parktheater

In 2022 is een haalbaarheidsonderzoek uitgevoerd naar de uitbreiding van het Bijlmer Parktheater om de culturele infrastructuur in Zuidoost te kunnen versterken. De huidige locatie biedt ruimte aan het Bijlmer Parktheater, Jeugdtheaterschool Zuidoost, We Are On The Move, Untold, Eternity en Going Social. Het theatergebouw is te klein om aan alle activiteiten van deze partijen onderdak te bieden. Er is dringend behoefte aan extra repetitieruimtes en een extra theaterzaal. De gemeente heeft nu niet voldoende middelen om de gewenste uitbreiding te realiseren, maar onderzoekt wel de mogelijkheid om een extra theaterzaal in Zuidoost te realiseren, eventueel in combinatie met OBA Next. Een andere belangrijke culturele aanbieder met een urgente huisvestingsbehoefte is Muziekcentrum Zuidoost.

Meer kunst en cultuur in Amsterdamse Poort

De Amsterdamse Poort verandert de komende jaren in een regionaal centrumgebied, waar behalve winkels ook nadrukkelijk meer ruimte voor woningen, horeca én kunst en cultuur komt. Amsterdamse Poort heeft als centrumgebied voor Zuidoost een grote aantrekkingskracht op culturele initiatiefnemers. Vanuit deze ontwikkeling ligt er in dit gebied een kans voor de realisatie van een hiphophuis. De verschillende vastgoedeigenaren in Amsterdamse Poort, die doorgaans een langdurige betrokkenheid met het gebied hebben, zien veel meerwaarde in meer ruimte voor kunst en cultuur.

Het Zandkasteel

WONAM transformeert voormalig kantoorgebouw Het Zandkasteel tot een gebouw met gemengd programma: wonen, onderwijs, horeca, kleinschalige kantoorruimtes én kunst en cultuur. Het Zandkasteel telt verschillende culturele initiatieven: ZoJazz, Art Castle in samenwerking met Raquel van Haver en de Bijlmer Bios. ZoJazz is een initiatief van Graziëlla Hunsel Rivero. Zuidoost heeft een innige geschiedenis met jazz. Zij heeft het initiatief genomen om in het monumentale Zandkasteel een plek te creëren waar dit genre kan gedijen in Zuidoost.

Met de hulp van ruim 200 donateurs is er in 2022 een financiële basis gelegd voor de realisatie van het ZOJazz Stage. Art Castle is een initiatief om een broedplaats/atelierruimtes te realiseren langs het Abcoudepad, mogelijk aangevuld met enkele 'artist in residence'-woningen in het Zandkasteel. Tot slot heeft de BijlmerBios in Het Zandkasteel een tijdelijke plek gevonden voor filmprogrammering.

Amsterdamse Poort - Cluster 8

CBRE IM is eigenaar van het grootste deel van Amsterdamse Poort. Omwille van meer diversiteit in het winkelgebied stelt CBRE IM een deel van de commerciële vierkante meters beschikbaar aan cultureel ondernemers. Midden in het winkelgebied ligt een bouwblok waar naast winkels nu ook Open Space Contemporary Art Museum (OSCAM) en Foundation Hiphop Academy tijdelijk gehuisvest zijn. CBRE IM zoekt naar een vorm om deze partijen ook na de transformatie van Amsterdamse Poort een (permanente) plek in Cluster 8 te geven.



OSCAM (oktober 2022)



OBA Next

In het Amsterdamse Coalitieakkoord 2022-2026 heeft het college besloten de locatie voor de OBA Next te verplaatsen van de Zuidas naar Zuidoost. OBA Next biedt plek om in een veranderende wereld met nieuwe maatschappelijke vraagstukken en digitale ontwikkelingen ook in de toekomst relevant te blijven voor de stad en haar bewoners.

De verplaatsing van de OBA Next naar Zuidoost past bij de ambitie om de kansenongelijkheid in de gemeente te verkleinen. Momenteel onderzoeken we mogelijke locaties voor OBA Next, om eind 2023 een keuze te maken. Zowel de OBA als de gemeente vinden het belangrijk dat OBA Next een vanzelfsprekend onderdeel van Zuidoost wordt.

Brassbandruimte op Kraaiennest

In 2021 is er voor lokale brassbands en muziekgroepen in Zuidoost een tijdelijke oefenruimte gerealiseerd in de K-buurt. Deze voorziening ligt naast het tijdelijke jongerencentrum dat gerealiseerd wordt. Dit is een goede match vanwege de bereikbaarheid van de locatie en de overeenkomsten tussen de doelgroepen. Hoofdhuurder is Stichting Eternity Percussion. Die verhuurt de accommodatie aan zo'n vijftien brassbands (met ieder gemiddeld drie eigen subgroepen), aan akoestische muziekgroepen en aan de Bijlmer Steelband. De tijdelijke oefenruimte blijft ongeveer vijf jaar open. In deze periode kan de hoofdhuurder ervaring opdoen en het exploitatiemodel verfijnen. Er wordt onderzocht hoe de brassbandruimte een permanente plek kan krijgen binnen het cluster van maatschappelijke voorzieningen in de K-buurt.

Culturele voorzieningen Reigersbos

Reigersbos is een aandachtsgebied binnen het Masterplan Zuidoost. Er wordt voor de gebiedsontwikkeling gewerkt vanuit de leefwereld van bewoners als uitgangspunt. De gemeente Amsterdam heeft in een vroeg stadium de voormalige brandweerkazerne in Reigersbos aangekocht om tijdelijk ruimte te bieden aan creatief ondernemerschap, ontmoeting voor de buurt en activiteiten voor jongeren. We onderzoeken met initiatiefnemers en kunst- en cultuurpartners hoe de toekomstige permanente maatschappelijke voorzieningen aansluiten op wat er al is in de wijk, en welke de potentie hebben om door te ontwikkelen. Hierbij gaat het om functies als broedplaats, culturele wijkvoorziening, jongerencentrum, bibliotheek, kleinschalige kantoorruimtes, horeca en bedrijfsruimtes.

Broedplaatsen

In Zuidoost is er veel behoefte aan ruimte voor tentoonstellingen en aan betaalbare oefen- en creatieruimtes. Meer broedplaatsen realiseren kan hier een oplossing voor bieden. In Amstel III zijn op dit moment veel tijdelijke creatieve makersplekken te vinden, zoals Prospect 11, Lola Bae en Startwell. Ook The Extra Mile (TEM) is een succesvol tijdelijk initiatief in Amstel III dat zich richt op tijdelijke, flexibele werkplekken, met name voor startende ondernemers uit Zuidoost. Deze tijdelijke initiatieven trekken aan de hand van korte huurovereenkomsten nomadisch door het gebied.

De Kazerne in Reigersbos en Heesterveld Creative Community in de H-buurt zijn tijdelijke broedplaatsen met een sterke aantrekkingskracht op kinderen en jongeren uit de omliggende buurten en wijken. Deze jongeren zijn veelal op zoek naar hun eigen creatieve ontwikkeling en rolmodellen. De broedplaatsen bieden naast ateliers en studio's aan creatieve professionals ook plek voor buurtgerichte activiteiten, ontmoeting en talentontwikkeling. Het is van belang dat deze tijdelijke 'placemakers' perspectief hebben op een permanente plek in de gebiedsontwikkeling. Broedplaats De Kazerne werkt in samenwerking met stadsdeel Zuidoost aan een concreet voorstel voor een permanente plek in Zuidoost. Ook in Amstel III wordt concreet gewerkt aan permanente makersplekken, zoals in Equinix Datacenter (een combinatie van sport en een broedplaats) en in Paasheuvelweggebied.

Nachtcultuur in De Nieuwe Kern

Amstel II in Zuidoost is een transformatiegebied met een concentratie van horeca. In de geplande Smart Mobility Hub tussen Duivendrecht en de Johan Cruijff Arena leent de plint zich mogelijk voor nachtcultuur. Dit gebied valt onder de gemeente Ouder-Amstel. Amsterdam is in gesprek met Brouwerij de Eeuwige Jeugd over 'Levenslang', een initiatief in het Bajeskwartier.

Nachtcultuur in ArenAPoort

Zuidoost heeft veel gebieden met potentie voor nachtcultuur, vooral nu er op sommige plekken nog niet gewoond wordt. In ArenAPoort wordt in samenspraak met de verschillende eigenaars aan twee tijdelijke initiatieven voor nachtcultuur gewerkt: één in een tunnelbak en een andere op het dak van een parkeergarage. Zuidoost heeft ook voor de toekomst een aantal gebieden met potentie voor nachtcultuur, bijvoorbeeld in ArenAPoort-West.

Amstel III/ Bullewijk

Er ligt een kans om kunst- en cultuurvoorziening(en) toe te voegen aan het gebied Amstel III/Bullewijk. Hier leidt het artistieke samenwerkingsverband SHEBANG een nomadisch bestaan. SHEBANG is een initiatief van het Bijlmerparktheater, CBK Zuidoost en Imagine IC. Het is een interdisciplinair kunst- en cultuurlab dat ruimte biedt voor experiment. Door de inhoudelijke

binding met broedplaats Heesterveld Creative Community en hun tijdelijke aanwezigheid in Amstel III vormt SHEBANG een schakel tussen bewoners in de H-buurt en Amstel III. SHEBANG heeft de ambitie om het programma verder uit te bouwen en door te groeien naar een vaste locatie in het gebied.

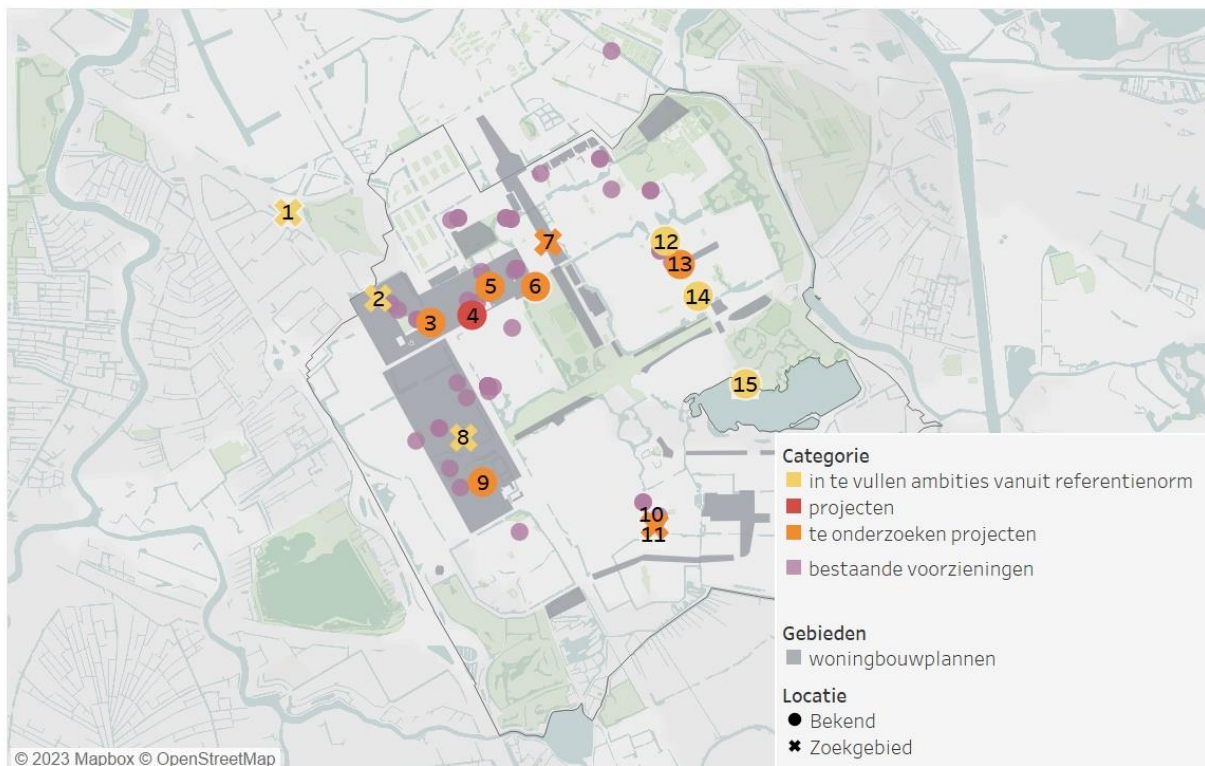
Nieuw museum

Voor de langere termijn is een Bijlmer Historisch museum in Zuidoost een sterke wens. Ook wordt er vanuit de gebiedsontwikkeling gedacht aan een iconisch museum met landelijke aantrekkingskracht nabij de Gaasperplas.

Legenda Zuidoost

culturele wijkvoorziening De Nieuwe Kern	1
permanente nachtcultuur ArenaPoort	2
tijdelijke nachtcultuur in ArenaPoort	3
Culturele functies in het Zandkasteel	4
permanente locatie OSCAM en the Foundation Amsterdamse Poort	5
uitbreiding Bijlmerparktheater	6
stadsdeelbreed locatieonderzoek OBA XL	7
culturele wijkvoorziening in Amstel III Bullewijk	8
broedplaats Paasheuvelweg	9
culturele wijkvoorziening in Reigersbos	10
broedplaats in Reigersbos	11
broedplaats K-buurt	12
permanente brassbandruimte in de K-buurt	13
culturele voorziening K-buurt	14
culturele hub aan de Gaasperplas	15

SHX Kunst en Cultuur Zuidoost



In gesprek met Marian Duff, directeur OSCAM, en John Agesilas, directeur Foundation

Het Open Space Contemporary Art Museum, kortweg OSCAM, is een museum en museale landingsplaats voor kunst, mode, design, ambacht en de ontwikkeling daarvan. Sinds 2020 is OSCAM gevestigd in winkelcentrum Amsterdamse Poort, op het adres waar voorheen modezaak Cool Cat zat.

Foundation Amsterdam HipHop Center organiseert culturele activiteiten gerelateerd aan de vijf elementen van hiphop, zoals muziek- en dansvoorstellingen en exposities. Naast kunst en cultuur biedt de locatie lessen in verschillende hiphopdisciplines. In 2021 verhuisde de organisatie naar het voormalig Intertoyspand in Amsterdamse Poort.

John

'Het is de bedoeling dat we ons over drie jaar samen met OSCAM vestigen in een cultuurgebouw in Cluster 8. Het liefst blijven wij tot die tijd in het huidige pand. We hebben hierin geïnvesteerd en kunnen er goed uit de voeten. Voor ons is dit nu een prima plek.'

Marian

'OSCAM is in 2017 begonnen als pop-up-museum in het kader van 50 jaar Bijlmer. We zijn inmiddels een vaste waarde in Zuidoost, Amsterdam en ver daarbuiten. We willen graag in Zuidoost blijven, want hier liggen onze roots. Maar onze ambitie is om ook landelijk en

internationaal van betekenis te zijn. Ik hoop dat we gauw duidelijkheid krijgen over de toekomst. De besprekingen met eigenaar CBRE zijn positief, ze zijn erg betrokken.'

Onzekerheid

John

'De publieke belangstelling, het aantal cursisten (bijna 300 in twee jaar tijd) en samenwerkingsverbanden met organisaties zoals Funx, CBK, OBA, Imagine IC, Kwaku, Open Air en OSCAM, tonen aan dat Foundation een waardevolle toevoeging is aan het bestaande aanbod. Het gaat niet alleen om het hebben van een fysieke locatie, maar ook om opgenomen te worden in het Kunstenplan 2025-2028, zodat de organisatie niet afhankelijk is van incidentele subsidies.'

Marian

'We verhuizen liever per direct naar een beter geoutilleerde ruimte. We zijn het pop-up-museumgevoel ontstegen. Als wij hier echt nog drie jaar blijven, moet de huisvesting wel worden verbeterd. We hebben nu geen kantoorruimte en van oktober tot en met februari is het vrieskoud. OSCAM-medewerkers en bezoekers lopen met jas en handschoenen. Dat komt doordat we geen schuifdeuren hebben, alleen rolluiken. We zitten nu bijna twee jaar in onzekerheid en dat is niet bevorderlijk voor de algehele spirit van ons team. Ook zijn we druk bezig met de voorbereidingen voor een aanvraag voor het Kunstenplan 2025-2028. Juist daarom willen we met elkaar op één locatie kantoor houden.'

Lange adem

John

'Zuidoost is het meest diverse stadsdeel van Amsterdam. Daarom is het hier de meest geschikte plek voor een Hiphop Center met aandacht voor de geschiedenis van de hiphopcultuur. Dit leeft echt hier. Het zou goed zijn als de hele gemeenteraad eens komt kijken.'

Marian

'Mooi dat zo'n grote projectontwikkelaar als CBRE twee culturele startups serieus neemt. Je merkt dat ze onze eigenheid waarderen en de waarde van OSCAM en Foundation begrijpen. De intentie is en blijft om samen iets moois te ontwikkelen. We hebben wel snel meer duidelijkheid nodig.'

In gesprek met Maru Asmellash en Jeroen Pieterse, Kazerne

De Kazerne is sinds 2019 een cultureel centrum en broedplaats in Reigersbos waar mensen de mogelijkheid hebben om samen te komen. In de Kazerne zijn er 18 studio's voor creatieve ondernemers, kunstenaars en culturele organisaties. Daarnaast zijn er een muziekproductieruimte, buurtwerkplaats, flexibele werkplekken, (buurt)podium, een keuken, koffiebar en sportzaal.

Kickstart

Maru

'Reigersbos heeft een functie voor de meer dan 30.000 inwoners van Gaasperdam. Toen in 2012 de buurthuizen waren wegbezuinigd, hadden bewoners geen plek meer om samen te komen. De gemeente heeft dit pand aangekocht en het wordt beheerd door Urban Resort. Toen die mij benaderden, heb ik samen met een groep buurtbewoners een stichting opgericht en zijn we hier aan de

slag gegaan. Vanuit het broedplaatsbeleid was er budget om de verbouwing te financieren. Dat heeft ons een kickstart gegeven. Wij faciliteren vanuit de behoefte in onze directe omgeving. We krijgen allerlei groepen in huis, mensen die al iets doen of die een eerste creatieve stap zetten. De plaatselijke jeugd kan hier aan talentontwikkeling doen; in de studio's wordt veel muziek gemaakt. Ook hebben we puur buurtgerelateerde activiteiten, waarbij cultuureducatie laagdrempelig wordt aangeboden, bijvoorbeeld na schooltijd voor meiden. Maar er komt ook een groep mannen domino spelen.'

Autonomie

Jeroen

'Het huurcontract loopt nu tot 2027, daarna komen er hier woningen. Ondertussen zijn we bezig om een eigen plek te krijgen waarbij we inzetten op autonomie, zodat we minder afhankelijk zijn van externe factoren. Grond en Ontwikkeling begeleidt de nieuwbouw en wil graag input vanuit de buurt voor de gebouwen die er komen. Het is niet zo dat eigendom bij voorbaat geen optie is. Als je alleen een programmeringsfunctie hebt, loop je altijd het risico dat de overheid daarop gaat bezuinigen. Maar als je eigenaar van de stenen bent, geeft je dat veel meer ruimte om ook met andere partners op zoek te gaan naar mogelijkheden.'

Inspiratie

Maru

'De nieuwe plek moet wel direct aansluiten op 2027, anders verliezen we je een groep die nu samen dingen aan het organiseren is. Mensen weten ons nu te vinden. En de vierkante meters zijn er ook. De volgende stap is dat wij een manifest opstellen, met ons gedachtegoed, onze wensen, ervaring en filosofie, om invulling te geven aan de Kazerne 2.0. Wij zijn geen gedachtegoed wat je zomaar ergens anders kunt doen. De gemeente denkt vaak in educatie, sport en kunst, cultuur of jongeren. Maar de Kazerne is geen jongerencentrum, geen ouderencentrum en geen buurthuis. Het heeft nog geen naam. De kracht van deze plek zit in het eigenaarschap en dat we een plek hebben dat we ons tot elkaar moeten verhouden. Daarin kunnen we een inspiratie zijn voor de stad.'

4.4 Oost

In Oost wonen 142.000 mensen. Het stadsdeel bestaat uit de gebieden Oud-Oost, Indische Buurt, Oostelijk Havengebied, Watergraafsmeer en IJburg/Zeeburgereiland. Oost kent een flinke woningbouwopgave. Tot en met 2027 worden 12.000 woningen gerealiseerd in Overamstel, IJburg en Zeeburgereiland. Daarna zet de groei geclusterd door in dezelfde gebieden.

Projecten en kansen

In Oost werken en wonen veel creatieve makers. Een aanzienlijk deel van de Amsterdamse broedplaatsen en ateliers bevindt zich in dit stadsdeel. Op Centrumeiland, op Haveneiland en bij Amstelstation ontstaan nieuwe broedplaatsen als onderdeel van de groei van de stad. Deze broedplaatsen komen tot stand door investeringen van marktpartijen en worden beheerd conform de CAWA-reglementen. In Oost zijn diverse grote en kleine kunst- en cultuurinstellingen gevestigd die onderling steeds meer samenwerking zoeken. We richten ons op het behoud van een divers, hoogstaand kunst- en culturaanbod met ruimte voor experiment en innovatie, dat meegroeit met de het aantal inwoners.

Broedplaats BRUG

Broedplaats BRUG is een nieuwe locatie op IJburg. Het is een relatief kleine broedplaats voor beginnende makers en bewezen talent. Het accent ligt op innovatie en technologie. Er is plaats voor twaalf CAWA-kunstenaars en twaalf maatschappelijke of buurtinitiatieven. Dit zijn gewilde

faciliteiten in Amsterdam, die optimaal benut en verhuurd kunnen worden. BRUG wordt een innovatief kunstzinnig centrum, met een zeven meter hoge etalage als expositieplek.



Broedplaats BRUG in aanbouw (oktober 2022)

Broedplaats Bajesdorp

In Bajeskwartier wordt momenteel broedplaats Bajesdorp gebouwd, de eerste permanente broedplaats met atelierwoningen in Amsterdam. Het is een initiatief van een kunstenaarscollectief dat in de voormalige cipierswoningen van de Bijlmerbajes woonde. Met de ontwikkeling van het gebied Bajeskwartier heeft dit collectief een kavel verworven en de benodigde investering voor het gebouw voor elkaar gekregen. Op de begane grond worden een theaterruimte, studio's en een ontmoetingsruimte met keukenfaciliteiten gerealiseerd. Op de drie verdiepingen daarboven worden elf woningen, vier ateliers en drie gemeenschappelijke ruimtes gemaakt die onder meer gebruikt worden voor ontmoetingen tussen bewoners en bezoekers. Het eigendom is belegd bij Vastgoedvereniging Vrijcoop, bewoners hebben gebruikersrecht bij deze vereniging. Via deze structuur is ook de zelforganisatie en zeggenschap over het gebouw belegd. Hiermee is de broedplaatsfunctie permanent geborgd.

Baggerbeest in Sluisbuurt

Het eerste gebouw in Sluisbuurt is broedplaats Baggerbeest die wordt ontwikkeld en beheerd door Urban Resort. Naar verwachting worden de eerste woningen in dit gebied in 2024 opgeleverd. Baggerbeest fungeert als tijdelijke broedplaats van 3000 m², voor een periode van circa tien jaar. Naast atelierruimten voor kunstenaars worden er workshopruimtes gerealiseerd voor makers en bewonersinitiatieven. Daaraan is grote behoefte bij bewoners op IJburg. Ook komen er productieruimtes voor kunst- en cultuurinstellingen en is er een ambitie om presentatieruimtes toe te voegen voor publieksgerichte activiteiten.

Deze tijdelijke broedplaats zal een stempel drukken op de gebiedsontwikkeling van de Sluisbuurt, waar nu nog geen andere voorzieningen zijn. De aanwezigheid van Baggerbeest creëert een reële behoefte aan een nieuwe semi-permanente broedplaats in dit gebied. Daarnaast is er ongeveer 1.400 m² permanente culturele wijkvoorziening(en) mogelijk in dit gebied vanuit de referentienorm en biedt het stedenbouwkundig plan ruimte voor het realiseren van kunstenaarswoningen. We zetten in Sluisbuurt erop in om succesvolle onderdelen van Baggerbeest in een permanente vorm te bestendigen.

Suriname Museum

Stichting Suriname Museum is in 2021 opgericht naar aanleiding van de grote vraag een centrale plek van kennis over het verleden, heden en toekomst van de Surinaamse diaspora woonachtig in Nederland. Het Suriname Museum zal zich vestigen aan de Zeeburgerdijk 19-21 en heeft de ambitie om in 2024 te openen. Het pand is eigendom van Vereniging Ons Suriname. Het wordt

een plek voor iedereen die altijd meer heeft willen weten over de Surinaamse geschiedenis, cultureel erfgoed, de bevolking en de nauwe band met Nederland. Het museum beslaat 1300 vierkante meter. Het pand beslaat meerdere verdiepingen. De begane grond en de eerste verdieping bevat een kerntentoonstelling 350 jaar Surinaams-Nederlandse geschiedenis. De tweede verdieping wordt door The Black Archives (een samenwerkingspartner van het museum) ingevuld in de vorm van een Academic center & Knowledge exchange center: een bibliotheek met Surinaamse en zwarte geschiedenis voor de presentaties, bijeenkomsten en mini tentoonstellingen. De tuin van het museum biedt ruimte aan een museumcafé en presentaties.

Culturele wijkvoorziening in het Cruquiusgebied

Het Cruquiusgebied verandert de komende jaren van een industriegebied in een werk- en woongebied. In dit gebied staat de Drenthhal, dat momenteel eigendom is van de gemeente. De Drenthhal ligt op een kavel die aan de Architectenbuurt grenst. De aard en ligging van het gebouw maken het mogelijk om hier in te zetten op een culturele functie en ontmoetingsplek voor bewoners uit omliggende buurten en omgeving. Het voorgebouw van de Drenthhal wordt buurtkamer. Er zijn interessante combinaties mogelijk tussen culturele functies in de Drenthhal, jongerenwerk en de buurtkamer. De mogelijkheden voor kunst en cultuur worden nader onderzocht.

Expositieruimte in Amstelkwartier 3^e fase

Amstelkwartier 3^e fase is een nieuw gebied dat wordt beschouwd als het centrale hart van een veel groter ontwikkelgebied: Amstelkwartier 1^e en 2^e fase, Kauwgomballenkwartier, Bajeskwartier en de Weespertrekvaartbuurt. In deze buurten worden verschillende broedplaatsen gerealiseerd met ontmoetingsfuncties voor de buurt. Ook de Nationale Balletacademie zal zich vestigen in dit ontwikkelgebied en heeft een publieksgerichte component.

In kavel 11 van Amstelkwartier 3^e fase wordt ingezet op het toevoegen van een expositieruimte/presentatieplek in een driehoekig blok waar ook een gezondheidscentrum, horeca, winkelruimte en vijftig vrijesectorwoningen staan gepland. Hiermee voorzien we in een stadsbrede behoefte aan een middelgrote expositieruimte voor de beeldendekunstsector en in de ambitie van stadsdeel Oost om zich te profileren als stadsdeel voor en van creatieve makers. De ambitie is dat deze expositieruimte in verbinding staat met omliggende broedplaatsen en een buurtfunctie heeft. De kavel zal via een tender worden verkocht. Een marktpartij zal de expositieruimte als onderdeel van het bouwblok ontwikkelen en beheren.

IJburg 2: Kunst en cultuur op Centumeiland, Strandeiland en Buiteneiland

In 2025 worden de eerste huizen opgeleverd op Strandeiland. De ambitie is om er gelijktijdig een tijdelijk sportpark te openen voor de eerste bewoners van Strandeiland en voor de bewoners op IJburg. Daarbij wordt onderzocht hoe het sportpark gebruikt kan worden voor culturele activiteiten en programmering. Op de lange termijn staat er een cultuurcluster gepland op Strandeiland.

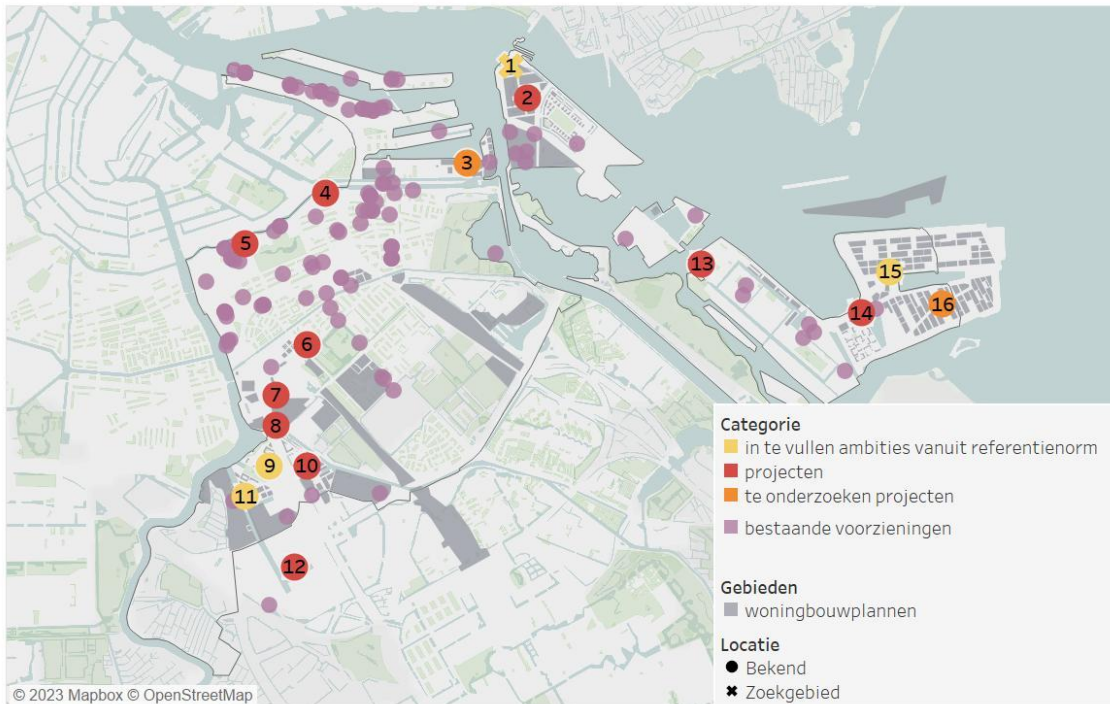
Ruimte voor nachtcultuur op Strandeiland

De Havenkom op Strandeiland wordt een plek met reuring voor heel IJburg. De ruimtes onder het brughoofd van de Pampuslaan zijn een mogelijke locatie voor nachthoreca (een club) of voor horeca die zich richt op grotere evenementen of feesten binnen. Daadwerkelijke vestiging van een dergelijke voorziening wordt alleen toegestaan als het woon- en leefklimaat niet onevenredig wordt aangetast.

Legenda Oost

culturele wijkvoorziening en atelierwoningen in Sluisbuurt	1
broedplaats Baggerbeest Sluisbuurt	2
culturele wijkvoorziening in Cruquiusgebied	3
Suriname Museum	4
uitbreiding broedplaats MK24	5
podiumfunctie in voormalig Christus Koningkerk	6
broedplaats Amstelstation	7
broedplaats Omval	8
culturele wijkvoorziening in Amstelkwartier fase 3	9
broedplaats Bajesdorp	10
broedplaats in Amstelkwartier fase 3	11
broedplaats Amstel BusinessPark	12
broedplaats BRUG	13
broedplaats Centrumeiland	14
nachtcultuur op Strandeiland	15
cultuurcluster op Strandeiland	16

SHP Kunst en Cultuur Oost



In gesprek met Michel de Rooij, directeur Nowhere

Nowhere is een productiehuis in Amsterdam-Oost met een brede culturele programmering en ruimtes om producties te ontwikkelen: twee dansstudio's, een theaterstudio, een muziekstudio, een atelier, een fotografiestudio en een classroom.

Aankoop

'Wij kwamen hier in dit oude schoolgebouw toen de gemeente haar aandelen in energiebedrijf Nuon verkocht en er geld was voor dit soort voorzieningen. Acht jaar later, in 2013, konden wij het kopen. De woningbouwvereniging die al bezig was het gebouw te verwerven, trok zich terug omdat ze zich op de woontak moesten concentreren. Triodos was toen de enige bank die ons wilde financieren. Nu, tien jaar later zitten we hier ontzettend goed. We hebben onlangs nog een extra zaal gecreëerd.'

Nieuwe vormen

'We zijn er vooral voor jonge makers, in disciplines die nog niet in de basisinfrastructuur zitten, zoals spoken word en breakdance. Er is weinig ruimte voor ontwikkeling van met name nieuwe kunstvormen en de nieuwkomers. Die hebben het moeilijk om in het systeem te komen. Bestaande plekken in Amsterdam zijn ingenomen en in deze tijd kun je bijna niets huren voor een schappelijk bedrag.'

Online boeken

'Onze doelstelling is 100% bezetting. Dat valt samen met het enorme tekort aan plekken waar makers zich kunnen ontwikkelen. Dit geldt momenteel overigens voor de hele sector, niet alleen voor nieuwe kunstvormen en nieuwe kunstenaars. Daarom hebben wij een online systeem opgezet waarin iedereen voor vijf euro per uur ruimtes die nog vrij zijn, kan boeken. In anderhalf jaar tijd hebben al 3600 makers een account aangemaakt. Gesubsidieerde, professionele makers die op vaste tijden willen werken, betalen overigens wel meer.'

Ruimte benutten

'De tarifiering past in de kleine portemonnee van onze doelgroep. Dat kan alleen omdat het pand van ons is en de financieringslasten lager zijn. Ik hoop dat wat wij doen, navolging gaat vinden. Zo'n systeem kan voor de hele kunstwereld interessant zijn om beschikbare culturele ruimte beter te benutten. Denk aan het Stedelijk Museum, ITA of de Hogeschool voor de Kunsten. Dit pand is bijzonder maar niet uniek in zijn soort. Het is een schoolgebouw van 1000 m². Ik denk dat de gemeente nog wel meer van dit soort panden in eigendom heeft. Dat is best een inventarisatie waard.'

Diepe wortels

'Op grond van onze ervaring, zeg ik: maak ruimte voor nieuwe institutjes met nieuwe jonge mensen. Laat de gemeente meer vertrouwen geven aan een nieuwe garde. Geef ze een aantal van dit soort gebouwen in de stad in eigendom. Want daardoor kan het dieper wortels slaan en kunnen makers er langdurig een nieuwe praktijk ontwikkelen. Dan geef je cultuur ook de positie die zij verdient. Een voetbalveldje is sneller aangelegd dan een cultureel trapveldje. Kinderen die niet willen voetballen, maar wel dansen of deejayen, mogen niet als minder worden gezien.'

4.5 Weesp

Weesp telt 21.000 inwoners, verdeeld over de wijken Driemond, Bloemendalerpolder, Weesp-Noordwest, Weesp Binnenstad/Zuid en Aetsveld/Oostelijke Vechtoever. Er zijn enkele grote nieuwbouwclusters in Weesp. De woningbouw is voornamelijk geconcentreerd in de nieuwe Bloemendalerpolder. Een deel van de woningen is al gebouwd. Naar verwachting komen er nog ruim 2600 nieuwe woningen bij.

Projecten en kansen

Sinds 24 maart 2022 maakt Weesp als stadsgebied deel uit van de gemeente Amsterdam. Kunstorganisaties en culturele initiatiefnemers uit heel Amsterdam verkennen steeds vaker de mogelijkheden om in Weesp activiteiten te ontplooiën. Weesper instellingen ontwikkelen initiatieven om publiek uit de hele stad te trekken. Deze ontwikkeling draagt bij aan de spreiding van kunst en cultuur in de stad. Hierdoor groeit de behoefte aan ruimte voor kunst en cultuur in Weesp.

Museum Weesp

Door de fusie van Weesp met Amsterdam is de stadhuisfunctie vervallen. Het neoclassicistische stadhuisgebouw aan de Nieuwstraat wordt omringd door het St. Bartholomeus Gasthuis. Beide gebouwen zijn rijksmonument en hebben in 2021 een maatschappelijke culturele bestemming gekregen. In het stadhuisgebouw is Museum Weesp gevestigd. In het Coalitieakkoord Weesp 2018-2022 is opgenomen dat het Stadhuis en het Gasthuis de bestuurlijke, maatschappelijke en culturele functies voor Weesp behouden. De wethouder Kunst en Cultuur is verantwoordelijk voor de culturele herbestemming van het stadhuis.

Culturele wijkvoorziening in Weesp

De toenemende inwonersaantallen in Weesp zorgen voor een groeiende behoefte aan kunst- en cultuuractiviteiten en culturele huisvesting. Een aantal bestaande culturele instellingen in Weesp heeft een plan ontwikkeld voor gezamenlijke huisvesting in combinatie met sociale functies. Hiervoor is ook belangstelling vanuit andere maatschappelijke domeinen. Dit biedt kansen om locaties voor kunst en cultuuractiviteiten te combineren of te koppelen aan sportactiviteiten en andere maatschappelijke functies. Vanuit de groeiende behoefte aan voorzieningen voor kinderen en jongeren in Weesp kan hier met een integrale blik naar gekeken worden.

Legenda Weesp

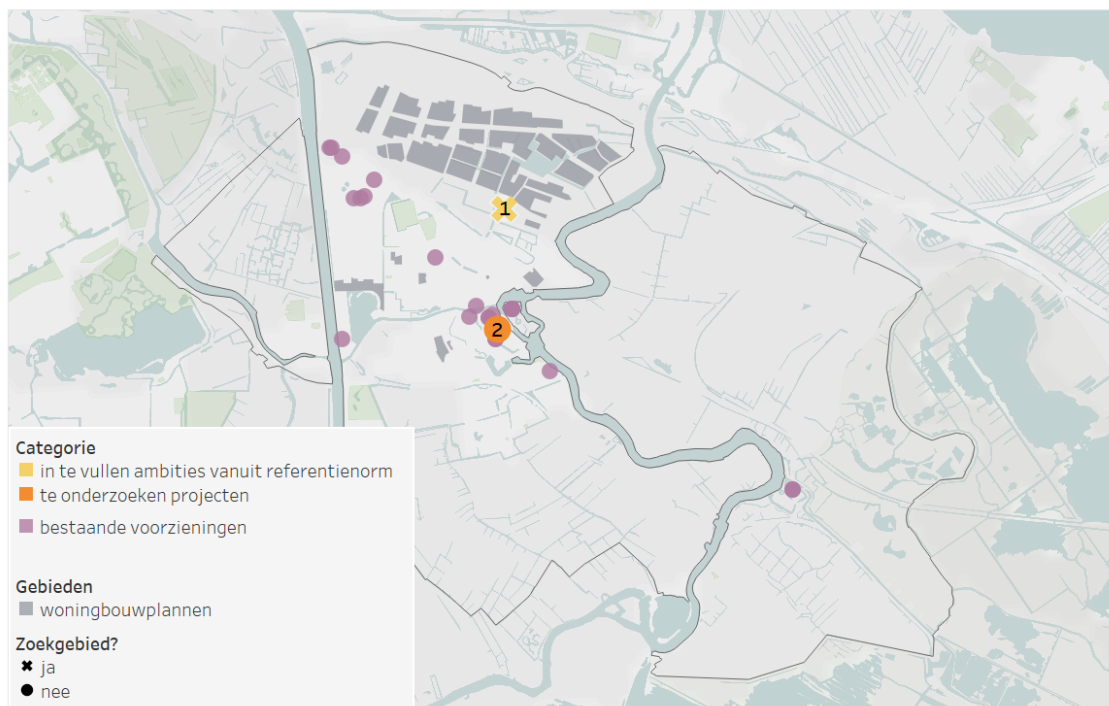
culturele wijkvoorziening Weesp

Museum Weesp

1

2

xxx SHP Kunst en Cultuur Weesp



In gesprek met Madelief Klunder, directeur Zone1380

(Jeugd)theaterschool Zone1380 is sinds 2012 de (jeugd)theaterschool van Weesp en omgeving. Leerlingen komen uit de hele regio. Na een aantal omzwervingen is de theaterschool gevestigd aan de Achtergracht in het centrum van stadsgebied Weesp.

Zwervend bestaan

'Theaterschool Zone1380 heeft lang een zwervend bestaan geleid. Tot maart vorig jaar zaten we antikraak in de voormalige koninkrijkszaal van de Jehova's getuigen, tegenover het station. Dat gebouw was nodig voor de opvang van vluchtelingen uit Oekraïne. Heel begrijpelijk, maar toen moesten wij binnen een maand vertrekken. Er liepen al gesprekken met de - toen nog - gemeente Weesp over het betreden van een voormalige gymzaal aan de Achtergracht. Dit pand is ons nu gegund voor een huurperiode van tien jaar.'

Lekkage

'Het gebouw verkeerde in een behoorlijk slechte staat. Los van asbestverwijdering, een nieuw toilet en een kapot glazen deurpaneel dat vervangen werd, hebben we eigenlijk alles zelf moeten doen. En we hebben nog steeds last van lekkage. We hadden bij de oplevering meer betrokkenheid van de gemeente verwacht als eigenaar en beheerder van het gebouw. Sowieso zou het goed zijn als die rollen duidelijker en steviger worden ingevuld. Er was bijvoorbeeld sprake van dat ze de schuur naast het gebouw wilden afbreken, maar voor ons is dat nu juist heel fijn om zo'n opslagplaats te hebben voor decors en kostuums. Dus opknappen zou wat ons betreft een beter idee zijn. Dan is het goed om te weten met wie je daarover in gesprek kunt gaan.'

Huiselijk

'Het gebouw heeft zo zijn beperkingen. Toen de theaterschool begon, zat die in een pand met een eigen theater. Als we nu voorstellingen hebben, werken we samen met Theater Wesopa, om de hoek van ons pand. Ons pand is één grote ruimte. We kunnen er maar één les tegelijk organiseren. Er is ook geen ruimte voor een kantoortje, dus daardoor werk ik veel vanuit huis. Toch steken we veel liefde in dit pand, want we vinden het heel sfeervol. Het gebouw heeft een gezellige huiselijkheid die goed past bij wat wij zijn.'

Toeloop

'We verwachten dat we de komende jaren groeien. Weesp ziet een toeloop van jonge gezinnen, met de oplevering van Weespersluis. Onze klassen zitten gauw vol. Hopelijk kunnen we hier aan de vraag blijven voldoen, want ik gun elk kind zo'n gezellige, sfeervolle plek om theater te beoefenen. We zitten nu midden in het centrum. Kinderen kunnen hier hun fiets in de tuin zetten. Ouders kunnen hen hier gemakkelijk afzetten en ophalen. We hebben een grote stoep voor de deur. Wat dat betreft is de ligging perfect. Alleen jammer van die lekkage.'

4.6 West

In West wonen 148.000 mensen, verspreid over Bos en Lommer, Westerpark en Oud-West/De Baarsjes. De groei van de woningvoorraad in West kent een aantal clusters. Er komen tot en met 2027 ruim 5500 woningen bij, voornamelijk in de Houthavens, Foodcenter, Westerpark-West en de Jan Evertsenstraat-West. Op termijn worden in Sloterdijk I Zuid 800 nieuwe woningen gebouwd.

Projecten en kansen

West kent een bruisende culturele infrastructuur. Dit is in de afgelopen jaren versterkt door de komst van DeLaMar West in Bos en Lommer, de verhuizing van de Krakeling naar het Westergasterrein en de opening van cultureel centrum Maqam. West is een dichtbevolkt stadsdeel en ruimte is schaars. Door de toenemende groei van de stad zet West zich ervoor in dat de bestaande infrastructuur en juist ook de rafelranden niet verdwijnen. De komende jaren verdwijnen er diverse tijdelijke locaties voor nachtcultuur. Dit heeft ertoe geleid dat een collectief van initiatieven voor nachtcultuur samen nieuwe huisvesting zoekt. We willen inspelen op kansen bij het vrijkomen van geschikte locaties.

Na 2027 ontstaat er vanuit de gebiedsontwikkeling ruimte voor culturele wijkvoorzieningen in Sloterdijk I Zuid. Hiervoor is ruimte gereserveerd op een kavel van het Mediacollege Amsterdam en op een nabij gelegen kavel in eigendom van de gemeente Amsterdam. Dit gebied maakt onderdeel uit van Haven-Stad, waarvoor we een visie opstellen voor de ontwikkeling van de culturele infrastructuur.

Best practice :Cultureel centrum Maqam

Aan het Jan van Schaffelaarplantsoen in de Kolenkitbuurt is een nieuw cultureel centrum gerealiseerd. Het Amsterdams Andalusisch Orkest werkt hier samen met fotografiemuseum Foam en theater de Meervaart in cultureel centrum Maqam. Dit is een creatief centrum voor buurtbewoners, jong talent en creatieven, en voor concerten, presentaties, tentoonstellingen, repetities, workshops en masterclasses. In drie ruimtes worden zowel dag- als avondprogramma's aangeboden.



Maqam (oktober 2022)

Documentairefilmtheater in Vondelparkpaviljoen

IDFA (International Documentary Film Festival Amsterdam) krijgt een eigen documentairefilmtheater in het Vondelparkpaviljoen. Naast plek voor een filmtheater biedt het pand ook kantoorruimte voor IDFA. IDFA zal het gebouw renoveren om de locatie hiervoor geschikt te maken.

Uitbreidingsplannen Het Ketelhuis

Het Ketelhuis heeft plannen ontwikkeld voor uitbreiding van het filmhuis op het Westergasfabriekterrein. Hierbij wordt samenwerking beoogd met EYE. De uitbreiding van Het Ketelhuis behelst een nieuw gebouw, naast het bestaande gebouw, met daarin 6 filmzalen, een multifunctionele (educatieve) ruimte en horeca. In het bestaande gebouw blijven twee zalen over. Hiermee vergroot Het Ketelhuis de capaciteit van 243 stoelen naar 553 stoelen. De uitbreiding wordt privaat gefinancierd, hiervoor zijn geen aanvullende investeringsmiddelen of exploitatiesubsidie van de gemeente nodig.

Broedplaatsfunctie in Entreegebied Gulden Winckel

Samen met woningcorporaties Stadgenoot, Rochdale en Eigen Haard onderzoeken we of er ongeveer 400 woningen in de Gulden Winckelbuurt gebouwd kunnen worden. Hier is de voormalige technische school Hendrick de Keijser gevestigd aan de Krelis Louwenstraat 1-3. De school van 8.000 m² is afgelopen jaren getransformeerd naar een cultureel en creatief bolwerk dat ruimte biedt aan huiswerkbegeleiding, architecten, meubelmakers, fotostudio's en diverse kunstenaarscollectieven. Vanuit deze achtergrond is er behoefte aan een broedplaatsfunctie in de gebiedsontwikkeling.

Onderzoek buurtvoorziening de Reiger

Momenteel wordt de haalbaarheid onderzocht om een gemeentelijk pand aan de Van Reigerbergerstraat te renoveren en in te zetten als een geclusterde maatschappelijke voorziening voor bewoners. Het pand is monumentaal en heeft te maken met achterstallig onderhoud. Ambitie is om op de eerste etage een buurtkamer te realiseren, mogelijk met een zorgfunctie. De tweede etage is mogelijk geschikt voor culturele activiteiten.

Onderzoek verzamelgebouw Horizon

Momenteel wordt onderzocht hoe de Horizon kan worden ontwikkeld tot een bruisende ontmoetingsplek voor bewoners van de Houthaven en de Spaarndammerbuurt. Uitgangspunt is dat in de Horizon zowel welzijn, zorg, cultuur als educatie een plek hebben. De betrokken partijen geven samen vorm aan activiteiten voor en door bewoners. Hierbij wordt onderzocht of de OBA

zich er als vaste partner kan vestigen. Het is de ambitie om dagelijks een volledig dag- en avondprogramma te maken, met meerdere activiteiten gelijktijdig.

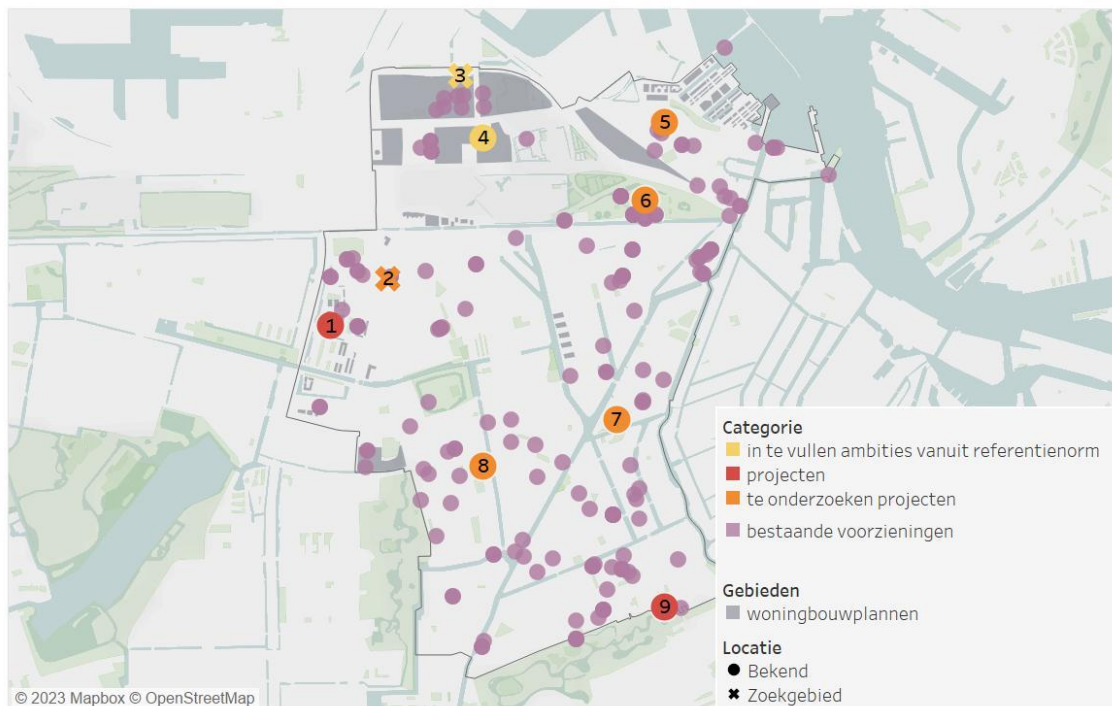
Mercatorbuurt

We onderzoeken de mogelijkheden voor het behoud van broedplaats De School. Mogelijk is er ruimte in het projectgebied Jan Evertsenstraat-West om atelierruimte en nachtcultuur toe te voegen.

Legenda West

best practice cultureel centrum Maqam	1
broedplaatsfunctie in Entreegebied Gulden Winckel	2
culturele infrastructuur voor Haven-Stad	3
culturele voorziening in Sloterdijk Zuid	4
verzamelgebouw Horizon	5
Uitbreidingsplannen Het Ketelhuis	6
buurtvoorziening de Reiger	7
bestendigen atelierruimten en nachtcultuur in Mercatorbuurt	8
documentairefilmtheater in Vondelparkpaviljoen	9

SHK Kunst en Cultuur West



In gesprek met Fouad Lakbir, mede-initiatiefnemer Maqam

Sinds september 2021 fungeert Maqam in Bos en Lommer als creatieve ruimte voor buurtbewoners, talent en creatieven. Het programma bestaat uit concerten, presentaties, tentoonstellingen, repetities, workshops en masterclasses. Maqam bevindt zich in het Rhapsodygebouw aan de rand van de Kolenkitbuurt.

Plek voor kennismaking

'Toen de plint hier leeg stond, heb ik samen met Yassine Boussaid van de Meervaart en Mohamed Aadroun van het Amsterdams Andalusisch Orkest aangeklopt bij de eigenaren. Als bewoners van Bos en Lommer zagen we dit als een kans om een relatief kleine, maar wel hoogwaardige plek neer te zetten buiten de Ring. Vanaf het begin was het doel om mensen die niet zo snel in contact komen met kunst en cultuur, die mogelijkheid te bieden. Kennismaken is de eerste fase van talentontwikkeling. We hebben vanaf dag één gezegd: het mag geen buurthuis zijn, maar ook niet een plek waar je een kaartje moet kopen om kunst te beleven. Maqam betekent trouwens plek in het Arabisch, net zoals Mokum in het jiddisch.'

Schuren

'Maqam is onderverdeeld in drie ruimtes: een schelpvormige presentatieruimte, een ruimte met een keuken en een kleine ruimte voor workshops. Een theateradviesbureau adviseerde ons om de ruimte zo in te richten dat de programma's met elkaar schuren. Dan ontstaat er ontmoeting. Bij ons lopen kunstenaars, kinderen en ouders door elkaar heen. Als kinderen huiswerkbegeleiding krijgen, is het goed dat zij de repetitie van het orkest horen terwijl ze midden in een tentoonstelling van Foam aan het werk zijn.'

Eigenaarschap

'Dit is meer dan een plek waar voor jou geprogrammeerd wordt, je kunt er ook zelf invloed op uitoefenen. Een buurtbewoonster vroeg of ze hier een eigen jongerenvoorstelling kon programmeren. We werken vanuit de energie en behoeftes die er zijn. Andere instellingen kunnen hier waarde toevoegen. Dus in plaats van top-down een dependance te openen, levert een instelling als Foam hier expertise en educatie op het gebied van fotografie.'

Lokaal geworteld

'In het huisvestingsvraagstuk dat in de stad speelt, is het interessant om een verzamelgebouw te initiëren in plaats van steeds aparte plekken voor één bepaalde cultuurorganisatie. Geen van de partijen hier wil elke dag van negen uur tot tien uur 's avonds programmeren. Daardoor kunnen veel partners en mensen uit de buurt de ruimte gebruiken voor repetities, try-outs of presentaties. Voor een dergelijke programmering heb je wel andere rollen nodig dan bij klassieke culturele instellingen. Zoals iemand die hands-on bezig is met netwerken en lokale ontwikkelingen, maar ook met het betrekken van mensen. Je werkt hier aan de zachte waarde van de plek, dat gaat over onderdeel zijn van het sociale weefsel van een bepaald gebied. Omdat daarvoor een open houding nodig is, betrekken wij kwartiermakers die lokaal geworteld zijn.'

4.7 Centrum

In stadsdeel Centrum wonen 87.000 mensen, verspreid over Centrum-Oost en Centrum-West. Tot en met 2027 komt er slechts een beperkt aantal nieuwe woningen in het centrum bij. Naast kleine woningbouwprojecten worden er in Oostenburg ongeveer 1.800 woningen toegevoegd. Daarna vindt geclusterde gebiedsontwikkeling plaats op het Marineterrein en in de oostelijke binnenstad.

Projecten en kansen

Amsterdam is de culturele hoofdstad van Nederland en binnen de stad kent stadsdeel Centrum de hoogste dichtheid aan kunst- en cultuurinstellingen. Dit aanbod voldoet echter onvoldoende aan de actuele vraag van de stad. Drukke en overlast ontnemen soms het zicht op de schoonheid van onze binnenstad of tasten deze zelfs aan. In de Aanpak Binnenstad zetten we maximaal in op kunst en cultuur als antwoord op de monocultuur. De binnenstad moet aan alle Amsterdammers iets te bieden hebben en dat betekent dat we oog moeten hebben voor een divers cultuuraanbod. Een passend cultuuraanbod draagt bij aan een positieve transformatie van de binnenstad. Belangrijke initiatieven zijn NV Zeedijk, Stadsgoed en Stadsherstel, deze organisaties kopen vastgoed op en verhuren dat tegen maatschappelijke prijzen voor kunst en cultuur, ambacht en atelierruimte.

Renovatie Amsterdam Museum

In november 2022 is de omgevingsvergunning voor de renovatie van het Amsterdam Museum afgegeven. De ruimte voor het publiek en de collectie wordt verbeterd, het museum wordt zichtbaarder in de stad en het gebouw wordt toegankelijker en duurzamer. De VVAB en Heemschut hebben hiertegen beroep aangetekend waardoor niet gestart kan worden met de renovatie en nog niet vastgesteld kan worden wanneer het vernieuwde museum wordt heropend. Het museum is voorlopig gevestigd in de tijdelijke locatie aan de Amstel.

Nationaal Holocaust Museum

Het Nationaal Holocaust Museum is in 2016 opgericht en realiseert tijdelijke exposities aan de Plantage Middenlaan 27, van waaruit in de Tweede Wereldoorlog ongeveer zeshonderd kinderen konden ontsnappen naar onderduikadressen. Daarmee is de locatie van het museum, net als de Hollandsche Schouwburg, onlosmakelijk verbonden met het pand waar dit zich heeft afgespeeld. Amsterdam heeft bijgedragen aan de realisatie van het museum dat begin 2024 wordt geopend.

Nationale Opera en Ballet in Boekmanzaal

De Boekmanzaal in het stadhuis wordt – in eerste instantie beperkt – door Nationale Opera en Ballet in gebruik genomen voor kleinschalige voorstellingen en activiteiten zoals cultuureducatie, talentontwikkeling, kleine concerten en andere events. Nationale Opera en Ballet start binnenkort met aanpassingen om de Boekmanzaal goed te kunnen gebruiken.

Paradiso

Paradiso werkt onder de noemer '100 jaar Paradiso' aan een plan om het poppodium toekomstbestendig te maken. Knelpunten zijn geluidsisolatie, ruimtegebrek als gevolg van publiekslogistiek, verduurzaming en de beperkte kantoorruimte. Op de braakliggende grond naast Paradiso komt mogelijk een gebouw waarin verschillende functies gehuisvest zouden kunnen worden. Daarbij wordt gedacht aan een combinatie van kantoren, een studio of ruimte waar artiesten kunnen overnachten. Daarnaast zijn er plannen om geluidsoverlast verder te verminderen en de bezoekersstroom te optimaliseren via een nieuwe ondergrondse entree, die via

het nieuwe gebouw naar het hoofdgebouw leidt. Om op de korte termijn bezoekersstromen te optimaliseren en daarmee ook geluidsoverlast voor omwonenden te verminderen wordt eerst een tijdelijke verbinding gemaakt tussen de naastgelegen fietsenkelder en de kelder van Paradiso.

Ingebruikname nachtcultuurlocatie Kanaal 40

Op grond van de Aanpak Binnenstad en de Nachtvisie hebben we voor Garage Noord een plek mogelijk gemaakt op de Warmoesstraat. Kanaal 40 is in oktober 2022 geopend en opereert op basis van een culturele horecaverunning. De programmering levert er een bijdrage aan dat Centrum weer een aantrekkelijkere bestemming voor Amsterdammers wordt.

Dansstudio en hiphoppodium VROG

Sinds 2021 is de voormalige TunFun-locatie in gebruik genomen door VROG. Op deze locatie bouwen zij samen met danscollectief ISH aan een unieke community voor bewegingsliefhebbers, met freerunning, breaking en urban dance. Hiervoor zijn een dansstudio en een centraal platform voor dance battles, demo's en evenementen gerealiseerd.

Club Europa

In de Halvemaansteeg is er een initiatief om een aantal grotendeels leegstaande ruimten en woningen te transformeren tot Club Europa. Met Club Europa heeft de stad er straks een cultureel horecabedrijf bij, gericht op jonge, creatieve Amsterdammers van diverse achtergronden.

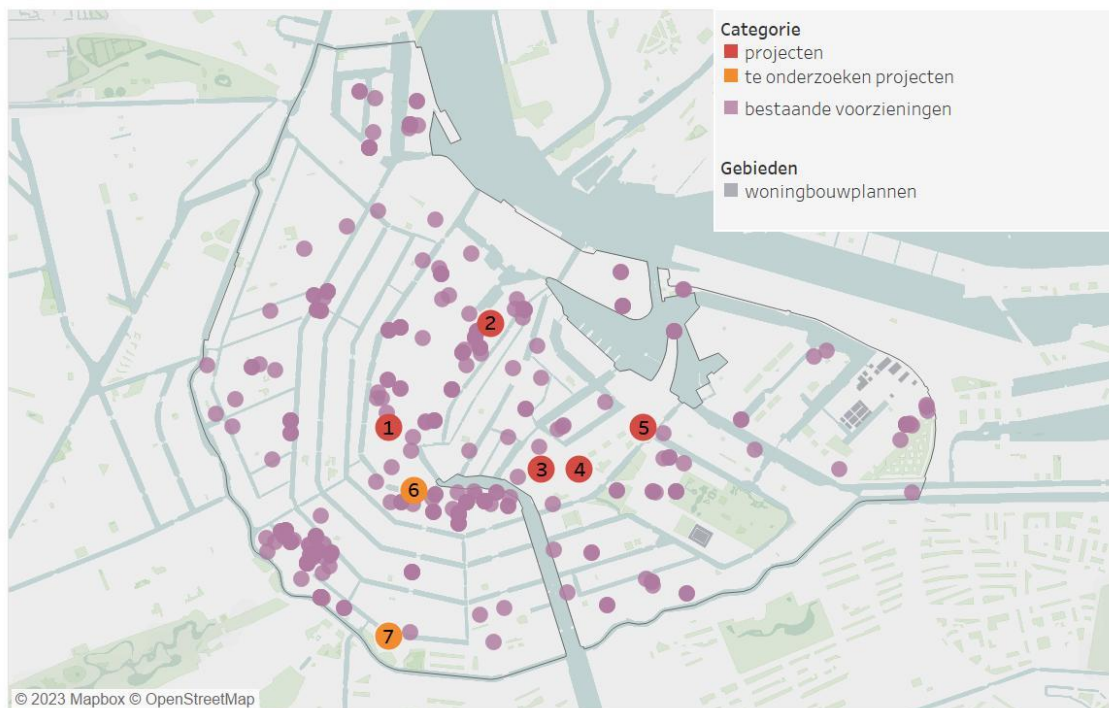
Queer - Regenboogmuseum

Vanuit de LHBTIQ+ gemeenschap wordt het initiatief genomen om een Queer - Regenboogmuseum te realiseren, een plek dat het verhaal over het verleden, heden en toekomst van alle groepen uit de gemeenschap vertelt. Naast exposities wil de gemeenschap ook ruimte realiseren voor ontmoeting, werken, ateliers en vergaderingen.

Legenda Centrum

renovatie Amsterdam Museum	1
ingebruikname nachtcultuurlocatie Kanaal 40	2
multifunctionele kleine zaal voor Nationale Opera en Ballet	3
ingebruikname dansstudio en hiphoppodium VROG	4
realisatie van het Nationaal Holocaust Museum	5
Queer - Regenboogmuseum	6
uitbreiding en optimalisering Paradiso	7

SHP Kunst en Cultuur Centrum



In gesprek met Moktar Nabil en Wisse Vollaers, oprichters Kanaal 40

Kanaal40 is een interdisciplinaire ruimte voor muziek en kunst, gevestigd in een monumentaal pand aan de Zeedijk. Met de kelder van Kanaal40 heeft stadsdeel Centrum voor het eerst sinds 2019 weer een club met een alternatieve programmering.

Voor Amsterdammers

Moktar

'Deze plek, midden in het centrum is voor iedereen goed bereikbaar. Zowel vanuit de Bijlmer als Nieuw-West ben je hier in tien minuten. Elke zaterdag bieden we ruimte aan verschillende partijen uit de stad die allemaal andere genres of subculturen vertegenwoordigen. Dat kunnen collectieven van creatieve kids zijn, maar ook promotors en programmeurs.'

Wisse

'Via Patta zijn we benaderd door NV Zeedijk. Zij zijn bezig om met het wallengebied te herontwikkelen en weer toegankelijker maken voor buurtbewoners en de Amsterdammer. Zeedijk gaat het pand binnen twee jaar volledig renoveren. We zitten nu in een antikraak-achtige constructie. Daarbij kijken we of onze aanwezigheid een positieve invloed heeft op de buurt door meer sociale controle, omdat we ons vooral op Amsterdammers richten.'

Laagdrempelig

Wisse

'We hebben een intentieverklaring om terug te komen, maar we kunnen alleen blijven experimenteren als de vaste lasten laag zijn. Want de kosten voor stroom, schoonmaak en

beveiliging gaan gewoon door, of je nu een volle zaal hebt of niet. Een vraag die richting de gemeente gesteld kan worden is: wat is het je waard om dit soort plekken te behouden?’

Moktar

‘Als we hier terugkomen en marktconforme huur moeten betalen, gaan wij ons hele businessplan moeten herzien. Wil je de culturele kwaliteit bewaren, dan is er steun of coulance vanuit NV Zeedijk, de gemeente of het AFK nodig.’

Rechtsvorm

Moktar

‘Het is nu altijd zwart-wit: of je bent een stichting of je bent horeca. Er zit nog zoveel tussenin. Als je culturele nachtlekken kan onderscheiden van plekken die zoveel mogelijk omzet proberen te genereren, zou dat al helpen. Voor ons bestaat eigenlijk nog niet de juiste rechtsvorm. Als stichting kunnen we subsidie aanvragen, maar in principe zijn we het liefst onafhankelijk. Bovendien gaat in de nachtcultuur alles supersnel, het kan van maand tot maand verschillen wat hot is.’

Wisse

‘Als je nu cultureel wilt ondernemen en voor onbepaalde tijd een plek wilt huren, kom je er niet uit in Amsterdam. Dan moet je commerciële beslissingen nemen die de cultuur in de weg lopen. Dat we voor de club de bestemming culturele horeca hebben is een begin, maar eigenlijk moet nog duidelijker worden dat precies inhoudt. Wanneer is iets cultuur en wanneer horeca? Voor ons zijn dat best duidelijke, concrete dingen. Het lijkt ons interessant om hier een keer met de gemeente over om tafel te gaan.’

4.8 Zuid

In Zuid wonen 146.000 mensen. Het stadsdeel bestaat uit de gebieden Buitenveldert/Zuidas, De Pijp/Rivierenbuurt en Oud Zuid. De woningbouwopgave beslaat tot en met 2027 bijna 4000 woningen, die voor het overgrote deel op de Zuidas worden gerealiseerd en voor een klein deel in de Havenstraat. De Zuidas ontwikkelt zich steeds meer tot een Amsterdamse stadswijk waar naast werken en vervoer ook wonen en voorzieningen belangrijk zijn.

Projecten en kansen

Amsterdam Zuid kent een groot aantal kunst en cultuurvoorzieningen en activiteiten. Er is een divers aanbod van kunstactiviteiten, evenementen en projecten voor een brede doelgroep. De grote internationale kunstinstituten rond het Museumplein behoren tot het stadsdeel: Rijksmuseum, Van Gogh Museum, Stedelijk Museum en Concertgebouw.

Toch kent Zuid ook buurten waar momenteel weinig culturele wijkvoorzieningen zijn, bijvoorbeeld Buitenveldert. Ook zijn er relatief weinig broedplaatsen in Zuid. Er is behoefte aan locaties voor laagdrempelige culturele (buurt)activiteiten. In 2019 is het CC (Cultureel Clubhuis) Amstel in het Asscherkwartier in gebruik genomen. Hiermee beschikt Zuid nu over een professioneel podium dat is gericht op bewoners. Met de OBA, de IVKO-school en de broedplaatsen Cinetol en Tempel ontstaat er een aantrekkelijke culturele hub inclusief horecafunctie.



Broedplaats Tempel (foto's: Astrid Vlug)

Renovatie Amsterdam Bostheater

Het Bostheater in het Amsterdamse Bos is een van de grootste openluchttheaters van Nederland. Het is gebouwd in de jaren '50. Om de voorziening weer te laten voldoen aan de eisen van de huidige tijd renoveren en vernieuwen we het Amsterdamse Bostheater. De tribunes en het podium worden opgeknapt en er komen nieuwe gebouwen bij. De huidige bebouwing blijft intact. De werkzaamheden zijn inmiddels afgerond de voorziening is weer in gebruik voor het theaterseizoen 2023.

Radartoren in het Amsterdamse Bos

Samen met Stichting Adem werken we aan een tijdelijke culturele invulling van de voormalige Radartoren in het Amsterdamse Bos. Het idee is om stapsgewijs een interactieve beeldentuin te creëren en te werken aan een bijbehorende theatervoorstelling. De focus op theater en decorbouw biedt kansen voor samenwerking met het naastgelegen festivalterrein Land van Bosse.

Sint Nicolaascomplex: Kapel en Convict

Kapel en Convict maken onderdeel uit van het voormalige rooms-katholieke Sint Nicolaascomplex. De gebouwen dateren uit de jaren vijftig en hebben verschillende bestemmingen gehad. In 2014 zijn Kapel en Convict aangewezen als gemeentelijk monument. De cultureel-maatschappelijke bestemming van de gebouwen blijft overeind. Het uitgangspunt is de gebouwen zoveel mogelijk toegankelijk te maken voor een brede doelgroep. Dit moet leiden tot een spraakmakende, levendige plek met vernieuwende invulling en programmering.

Cultureel hart in Schinkelhaven

Er wordt gewerkt aan een nieuwe stadswijk Schinkelkwartier met 11.000 woningen. Onderdeel hiervan is Schinkelhaven, dat wordt ontwikkeld tot creatieve-makers-district met een cultureel hart rondom de havenkom. Een levendige stedelijke omgeving waar wonen, werken, uitgaan en verblijven zowel overdag als 's avonds zullen samenkomen. Het eigendom van kavels en gebouwen in Schinkelhaven ligt voor het overgrote deel bij externe partijen. Daarom nemen we een faciliterende rol bij het realiseren van nieuwe culturele plekken in dit gebied. Hiervoor wordt samengewerkt tussen stadsdeel Zuid, Nieuw-West, Stadsloods, ontwikkelaars en culturele initiatiefnemers.

Particuliere culturele projecten op de Zuidas

Op de Zuidas ontwikkelt zich een heel nieuw gebied met een groeiende bevolking. Om kunst- en cultuurfuncties op de Zuidas mogelijk te maken scheppen we voorwaarden om gebouwen creatief en artistiek te programmeren. Met hulp van de gemeente zijn in het NU-gebouw van de Vrije Universiteit aan De Boelelaan collegezalen gecreëerd waar filmhuis Rialto en theater Griffioen voorstellingen vertonen. Daarnaast is er een vaste expositieruimte bijgekomen in het NU-gebouw.

In The Pulse, een nieuw gebouw tussen de A10 en de sportvelden van SC Buitenveldert, worden wonen en werken gecombineerd met openbare voorzieningen als een bioscoop, bowlingbaan en horeca. De gemeente heeft The Pulse geselecteerd als winnend concept vanwege de hoge eisen die het gebouw stelt aan de kwaliteit en de duurzaamheid. The Pulse is een duurzame stadsbiotoop aan de Zuidas. Op de begane grond legt de gemeente een park aan en op het middendeel tussen twee torens komt een groene daktuin. Het mobiliteitsplan van The Pulse zet in op maximaal gebruik van openbaar vervoer, fiets- en voetverkeer en een parkeergarage die alleen toegankelijk is voor elektrische deelauto's.

Kavel K ligt langs de A10 Zuid, in het gebied Kop Zuidas. Deze kavel wordt via een tender op de markt gebracht. Op de kavel komt een gebouw met kantoren, een broedplaats met een oppervlak van 1.000 m² en een zorgvoorziening.

Internationaal museum voor hedendaagse kunst

In 2021 hebben we het voormalige rechtbankgebouw aan de Parnassusweg verworven. De Hartwig Art Foundation zal in het deels monumentale pand een internationaal museum voor hedendaagse kunst vestigen, voor eigen kosten en risico. Behalve tentoonstellingsruimtes komen er ateliers, verblijfruimtes voor kunstenaars, workshopruimtes en horeca.

Ruimte voor nachtcultuur op de Zuidas

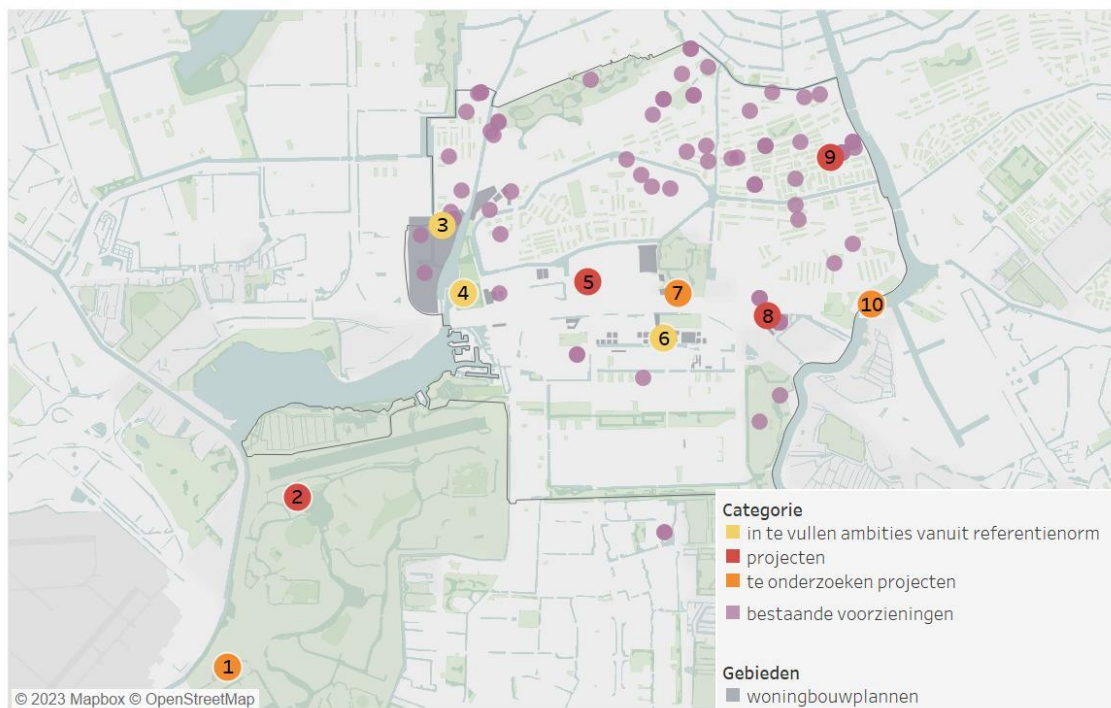
We onderzoeken kansen voor het toevoegen van nachtcultuur op de Zuidas. Hiervoor zal een inventarisatie gedaan worden van locaties die (kunnen) voldoen aan de randvoorwaarden met betrekking tot geluidsisolatie, bereikbaarheid, veiligheid, mogelijke overlast en regelgeving.

Tot slot is er ruimte gereserveerd om een culturele wijkvoorziening toe te voegen aan de Zuidas.

Legenda Zuid

Tijdelijke culturele invulling Radartoren	1
ingebruikname Amsterdamse Bostheater	2
cultureel hart Schinkelhaven	3
culturele wijkvoorziening in Verdi	4
museum voor hedendaagse kunst, Zuidas	5
culturele wijkvoorziening in Ravel	6
herontwikkeling Kapel en Convict	7
broedplaats Kop Zuidas	8
ingebruikname broedplaats Tempel	9
broedplaats onder Utrechtsebrug	10

xxx SHP Kunst en Cultuur Zuid



In gesprek met Gerben Mienis, directeur Tempel

Tempel is een cultureel centrum in stadsdeel Zuid voor cultuur, creativiteit, samenkomst en experiment. Het monumentale gebouw, voorheen een filiaal van de OBA, bestaat uit ateliers, een podium en vergader- en workshopruimtes die gebruikt kunnen worden voor diverse gelegenheden.

Beleidsdoel

'Een jaar of vijf geleden verkocht Amsterdam regelmatig panden als die geen beleidsdoeleinden hadden. Toen ik hoorde dat de bibliotheek ging verhuizen en dit gebouw leeg kwam te staan, hebben we samen met Bureau Broedplaatsen onze vinger opgestoken. Want broedplaatsen zijn ook een beleidsdoel. Zo is het niet op de verkooplijst terechtgekomen.

We hebben in 2021 de sleutel gekregen en een halfjaar verbouwd. Als broedplaatsontwikkelaar heb ik op de Zuidas een jaar of tien geleden Old School ontwikkeld, geëxploiteerd en beheerd. Daar is het ons gelukt om zonder subsidies te functioneren. Dat doen we bij Tempel ook. We hebben een eenmalige subsidie van Bureau Broedplaatsen gekregen voor de verbouwing, omdat ongeveer de helft van de plekken hier CAWA-gerelateerd is. Verder draaien we zonder subsidie, behalve hier en daar voor de programmering.'

Serieuze plek

'Het liefst wil ik van de term broedplaats af. De associatie is dat het een oud gebouw is waar kunstenaars lekker hun eigen ding doen. We willen een presentatieplek zijn waar de creatieve sector een betaalbare werkplek kan vullen en waar datgene wat de kunstenaar maakt en ontwikkelt, uitgedragen wordt en zichtbaar is. Makers zijn serieus met hun werk bezig. Daar hoort een serieuze plek bij. Ons podium heeft een vlakke vloer, dus kun je elke setting maken. Samen met CC Amstel en Cinetol organiseren we jaarlijks het Ruwe Diamant Festival. We vormen een cluster, dat is de meerwaarde voor die stad.'

Beleidsbril

'Dit is een duur gebouw om te huren. Het is een rijksmonument met enkel glas, dus warmte vliegt eruit. Eigenlijk heb je voor een cultureel centrum meer ruimte nodig om het echt rendabel te krijgen. Het zou helpen als het ons eigendom was. Daarmee wordt de exploitatie veel stabiel en bied je perspectief voor de langere termijn. Wij kunnen het prima zelf beheren en onderhouden. Als je de culturele sector door verkoop van panden steviger verankert in de stad, krijg je een beter exploitatiemodel en meer betrokkenheid en commitment van de organisatie die erin zit. Dat is allemaal goed voor het verstevigen van de plek. Het zou goed zijn als Gemeentelijk Vastgoed er meer van doordrongen is dat er cultuurbeleid en broedplaatsenbeleid is. Laat de gemeente bij gebouwen waar culturele stichtingen of instellingen in zitten, die bril vaker opzetten.'

5 Financiële paragraaf

Het SHP is een , waar geen financiële en juridische consequenties aan kunnen worden verbonden. Dat wil zeggen dat in dit hoofdstuk de koppeling wordt gemaakt tussen projecten en financiën, om inzicht te kunnen bieden in de te verwachten investeringsvragen voor voorzieningen in de komende jaren. Uit dit SHP volgt echter geen claim op de begroting. Concrete investeringsaanvragen voor specifieke voorzieningen worden altijd gedaan op projectbasis.

Stad zijn, verbeteren en maken

Om het voorzieningenniveau op peil te houden zijn investeringen nodig, om bestaande voorzieningen te verbeteren en om te investeren in nieuwe voorzieningen. De projecten, onderzoeken en kansen in dit SHP sluiten aan bij de categorieën 'Stad zijn', 'Stad verbeteren' en 'Stad maken' uit de gemeentelijke programmabegroting en het Meerjareninvesteringsplan.

Investeringsopgave

We werken met een investeringsplafond van 7 miljoen euro per jaar voor zogeheten onrendabele reguliere investeringen in kunst- en cultuurvoorzieningen. Opgeteld komt dit plafond voor de periode 2023-2027 uit op een totaal van 35 miljoen euro. Het totaal benodigde investeringsbedrag op basis van onderstaande geïnventariseerde projecten is hoger dan het beschikbare plafond. Bij de vaststelling van de Voorjaarsnota worden prioriteiten gesteld en afwegingen gemaakt voor de projectenlijst.

Stadsdeel Noord

Culturele wijkvoorziening kavel A1, Buikslotermeerplein
Buurtcultuurhuis, Banne Noord
Podiumvoorziening, Hamerkwartier

Stadsdeel Oost

Culturele functies in de Drenthal, Cruquiusgebied

Weesp

Museum Weesp

Stadsdeel Zuidoost

Brassbandruimte, K-buurt
Culturele wijkvoorziening Reigersbos (in combinatie met broedplaats)
Culturele functies in het Zandkasteel, Amsterdamse Poort

Stadsdeel Nieuw-West

Het Verhalenhuis, Osdorpplein
Jongerencultuurzaal, Geuzenveld-Slotermeer
Repetitieruimten voor dans, Ringzone-West
Muziekschool Amsterdam, Osdorpplein

Stadsdeel West

Culturele functies in buurtvoorziening de Horizon
Culturele functies in buurtvoorziening de Reiger

Daarnaast zijn er apart middelen gereserveerd op de begroting voor de zogenaamde 'specials'. De beschikbare middelen zetten we in voor de realisatie van de volgende voorzieningen:

Specials

Nieuwe Meervaart, Nieuw-West, Osdorpplein/ Sloterplas

OBA Next, Zuidoost, locatie volgt

Extra theaterzaal, Zuidoost, locatie volgt

Amsterdam Museum, Centrum

Slavernijmuseum, locatie volgt

5.1 Risico's en beheersmaatregelen

Bij het plannen, realiseren en exploiteren van de verschillende culturele voorzieningen komen risico's kijken. Hieronder zijn de vier belangrijkste risicocategorieën uiteengezet, die voor alle projecten gelden. Per categorie worden zowel de belangrijkste risico's beschreven als de maatregelen waarmee deze beheerst kunnen worden.

Risicocategorie 1: huisvestingsopgave voor kunst en cultuurvoorzieningen is complex

De opgave voor de komende jaren is groot en vraagt veel van de gemeente en van de betrokken culturele instellingen. Het zorgen voor een geschikte match tussen de cultuurinstelling en een nieuwe locatie gaat gepaard met grote inspanning en omvangrijke investeringen. De gemeente kan niet alles zelf financieren, met als gevolg dat niet voorzien kan worden in de huisvestingsvraag van alle cultuurinstellingen.

Van de culturele instellingen die in deze voorzieningen worden gehuisvest, wordt ook veel gevraagd. Dit geldt zowel voor hun betrokkenheid bij het ontwikkel- en planvormingsproces als in het organiseren van een goed team voor de exploitatie van het gebouw. Bovendien hebben culturele instellingen bij het afsluiten van een huurcontract geen lange termijn garanties op subsidies ter dekking van (een deel van) de kosten. De termijnen van de gemeentelijke (meerjarige) subsidieregelingen (maximaal vier jaar) zijn immers korter dan de termijnen van de af te sluiten huurcontracten (minimaal vijf jaar).

- *Beheersmaatregel 1:* Samenwerkingen aangaan met private partijen om de voorzieningen te realiseren en exploiteren die nodig zijn in Amsterdam. Dat betekent bijvoorbeeld dat de gemeente wel ruimte claimt voor voorzieningen in nieuwe buurten, maar de aankoop of huur ervan gedaan wordt door de partijen die het gaan exploiteren.
- *Beheersmaatregel 2:* De voorliggende opgave wordt gedeeld met de cultuurinstellingen. Door tijdig gesprekken te voeren over de invulling van kavels (Programma van Eisen) en de vereisten (businesscase, exploitatieplan) voor de organisaties, is er voldoende tijd voor de cultuurinstellingen om zich voor te bereiden.
- *Beheersmaatregel 3:* Gemeentelijk Vastgoed sluit huurovereenkomsten af voor de benodigde periode. Gemeentelijk Vastgoed zou hiermee onder voorwaarden het eventuele risico van leegstand op zich nemen.

Risicocategorie 2: stijgende kosten voor het realiseren van culturele voorzieningen

De kosten voor het realiseren van culturele voorzieningen kunnen snel oplopen vanwege een aantal factoren. De investeringsramingen voor deze voorzieningen bestaan uit de bouwkosten en

de voorbereidingskosten. Na het maken van deze ramingen duurt het nog jaren voordat daadwerkelijk gestart wordt met de bouw van de culturele voorzieningen. Bovendien houden de investeringsramingen geen rekening met de eisen van een specifieke locatie, die kostenverhogend kunnen werken. Bijvoorbeeld, indien in een gebiedsontwikkeling de culturele voorziening alleen gerealiseerd kan worden op een locatie in eigendom van een private partij, betekent dit dat rekening moet worden gehouden met een hogere (commerciële) grondprijs.

Het tijdsverschil tussen investeringsraming en realisatie zorgt er samen met de locatie-specifieke eisen voor dat de ontwikkelkosten van de culturele voorziening voor de gemeente stijgen. Het risico bestaat dat dan de investeringsraming wordt overschreden en dat er daardoor onwenselijke concessies ten aanzien van de kwaliteit moeten worden gemaakt. Ook zorgt dit voor hogere exploitatiekosten en een hogere (kostenprijs-dekkende) huurprijs voor de cultuurinstelling. Hierdoor gaat een substantieel deel van het budget van (gesubsidieerde) instellingen naar huisvesting. Dit leidt er weer toe dat het aanbod van cultuurprogramma's onder druk komt te staan. Uiteindelijk kan dit leiden tot kwalitatief lagere of minder cultuuraanbod, vooral in de stadsdelen waar een inhaalslag dient plaats te vinden (Noord, Nieuw-West, Zuidoost).

- *Beheersmaatregel 1:* De gemeente vangt de hogere ontwikkelkosten op door investeringsramingen jaarlijks te indexeren en door bestaande middelen te herverdelen.
- *Beheersmaatregel 2:* Er wordt gezocht naar samenwerkingskansen met private partijen op het gebied van maatschappelijk verantwoord ondernemen teneinde de grondprijs te verlagen.

Risicocategorie 3: onvoldoende financiële middelen

De groei van de stad vraagt om extra cultuurvoorzieningen. Het kan gebeuren dat de middelen voor het realiseren van culturele voorzieningen minder meegroeien dan verwacht was bij het maken van de investeringsramingen in het Strategisch Huisvestingsplan. Daarnaast groeit het budget voor cultuurprogramma's (Kunstenplan en AFK) niet mee met het aantal inwoners. Het gevolg is dat er onvoldoende financiële middelen beschikbaar komen voor het realiseren van nieuwe culturele voorzieningen of voor het vervangen van bestaande voorzieningen. Bovendien is er het risico op leegstand van deze culturele voorzieningen, als extra budget voor subsidies aan cultuurinstellingen voor cultuurprogrammering ontbreekt.

- *Beheersmaatregel 1:* Scherpere keuzes maken over welke investeringen wanneer gedaan worden. Het afwegingskader zal helpen bij het maken van deze keuzes.
- *Beheersmaatregel 2:* Indien de financiële middelen niet toereikend zijn, moeten prioriteiten worden gesteld. Dit kan bijvoorbeeld door een langer tijdspad bij vervangingsopgaven, om de groeiopgaven te blijven faciliteren. Een andere manier is prioriteiten stellen in soorten voorzieningen.
- *Beheersmaatregel 3:* Parallel aan de begrotingsaanvraag voor ontwikkeling van de cultuurvoorzieningen wordt de noodzaak voor extra programmageduld inzichtelijk gemaakt.

Risicocategorie 4: dynamiek gebiedsontwikkeling

De woningbouwplannen zijn continu in beweging. Plannen worden vertraagd, versneld of geïntensiveerd qua bouwprogramma. Ondanks goede afstemming kan het zijn dat de beoogde locatie van een nieuwe culturele voorziening niet conform de planning beschikbaar is. Dit heeft consequenties voor de huisvestingsituatie van de beoogde cultuurinstellingen en voor de planning van de investeringen in de culturele voorziening.

- *Beheersmaatregel 1:* Middelen pas reserveren wanneer er enige mate van zekerheid is over planning van de gebiedsontwikkeling en de kosten van de ontwikkeling van de voorziening.
- *Beheersmaatregel 2:* Afhankelijk van de reden van vertraging; middelen langer beschikbaar houden dan gepland.
- *Beheersmaatregel 3:* Indien de locatie niet tijdig beschikbaar is betekent dat tijdelijke huisvesting wordt gerealiseerd totdat de (permanente) locatie beschikbaar is. In de planontwikkeling moet rekening worden gehouden met deze tijdelijke bestemming nabij de beoogde locatie.

Bijlage 1. Beleidskaders

Dit SHP sluit aan bij kaders die gesteld zijn in de volgende beleidsdocumenten:

Amsterdams Akkoord (coalitieakkoord 2022-2026)

Met onze koers voor nieuwe culturele voorzieningen, broedplaatsen, nachtcultuur en culturele vrije ruimte geven we uitvoering aan de volgende doelstellingen van het Amsterdams Akkoord:

- Kunst en cultuur moet voor elke Amsterdammer dichtbij zijn;
- In de wijken waar nog weinig aanbod is wordt waar we kunnen meer geïnvesteerd in kunst en cultuur;
- We investeren in broedplaatsen omdat deze van grote waarde zijn voor creatieven en buurten. Bij het ontwikkelen van nieuwe gebieden onderzoeken we of het aantal broedplaatsen kan worden uitgebreid;
- Het behoud van de ijzeren voorraad aan atelierwoningen blijft uitgangspunt;
- We koesteren onze rafelranden zodat er ruimte blijft voor tegencultuur in de stad;
- Er is aandacht voor toegankelijkheid van voorzieningen voor mensen met een beperking;
- Kunst vind je overal in de stad. Daar zorgen we voor met een strategisch huisvestingsplan waarin nieuwe kunst- en cultuurplekken in de toekomst worden gerealiseerd;
- We kijken actief waar er ruimte voor nachtleven en rafelranden kan worden toegevoegd bij gebiedsontwikkeling en zorgen dat er genoeg ruimte is voor festivals in de stad;
- In gebiedsontwikkelingen wordt expliciet ruimte gemaakt voor nachtcultuur en wordt gekeken naar tijdelijke invulling;
- We investeren in de komst en de structurele financiering van het Nationaal Slavernijmuseum in Amsterdam;
- We verplaatsen de geplande OBA Next van de Zuidas naar Zuidoost.

Hoofdlijnen kunst en cultuur/Kunstenplan 2021-2024

Amsterdamse atelier- en broedplaatsenbeleid 2019-2022

Nachtvisie, 30 juni 2021

Expeditie Vrije Ruimte

Bijlage 2. Gesprekspartners

De Groeiende Stad 1, New Metropolis 15 februari 2022 – Maak plaats voor kunst en cultuur: Nieuw West

Huib Haye van der Werf, directeur ad-interim de Appel
Sanne Olijerhoek, creatief producent BOG
Yassine Boussaid, directeur Meervaart
Mohamed Mahdi, oprichter Casa Sofia en Directeur El Hizra
Cecile Mullens-Wentgens, zelfstandig cultureel projectmanager
Zafer Yurdakul, directeur Stichting Urban Resort en Podium Mozaïek

De Groeiende Stad 2, New Metropolis 2 maart 2022 – Maak plaats voor kunst en cultuur: Noord

Louis Pirenne, projectleider Kunst en Cultuur Amsterdam-Noord
Heleen Rouw, directeur Cinekid
Myrna Versteeg, directeur DAT!school
Joachim Fleury, initiatiefnemer stadspodium Noord (Buikslotermeerplein)
Frits Zanen, mede-eigenaar Radion
Bart Verbunt, medeoprichter De Ruimte
Samira Ben Messaoud, SEXYLAND WORLD

De Groeiende Stad 3, New Metropolis 2 februari 2023 – Maak plaats voor kunst en cultuur: Zuidoost

Orville Breeveld, muzikant, filmmaker, cultureel ondernemer
Ivette Foster, organisator Kwaku Festival en Keti Koti Festival
John Agesilas, oprichter The Foundation
Jolanda Spoel, directeur Bijlmer Parktheater
Marian Duff, oprichter/directeur OSCAM
Gordon Cruden, bestuurder ZO! Gospel Choir
Angelo Bromet, oprichter Prospect Eleven
Fumilayo Koswal, muzikant, programmeur broedplaats de Kazerne
Marco da Souza, directeur Het Leerorkest
Tanja Jadnanansing, stadsdeelvoorzitter Zuidoost